

# SĄSIEDZI POLSKI W XII–XIII WIEKU

## PRZYPOMNIJ SOBIE

1. Z kim toczyli wojny pierwsi władcy piastowscy?
2. Które państwa sąsiadujące w XIII w. z księstwami polskimi stanowiły dla nich największe zagrożenie?

### ■ MARCHIA BRANDENBURSKA

W okresie rozbitcia dzielnicowego osłabła pozycja Polski wobec państw ościennych. Ponadto rozproszenie władzy monarszej zmniejszyło obronność kraju. Książęta dzielnicowi rzadko ze sobą współdziałali, nie mieli więc możliwości prowadzenia polityki zagranicznej na szeroką, europejską skalę. W XII w. cesarze niemieccy ingerowali w spory między nimi oraz egzekwowali zwierzchność polityczną nad podzieloną monarchią. Jednak w kolejnym stuleciu władcy Niemiec przestali interesować się sprawami polskimi, co było spowodowane walkami wewnętrznymi w ich państwie i kryzysem władzy cesarskiej.

Nowe zagrożenie dla Polski stanowiła ekspansywna **Marchia Brandenburska**, powstała w połowie XII w. w wyniku połączenia marchii północnej z podbitymi wówczas ostatecznie pozostałymi ziemiami Słowian połabskich. Jej twórcą oraz pierwszym władcą był **Albrecht Niedźwiedź**. Margrabiowie brandenburscy otrzymali od cesarza Fryderyka II zwierzchność lenną nad Pomorzem Zachodnim i odtąd ze zmiennym szczęściem próbowali podporządkować sobie władców tej prowincji. W połowie XIII w. we władaniu Brandenburczyków znalazła się ziemia lubuska, którą książę śląski Bolesław Rogatka zastawił arcybiskupom magdeburskim i margrabiom brandenburskim. Następnie stopniowo podporządkowali oni sobie położone dalej na wschód tereny Pomorza Zachodniego i Wielkopolski. Zdobyte ziemie od 1257 r. nazywano **Nową Marchią**. Prowadzono na nich intensywną kolonizację. Marchia Brandenburska powoli, ale konsekwentnie podbijała kolejne ziemie polskie wzdłuż Noteci. Jej władcy zamierzali odizolować Pomorze od pozostałych dzielnic, co umożliwiłoby im zdobycie całej tej prowincji, aż po Wisłę i Gdańsk. Ich ekspansja doprowadziła do wielu konfliktów z książętami wielkopolskimi. Prowadzono długotrwałe walki o nadgraniczne grody Santok i Drezdenko. Ostatecznie marchia powiększyła swoje terytorium, a nawet na krótki czas opanowała Gdańsk, co ułatwiły jej wewnętrzne konflikty między członkami piastowskiego rodu. Ekspansywna polityka marchii przyczyniła się jednak do zawiazania ścisłego sojuszu Wielkopolski i Pomorza Gdańskiego, a w efekcie – połączenia tych prowincji przez Przemysła II.



**Albrecht Niedźwiedź**, margrabia marchii północnej, był głównym organizatorem tzw. krucjaty połabskiej z 1147 r.

W jej trakcie wykazał się niesłychanym okrucieństwem. Na podbitych ziemiach utworzył Marchię Brandenburską.

■ pomnik, Niemcy, XIX w.

## ■ POLSKA I BAŁTOWIE W XIII WIEKU

Południowo-wschodnie wybrzeże Morza Bałtyckiego od starożytności zamieszkiwały plemiona Bałtów (m.in. Litwinów, Żmudzinów, Prusów, Jaćwingów). W XIII w. w społecznościach tych zaczęły się kształtować załężki władzy ponadplemiennej. Proces ten był najbardziej zaawansowany w przypadku **Litwinów**. Państwo litewskie, położone na obszarze zwanym Litwą właściwą, czyli **Auksztotą**, powstało na przełomie XII i XIII w. Od ok. 1240 r. władał nim **Mendog**, który w 1251 r. przyjął wraz ze swoim dworem chrześcijaństwo, aby uniknąć najazdu Krzyżaków. Jednak szybko powrócił do praktyk pogańskich. Po śmierci Mendoga państwo litewskie zostało podzielone. Ponownie zjednoczył je na początku XIV w. **Giedymin**. Wielki książę oraz jego synowie wykorzystali rozbięcie polityczne zajętej przez Mongołów Rusi i podbili rozległe obszary Białorusi, a także Ukrainy.

Konsolidacji politycznej Litwy w XIII w. towarzyszyło nasilenie ataków na sąsiednie kraje. Zagrożone było zwłaszcza Mazowsze, które stało się celem aż 15 niszczycielskich najazdów jaćwieskich i litewskich. Wszystkie najważniejsze grody tej dzielnicy zostały zniszczone. Na początku XIII w. najazdy organizowały również plemiona pruskie. W ich następstwie granica północnego osadnictwa mazowieckiego przesunęła się o ok. 100 km na południe (wyludniła się m.in. ziemia chełmińska).

Polityka polskich książąt dzielnicowych wobec Prus stanowiła wyjątek na tle ich pozostałych działań. Wyróżniała ją umiejętność współpracy pomiędzy poszczególnymi władcami piastowskimi w trakcie realizacji wypraw wojennych i misyjnych do tego kraju. W 1166 r. plemiona pruskie zaatakowali Bolesław Kędzierzawy i Henryk Sandomierski. Wyprawa zakończyła się klęską i śmiercią młodszego z braci. W pierwszych dekadach XIII w. krucjaty przeciwko Prusom organizował książę Konrad Mazowiecki. Jego wojska dwukrotnie (w 1219 i 1222 r.) usiłowały podbić terytoria Bałtów. Próbę pokojowej chrystianizacji Prus podjęli również zakonnicy cysterscy z wielkopolskiego Łekna. Jeden z nich, **Chrystian**, został nawet biskupem misyjnym Prus. Wystąpił on z inicjatywą utworzenia odrębnego zakonu rycerskiego, który miał wspierać i chronić prowadzoną tam działalność misyjną. Na siedzibę tego zgromadzenia wybrano **Dobrzyń**, a jego członków nazywano **braćmi dobrzyńskimi**. Zakon nie zdążył jednak rozwinąć swojej działalności. Po jego likwidacji większość rycerzy zakonnych przyłączyła się do Krzyżaków.

## WARTO WIEDZIEĆ

## Krucjaty północne

W XII i XIII w. wybrzeża Bałtyku, zamieszkiwane przez ludy pogańskie (Słowian połabskich, Finów, Estończyków, Łotyszy, Prusów), stały się celami wypraw krzyżowych. Krucjaty organizowali władcy Danii, Szwecji oraz niemieckie zakony rycerskie. Za oficjalny początek tych ekspedycji uważa się wezwanie papieża Celestyna III z 1194 r., jednak niektóre z nich przeprowadzono znacznie wcześniej. Konflikty między chrześcijańskimi władcami Skandynawii, Europy Środkowej i Rusi a ich pogańskimi sąsiadami trwały od stuleci, ale ich powody były głównie ekonomiczne. Od XII w. celem wypraw stało się krzewienie chrześcijaństwa. Pierwsze ekspedycje skierowano przeciwko Liwom i pozostałym mieszkańcom Inflanck. Krucjaty organizowano przez niemal cały XIII w. W ich efekcie plemiona Bałtów zostały podbite oraz przymusowo schryścianizowane. W 1202 r. biskup Rygi Albert von Buxhövden w celu obrony swojej diecezji i poszerzenia jej obszaru założył Inflancki Zakon Rycerzy Chrystusa, nazywany „zakonem kawalerów mieczowych”. Jego członkowie przeprowadzili liczne wyprawy przeciwko poganom. W 1237 r. zdecydowano o przyłączeniu kawalerów mieczowych do znacznie większego zakonu krzyżackiego.

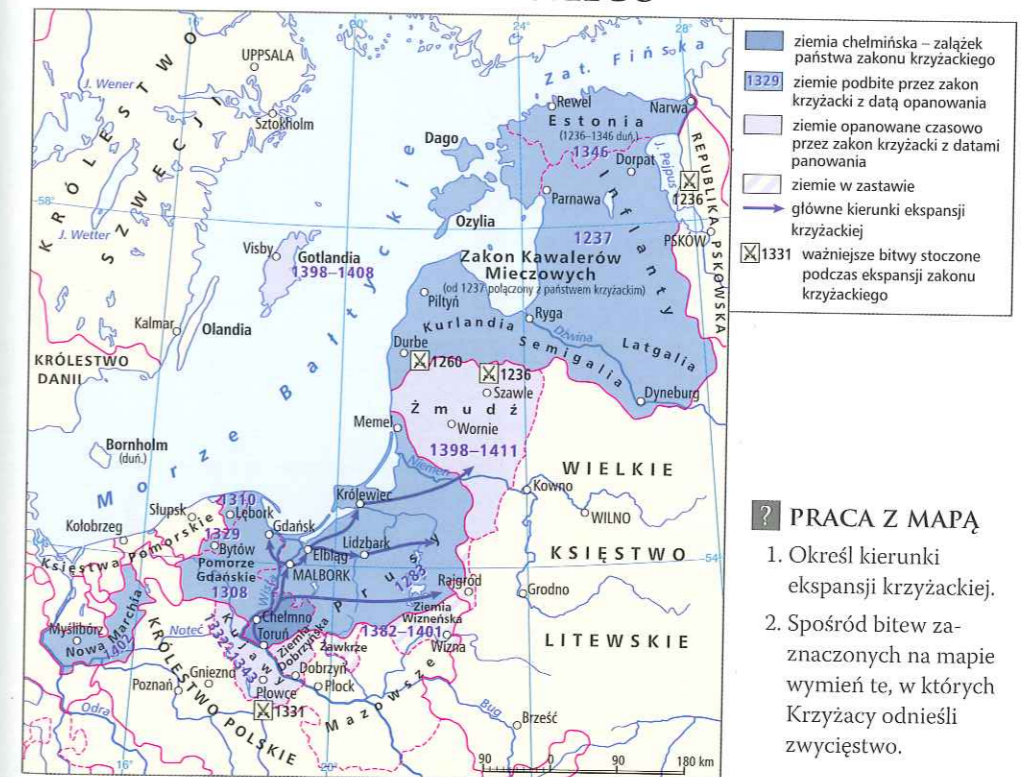
? Przeciwko którym ludom prowadzono krucjaty północne?

## ■ POCZĄTKI ZAKONU KRZYŻACKIEGO

Zakon Szpitala Najświętszej Marii Panny Domu Niemieckiego w Jerozolimie jest w Polsce nazywany potocznie „**zakonem krzyżackim**” (od znaku krzyża umieszczanego na płaszczach jego członków), a w Niemczech i innych krajach zachodnich – „**zakonem niemieckim**”. Zgromadzenie powstało ok. **1190 r.**, podczas III krucjaty. Jego załężkiem był szpital polowy prowadzony przez niemieckich mieszczan pod obleganą przez krzyżowców Akką. Po kilku latach wspólnotę szpitalną przekształcono w nowy zakon rycerski, złożony z niemieckich krzyżowców. Wstępowali do niego przede wszystkim synowie zubożałych rycerzy, a także ludzie pozbawieni majątków ziemskich, szukający możliwości awansu społecznego. Zakon w krótkim czasie uzyskał poparcie papieżstwa i cesarstwa, dzięki czemu zdobywał kolejne przywileje oraz majątki ziemskie, w których zakładał konwenty (na terenach Ziemi Świętej, Niemiec, Italii, Czech i Śląska).

Fundamenty pod przyszłą potęgę Krzyżaków położył wielki mistrz **Hermann von Salza**. Usilnie dążył on do zbudowania państwa krzyżackiego – niezależnie od zaangażowania zgromadzenia w walki w Ziemi Świętej. Liczne majątki, które zakon otrzymał w pierwszych latach swojej działalności, były nieduże i rozproszone. Dopiero nadanie mu w 1211 r. przez króla węgierskiego Andrzeja II części Siedmiogrodu umożliwiło budowę odrębnego państwa. Zakonnicy bronili granicy przed pogańskimi Kumanami (Połowcami), a jednocześnie wznosili zamki na zajmowanych terytoriach i sprowadzali tam kolonistów z Niemiec. Uzyskali także od papieża bullę, w której posiadłości te zostały uznane za „własność św. Piotra”, czyli papieską. Król węgierski nie zgodził się jednak na ograniczenie swoich praw do ziemi nadanej Krzyżakom i w 1225 r. wypędził ich z Siedmiogrodu. Rok później von Salza przyjął ofertę Konrada Mazowieckiego. Książę zaproponował osadzenie zakonu krzyżackiego w ziemi chełmińskiej i wykorzystanie go do walki z pogańskimi Prusami.

## BUDOWA PAŃSTWA KRZYŻACKIEGO



## ? PRACA Z MAPĄ

1. Określ kierunki ekspansji krzyżackiej.
2. Spośród bitew zaznaczonych na mapie wymień te, w których Krzyżacy odnieśli zwycięstwo.

## ■ PAŃSTWO KRZYŻACKIE W PRUSACH

Nadanie Krzyżakom ziemi chełmińskiej nie oznaczało początku ich działań przeciwko plemionom pruskim. Władze zakonne nie spieszyły się z podjęciem misji militarnej w Prusach. Przez kilka lat skupiały się na uzyskaniu jak najpełniejszych praw do ziemi chełmińskiej oraz obszarów zdobywanych w Prusach. Krzyżakom udało się skłonić Konrada Mazowieckiego do ustępstw. W dokumencie wystawionym w 1228 r. książę nadał im ziemię chełmińską, ale zachował nad nią zwierzchność. Jednak już w tzw. dokumencie kruszwickim z 1230 r. zrezygnował z tego prawa i roszczeń do terytoriów, które zakon miał zdobyć w Prusach w przyszłości. Wielu polskich historyków uważało ten zapis za krzyżacki falsyfikat, ale w ostatnich pracach naukowych przeważają opinie o jego autentyczności.

Hermann von Salza zabiegał także u cesarza i papieża o wystawienie dokumentów gwarantujących zakonowi prawa do ziemi chełmińskiej oraz ziem pruskich, które miały zostać podbite w przyszłości. Cesarz Fryderyk II przyznał je zakonowi w **Złotej bulli**. Dokument ten wystawiono dopiero w 1235 r., ale prawdopodobnie za zgodą samego władcy został on antydatowany na **rok 1226** (data ze *Złotej bulli* stała się umowną cezurą wyznaczającą początek dziejów zakonu w Polsce). To domniemane oszustwo miało wzmocnić pozycję prawną zakonu i uniemożliwić ewentualne cofnięcie nadań Konrada Mazowieckiego. Państwo zakonne miało także protekcję papieża, który potwierdził prawa Krzyżaków do posiadanych oraz zdobywanych ziem.

Niewielki oddział krzyżacki przybył na pogranicze pruskie w 1228 r. Krzyżacy na początku lat 30. XIII w. opanowali ziemię chełmińską, założyli nad Wisłą swoją warownię – Toruń i rozpoczęli systematyczny podbój Prus. Organizowali ekspedycje militarne, tzw. rejzy, nękali ludność pruską i anektowali po kawałku jej ziemi. Przemieszczali się na północ linią Wisły, a później na wschód, wzdłuż Zalewu Wiślanego. Po zajęciu kolejnego

## MALBORK

Aby utrzymać panowanie nad podbitymi ziemiami Prusów, Krzyżacy już w XIII w. rozpoczęli wznoszenie potężnych ceglanych zamków. Miały one zapewnić załogom wojskowym schronienie w razie buntów miejscowej ludności. Jedną z najpotężniejszych twierdz budowano od końca XIII w. nad Nogatem. Zamek ten oraz lokowane obok niego miasto nazwano Marienburgiem, czyli 'grodem Marii' – na cześć patronki zakonu. Początkowo był to ośrodek komturek, złożony z zamku głównego oraz rozciągającego się od północnej strony podzamcza. W 1309 r. do Malborka przeniesiono z Wenecji siedzibę wielkiego mistrza. Miasto zaczęło odgrywać rolę stolicy państwa krzyżackiego.



**Rycerze zakonu krzyżackiego** podczas walk w Ziemi Świętej nosili kolczugi. Zapewniały one ochronę przed znaczną częścią ciosów oraz strzałami z większej odległości. Na kolczugi zakładano białe tuniki chroniące przed nadmiernym nagrzaniem zbroi przez słońce. Umieszczano na nich znak zakonu – czarny krzyż.

■ ilustracja, Francja, XIX w.

### ? PRACA Z INFOGRAFIKĄ

1. Wymień funkcje twierdzy w Malborku.
2. Scharakteryzuj poszczególne części malborskiego zamku.



**Dziedziniec Zamku Wysokiego** otaczają wielokondygnacyjne krużganki. Na środku dziedzińca znajduje się studnia. Na szczycie jej zadaszenia umieszczono rzeźbę pelikana karmiącego pisklętą własną krwią. Gest ten był w średniowieczu utożsamiany z poświęceniem Chrystusa.

■ zamek, Malbork, XIII w.



**Zimowy refektarz** w Pałacu Wielkich Mistrzów w Malborku, zwieńczony jest gotyckim sklepieniem palmowym, ozdobionym płaskorzeźbami przykrywającymi zworniki. Sala ta, niższa od refektarza letniego, służyła do spożywania posiłków w trakcie chłodnych pór roku.

■ refektarz, Malbork, XIV w.

1. **Zamek Wysoki** był najsilniej ufortyfikowaną częścią twierdzy. Znajdowały się tam komnaty dostojników krzyżackich, kaplica, skarbiec, magazyny żywności oraz piekarnia, pozwalające przetrwać załodze podczas oblężenia.
2. **Zamek Średni** pełnił funkcję reprezentacyjną. Usytuowano w nim Wielki Refektarz, stanowiący jadalnię i miejsce spotkań, a także Pałac Wielkich Mistrzów oraz dwa mniejsze refektarze: zimowy i letni. W zlokalizowanych tam pomieszczeniach Krzyżacy gościli przybyszów z Zachodu.
3. **Podzamcze**, nazywane również Zamkiem Niskim, stanowiło najrozleglejszą i zarazem najsłabiej ufortyfikowaną część kompleksu. Zamieszkiwali je głównie rzemieślnicy oraz służba. Umieszczono tam również budynki gospodarcze.



obszaru wznosili warownie. Pozostawione w nich załogi miały bronić tych terenów aż do przybycia odsieczy podczas następnych rejsów. Grody przekształcano wówczas w zamki, wokół których tworzone miasta.

Krzyżacy byli przede wszystkim organizatorami podbojów. Ich wojska składały się z zachodnioeuropejskich rycerzy, uczestniczących w wyprawach krzyżowych do Prus. Często wspierali ich także polscy książęta dzielnicowi oraz inni władcy. Krzyżacy wykorzystywali również konflikty między plemionami pruskimi. Budowanej potęgze zakonu w XIII w. poważnie zagroziły dwa powstania zorganizowane przez podbite ludy. Pierwsze z nich wybuchło w latach 40. Wsparł je książę pomorski Świętopełk, który uznał państwo krzyżackie tworzone nad górną Wisłą za zagrożenie dla swoich ziem. Drugi, o wiele groźniejszy zryw rozpoczął się w 1260 r., po klęsce wojsk krzyżackich w bitwie ze Żmudzinami nad jeziorem Durben. Do powstania przyłączyły się niemal wszystkie plemiona pruskie. Ich sukcesy sprawiły, że papież musiał wezwać na pomoc Krzyżakom rycerstwo z Zachodu. Zakonnikom udało się zdławić opór ludności dopiero w 1274 r. Ostatecznie podbój Prus przez Krzyżaków zakończył się w 1283 r., po oparowaniu ziem Jaćwingów.

O trwałości zdobyczy krzyżackich zadecydowała planowa akcja kolonizacyjna. W ciągu 50 lat po zdobyciu Prus napływała ludność, pochodząca głównie z Niemiec, założyła na tych obszarach ok. 1500 nowych miast i osad wiejskich. Osadników zachęcały przede wszystkim swobody, które im przyznawano, oraz korzystne warunki otrzymywania ziemi. Szacuje się, że dzięki kolonizacji populacja państwa krzyżackiego wzrosła o ok. 150 tys. ludzi.

#### TEKST ŹRÓDŁOWY

### NADANIE ZIEMI CHEŁMIŃSKIEJ

Pierwszy akt nadania Krzyżakom ziemi chełmińskiej w wieczyste użytkowanie został wystawiony przez Konrada Mazowieckiego w 1228 r.

*W imię świętej i niepodzielnej Trójcy. Ja, Konrad, z Bożego miłosierdzia książę Mazowska i Kujaw [...], podaję do wiadomości, że z uwagi na nagrodę niebieską i zbawienie duszy mojej oraz dla obrony wiernych, za zgodą Agafii, żony mojej, i synów mych Bolesława, Kazimierza, Ziemowita i Ziemomyśla, nadałem Marii św. i braciom Zakonu Niemieckiego całe terytorium chełmińskie niepodzielnie ze wszystkimi przynależnościami do tego miejsca, gdzie Drwęca opuszcza granice Prus, wzdłuż rzeki aż do Wisły, a Wisłą aż do Ossy i biegiem Ossy aż do granic Prus, na*

*wieczyste posiadanie z całym pożytkiem i wszelką wolnością [...]. Obiecałem też, gdyby ktokolwiek pomienionym braciom czynił przeszkody w posiadaniu tej ziemi, to ja z całą mą potęgą będę ich bronił. Owi zaś bracia przyrzekli też mnie i wszystkim moim dziedzicom, że z całą wiernością wraz z nami walczyć będą każdego czasu stosownie do woli Bożej i wedle swej możliwości przeciw wrogom Chrystusa i naszym, mianowicie przeciw wszystkim poganom, [a czynić to będą] bez jakiegokolwiek podstępów lub fałszu, nawet gdyby tylko jeden z nich pozostał przy życiu.*

Źródło: *Wiek V-XV w źródłach*, oprac. M. Sobańska-Bondaruk, S.B. Lenard, Warszawa 2003, s. 170.

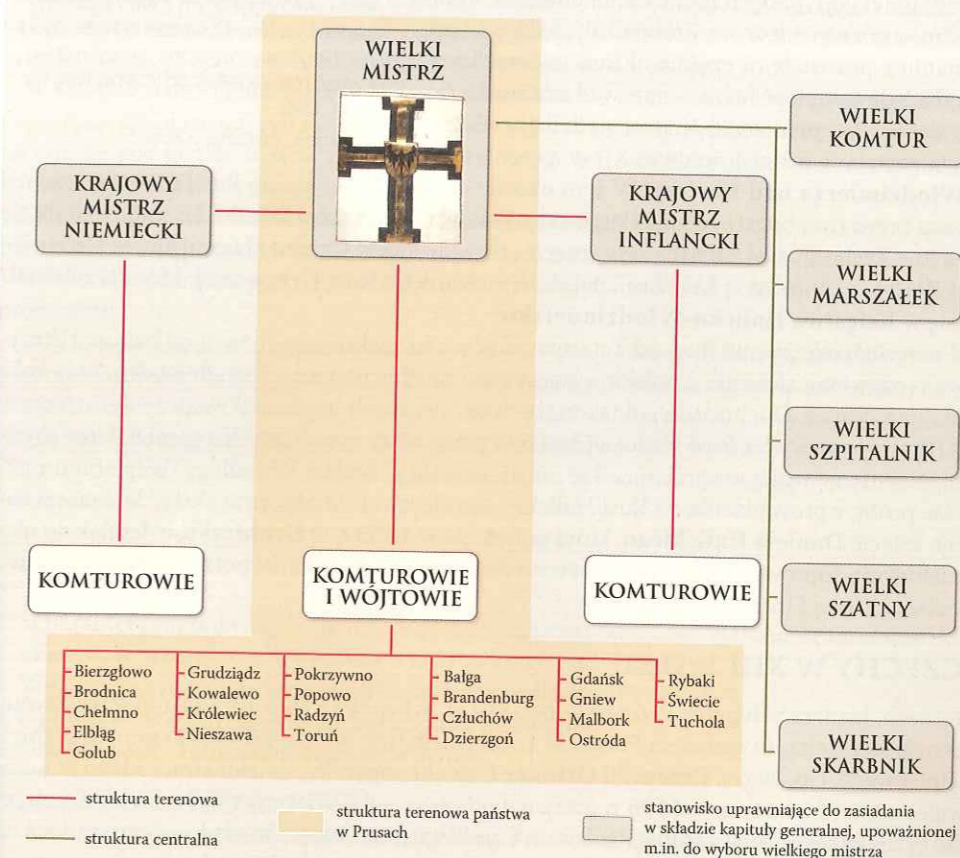
#### ? PRACA Z TEKSTEM ŹRÓDŁOWYM

1. Wymień obietnice, które władca złożył zakonowi krzyżackiemu.
2. Wyjaśnij, do czego zobowiązywał Krzyżaków dokument wydany przez Konrada Mazowieckiego.

### Struktura zakonu krzyżackiego

Zgodnie z regułą zatwierdzoną przez papieżstwo na czele zakonu krzyżackiego stali wielki mistrz oraz kapituła generalna, złożona z najwyższych rangą urzędników zakonnych. Należeli do niej wielki komtur, zastępujący wielkiego mistrza w okresie pokoju, wielki marszałek, który wykonywał obowiązki wielkiego mistrza w czasie wojny i dowodził armią zakonną, a także pełniący funkcje administracyjne i gospodarcze wielki szpitalnik, wielki szatny oraz wielki skarbnik. Wielkiego mistrza wybierało dożywotnio kolegium elektorów. Decyzję tę zatwierdzała kapituła generalna. Urzędy piastowali wyłącznie rycerze zakonnicy – duchowni odgrywali w życiu zakonu krzyżackiego rolę podrzędną.

Krzyżacy utworzyli na zdobytych ziemiach własną organizację państwową. Kraj podzielono na regularne jednostki administracyjne: komturie, wójtostwa i prokuratorie. Komturowie pełnili funkcje przełożonych konwentów zakonnych i równocześnie wykonywali zadania administracyjne, militarne oraz sądownicze. Wójtostwa i prokuratorie były mniejszymi jednostkami administracyjnymi, bez konwentów zakonnych.



? Jaka była struktura terenowa zakonu krzyżackiego w Prusach?

## ■ ROZPAD RUSI KIJOWSKIEJ

W państwie ruskim – najrozleglejszej monarchii słowiańskiej – proces rozpadu na niezależne dzielnice został zapoczątkowany już w drugiej połowie XI w., po śmierci księcia Jarosława Mądrego. W XII w. istniało tam już kilkadziesiąt zróżnicowanych pod względem wielkości i znaczenia księstw dzielnicowych, którymi zarządzili rywalizujący ze sobą władcy z coraz liczniejszej dynastii Rurykowiczów. Ze względu na częste najazdy Połowców centrum osadnicze oraz polityczne Rusi przesunęło się na północny wschód. Południowe obszary wraz ze stołecznym Kijowem wyludniły się i straciły znaczenie. W następstwie kolonizacji Rusi Zaleskiej (leżącej w dorzeczu środkowej Wołgi: nad Oką, Kłazmą i Moskwą) w drugiej połowie XII w. powstały najsilniejsze księstwa ruskie: rostowsko-suzdalskie, a później także włodzimierskie. W efekcie najazdów mongolskich z lat 1238–1241 **Ruś Zaleską** (Włodzimierską) podporządkowano chanom mongolskim, a później władcom Złotej Ordy. Jednak w porównaniu z pozostałymi częściami Rusi zwierzchność tatarska była tam dość luźna – sprowadzała się do poboru danin. Po zniszczeniu Kijowa siedziba wielkiego księcia została w drugiej połowie XII w. przeniesiona do **Włodzimierza nad Kłazmą**. W tym okresie osobno rozwijała się Ruś Północna, zdominowana przez dwa bogate ośrodki kupieckie: **Psków** i **Nowogród Wielki**. Usamodzieliła się także Ruś Zachodnia, składająca się z trzech obszarów: **Rusi Czarnej** (z centrum w Grodnie), **Rusi Białej** (z centrum w Mińsku) i najsilniej rozwiniętej **Rusi Czerwonej**, która przekształciła się w **Księstwo Halicko-Włodzimierskie**.

W okresie uzależnienia Rusi od Tatarów państwo to zachowało dużą niezależność. Utrzymywało ożywione stosunki z polskimi księstwami dzielnicowymi, czego dowodem były koligacje dynastyczne. Dochodziło jednak także do wzajemnych ingerencji w spory dynastyczne. W XIII w. o wpływy na Rusi Halickiej książęta piastowscy rywalizowali z węgierskimi Arpadami. Najintensywniej w sprawy ruskie angażował się Bolesław Wstydlawy. Wspierał on papieskie próby wprowadzenia na Rusi Halickiej katolicyzmu. Miała temu służyć koronacja ruskiego księcia **Daniela Halickiego**, która odbyła się w **1253 r.** w **Drohiczynie**. Jednak do unii kościelnej nie doprowadzono – podobnie jak do planowanej wspólnej polsko-ruskiej wyprawy przeciwko Złotej Ordzie.

## ■ CZECHY W XIII WIEKU

Dla Czech, rządzonych przez Przemyślidów, XIII w. był epoką rozkwitu. Kraj ten stał się wówczas najpotężniejszym sąsiadem Polski. W przeciwieństwie do niej nie doszło tam do rozbitcia dzielnicowego. Co więcej, **Przemysław Ottokar I**, dzięki poparciu udzielonemu rodowi Staufów w walce o tron niemiecki, w **1198 r.** otrzymał od cesarza dziedziczny tytuł królewski, uznany także przez papieża. Nowy status Królestwa Czeskiego, pozostającego częścią cesarstwa rzymskiego, został potwierdzony w 1212 r. przez cesarza Fryderyka II. W XIII w. królowie czescy, noszący tytuł arcyceśników, weszli w skład kolegium siedmiu elektorów wybierających władcę niemieckiego.



**Król Daniel Halicki** w połowie XIII w. zjednoczył Księstwo Halicko-Wołyńskie, które stało się jednym z ważniejszych państw na terenach rozbitej Rusi. Zgodnie z legendą monarcha założył miasto Lwów, nazwane tak od imienia jego syna, Lwa.

■ pomnik, Ukraina, XXI w.

W drugiej połowie XIII w. król Przemysław Ottokar II wykorzystał chaos polityczny w Rzeszy, powstały po upadku dynastii Staufów i okresie tzw. wielkiego bezkrólestwa (1250–1273 r.). Dzięki zwycięskim kampaniom wojennym, koneksjom rodzinnym oraz zabiegom dyplomatycznym przejął władzę w księstwach: austriackim, styryjskim i karyntkim. Jego rządy objęły tereny od Sudetów do Morza Adriatyckiego. Była to największa terytorialnie monarchia Rzeszy. Działalność króla spotkała się z wrogością nowego władcy niemieckiego Rudolfa Habsburga, który zażądał od niego przekazania się przejętych ziem. Czeski monarcha odmówił, co doprowadziło do wojny, zakończonej w **1278 r.** bitwą **pod Suchymi Krutami** (niem. *Dürnkrutt*). Armia czeska poniosła w niej klęskę, a sam Przemysław Ottokar zginął w trakcie walk. Zwycięski Rudolf Habsburg przejął w dziedziczne władanie Austrię, Styrię oraz Karyntię. Uczynił z tych ziem zaplecze terytorialne dla swojego rodu.

W Czechach po kilkunastu latach niepokoju i buntów możnowładczych stronnictw władzę monarszą ustabilizował syn Przemysława Ottokara II – Wacław II. Sytuacja w kraju poprawiła się na tyle, że pod koniec XIII w. zaczął on rywalizować o tron polski. Jego działania zwieńczyła koronacja królewska w Gnieźnie w 1300 r.

W 1301 r., po śmierci ostatniego przedstawiciela dynastii Arpadów, Wacław II starał się również o koronę węgierską. Jeszcze w tym samym roku doprowadził do koronacji swojego syna, Wacława III, na króla tego kraju, przez co połączył unią dynastyczną trzy środkowoeuropejskie monarchie.

W XIII w. w Czechach, znacznie bardziej niż w innych państwach Europy Środkowej, wzrósł potencjał ludnościowy i gospodarczy. Był to efekt szczególnie intensywnej kolonizacji na prawie niemieckim. Czechy stały się wówczas krajem zurbanizowanym, z rozwiniętą gospodarką pieniężną. Wiodącą dziedzinę stanowiło górnictwo srebra oraz – w mniejszym stopniu – złota. Wzrosły dochody monarchii, a czeski grosz od XIII w. był najpopularniejszą monetą w Europie Środkowej.



**Przemysław Ottokar II** był pierwszym władcą Czech, który zyskał ogromne wpływy w Rzeszy i starał się o koronę niemiecką. Brał również udział w wyprawach przeciwko Prusom jako sojusznik zakonu krzyżackiego. Na jego cześć założono zamek o nazwie „Królewiec”. Jego 25-letnie panowanie zakończyła śmierć w bitwie pod Suchymi Krutami (1278 r.).

■ nagrobek, Czechy, XIV w.

## ĆWICZENIA

1. Scharakteryzuj politykę ekspansji prowadzoną przez władców Marchii Brandenburskiej.
2. Przedstaw proces budowy państwa krzyżackiego nad Bałtykiem.
3. Wyjaśnij przyczyny sukcesów Krzyżaków w walkach z Prusami.
4. Opisz proces rozbitcia dzielnicowego Rusi Kijowskiej.
5. Omów rozwój monarchii czeskiej w XIII w.

## DLA ZAINTERESOWANYCH

M. Biskup, G. Labuda, *Dzieje zakonu krzyżackiego w Prusach. Gospodarka – społeczeństwo – państwo – ideologia*, Gdańsk 1987.

*Państwo zakonu krzyżackiego w Prusach. Władza i społeczeństwo*, red. M. Biskup, R. Czaja, Warszawa 2008.