

5

KULTURA OKRESU MIĘDZYWOJENNEGO

polsko, międzyw - 2018 r. p
kultura w II, RP - info
międzywojenn
warszawę

ZANIM POZNASZ NOWY TEMAT

1. Wymień najważniejsze wynalazki i odkrycia naukowe drugiej połowy XIX w.
2. Scharakteryzuj sytuację społeczną kobiet w XIX w.

EMANCYPACJA KOBIET I KRYZYS RODZINY

Proces emancypacji kobiet rozpoczął się już pod koniec XIX w., jednak w wyniku I wojny światowej uległ gwałtownemu przyspieszeniu. Wpływ na to miało powołanie dużej liczby mężczyzn do wojska. W tej sytuacji kobiety musiały przejąć część męskich obowiązków. Na większą niż dotąd skalę zaczęły podejmować pracę w przemyśle i rolnictwie w zawodach zarezerwowanych wcześniej wyłącznie dla mężczyzn. Zmiany te sprawiły, że w wielu krajach, m.in. w Wielkiej Brytanii, Niemczech i Polsce, w trakcie wojny lub wkrótce po jej



zakończeniu przyznano kobietom pełne prawa wyborcze. Przyczynił się do tego również upadek idei monarchistycznych, które stanowiły jeden z fundamentów konserwatywności. Do władzy w większości państw europejskich po 1918 r. doszła bowiem lewica, popierająca ruch emancypacyjny.

Konsekwencją zachodzących wówczas przemian społecznych był też kryzys tradycyjnego modelu rodziny. Po uzyskaniu pełnych praw obywatelskich kobiety nie chciały już pełnić wyłącznie ról matek i żon. Dlatego emancypacji towarzyszyły m.in. rozwody przeprowadzane przed sądami cywilnymi.

Przemiany w modzie

Zjawisko emancypacji wpłynęło również na zmiany widoczne w kobiecych strojach. Panie pozbyły się niewygodnych gorsetów i ciężkich, długich sukni, a zaczęły preferować krótsze, pozbawione ozdób sukienki. Wśród elementów ubioru damskiego znalazły się również spodnie. Szczególną popularnością cieszyły się wówczas projekty z domu mody Coco Chanel. Ponadto kobiety przestały czesać się w koki i nie nosiły już kapeluszy dekorowanych kwiatami. W to miejsce pojawiły się krótkie, modelowane fryzury, a także praktyczne i znacznie skromniejsze nakrycia głowy.

Stroje codzienne z połowy lat 20. XX w. były znacznie bardziej praktyczne i wygodne od ubrań noszonych przed I wojną światową.

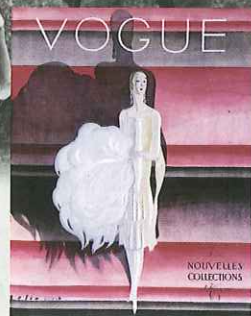
■ fotografia, Nowy Jork, ok. 1925 r.

? Jakie przemiany społeczne znalazły odzwierciedlenie w modzie damskiej po I wojnie światowej?



Okładka magazynu mody „Vogue” z 1925 r. przedstawia damski strój wieczorowy.

■ rysunek, Francja, X 1925 r.



SEKULARYZACJA SPOŁECZEŃSTWA

Po wielkiej wojnie społeczeństwa się zdemokratyzowały, co przyniosło wprowadzenie powszechnie dostępnego szkolnictwa podstawowego. Stało się ono obowiązkiem dla każdego obywatela w wieku od 7 do 14 lat. W niektórych państwach, np. w Niemczech i we Francji, prawo takie obowiązywało już od drugiej połowy XIX w. Polska wprowadziła je po odzyskaniu niepodległości.

Kryzys dawnych monarchii w Europie i upadek części z nich wpłynął także na ograniczenie roli Kościoła katolickiego, który dotychczas zazwyczaj popierał siły konserwatywne i stary ład na kontynencie. W krajach demokratycznych, gdzie władzę zaczęły obejmować partie lewicowe, postępował proces rozdziału Kościoła od państwa. Duchowieństwu odbierano również liczne przywileje otrzymane w poprzednich stuleciach.

O wiele trudniejsza była sytuacja Kościołów i wiernych w państwach totalitarnych. W ZSRR władze komunistyczne podjęły otwartą walkę z chrześcijaństwem, ponieważ uznały religię za jednego z głównych wrogów ideologii socjalistycznej. Dlatego stopniowo wprowadzano przymusową ateizację społeczeństwa. Hitler natomiast nigdy nie zdecydował się na otwartą wojnę z Kościołem katolickim, jednak starał się ograniczyć jego rolę i popierał powrót do pogańskich kultów germańskich.

ROZWÓJ TECHNIKI

Lata 20. i 30. XX w. przyniosły wiele nowości w dziedzinie techniki i nauki. W Stanach Zjednoczonych szczególnie intensywnie rozwijał się rynek sprzętów gospodarstwa domowego. Pojawiły się wówczas w mieszkaniach pierwsze lodówki, odkurzacze, pralki, radia oraz telefony. Było to spowodowane szybko postępującą elektryfikacją, w której wyniku znaczna część mieszkańców miast i wsi w USA, a także w państwach europejskich, zyskała dostęp do prądu niezbędnego do funkcjonowania tych urządzeń.

W okresie międzywojennym zaszły też duże zmiany w sposobie przewożenia towarów. Dotychczasowy monopol w tej dziedzinie należący do kolei został przełamany w USA i krajach europejskich przez transport samochodowy. Dynamicznie rozwijała się bowiem motoryzacja. Najwięcej samochodów powstawało w Stanach Zjednoczonych, gdzie wprowadzono produkcję taśmową (po raz pierwszy zastosowano ją w zakładach Forda). Radykalnie obniżyło to koszty wytwarzania pojedynczego egzemplarza auta, dzięki czemu wkrótce osoby o przeciętnych zarobkach mogły stać się posiadaczami własnego samochodu. Ponadto w wielu krajach

WARTO WIEDZIEĆ

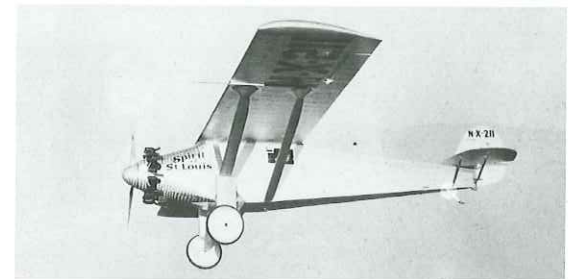
Loty międzykontynentalne

W czerwcu 1919 r. odbył się pierwszy lot przez Ocean Atlantycki bez międzylądowania. Dwaj brytyjscy lotnicy John Alcock i Arthur Whitten Brown pokonali trasę z wyspy Nowa Funlandia u wybrzeży Ameryki Północnej do Irlandii w 16 godzin na pokładzie samolotu Vickers Vimy IV. Jednak ich wyczyn został przyćmiony w 1927 r. przez Amerykanina Charlesa Lindbergha. 20 maja wystartował on z lotniska w stanie Nowy Jork w USA i po 33,5 godzinach samotnego lotu 21 maja wieczorem wylądował w Paryżu. Został pierwszym człowiekiem w historii, który samotnie przeleciał nad Atlantykiem.



Charles Lindbergh pokonał trasę międzykontynentalną nad Oceanem Atlantyckim specjalnie w tym celu przygotowanym samolotem Spirit of St. Louis.

■ fotografia, Paryż, 1927 r.



Samolot, którym Lindbergh przeleciał nad Atlantykiem, charakteryzował się lekką konstrukcją i osiągał prędkość ok. 200 km/h.

■ fotografia, Stany Zjednoczone, 1927 r.

? Odszukaj w różnych źródłach, kiedy wprowadzono lotnicze międzykontynentalne połączenia pasażerskie.

zaczęły powstawać nowe miejsca pracy przy rozbudowywaniu sieci dróg i autostrad, co stało się sposobem na walkę z bezrobociem.

Oprócz komunikacji samochodowej rozwijał się także transport lotniczy. Unowocześniane w zawrotnym tempie samoloty w krótkim czasie wyparły popularne do tej pory sterowce.

■ KULTURA MASOWA

Po I wojnie światowej, dzięki rozwojowi środków masowego przekazu, takich jak prasa, radio czy kino, zaczęła się tworzyć adresowana do licznej grupy odbiorców **kultura masowa**. Wraz z wprowadzeniem powszechnego obowiązku nauki czytania i pisanie wzrosło znaczenie prasy. Gazety ukazywały się nawet dwa razy dziennie, dostarczając mieszkańcom aktualnych wiadomości. W tym samym czasie ważnym źródłem informacji i rozrywki stało się również radio. Pierwszą radiostację nadającą audycje dla ludności uruchomiono

w Stanach Zjednoczonych w 1906 r. W kolejnych latach stacje radiowe zaczęły powstawać także w innych państwach. Największą liczbę słuchaczy przy odbiornikach gromadziły serwisy informacyjne, słuchowiska, programy muzyczne oraz relacje sportowe. Przed wybuchem II wojny światowej na świecie było już kilkadziesiąt milionów radioodbiorników.

Zarówno na łamach prasy, jak i w radiu zaczęły pojawiać się już wtedy pierwsze reklamy, w których producenci zachęcali ludzi do zakupu i używania konkretnych wyrobów.

W okresie międzywojennym rozrywkę milionom ludzi na całym świecie dostarczało kino. Choć film narodził się w Europie, to jednak przemysł kinematograficzny najlepiej rozwinął się w USA. Początkowo produkcje filmowe nie miały ścieżki dźwiękowej, a ich fabuła była na tyle nieskomplikowana, że rozumiano ją bez słów. Do najbardziej popularnych aktorów należał wówczas komik **Charlie Chaplin**. Za gwiazdy kina niemego uznawano także **Rudolfa Valentino**, **Grete Garbo**, **Harolda Lloyda** oraz Polkę **Polę Negri** (właściwie imię i nazwisko Apolonia Chałupiec). Rewolucyjną

zmianą okazało się udźwiękowanie filmów. Pierwszy z nich wyprodukowano w 1922 r. w Niemczech, które w tym okresie były największym producentem kinowym w Europie.

Rozwój nowoczesnych form przekazu oraz upowszechnienie nowinek technicznych sprawiły, że wkrótce narodziło się społeczeństwo masowe. Oznaczało to, że przedstawiciele różnych grup społecznych, niezależnie od miejsca zamieszkania, używali podobnych sprzętów, słuchali tej samej muzyki i oglądali te same filmy.

■ Sztuka filmowa

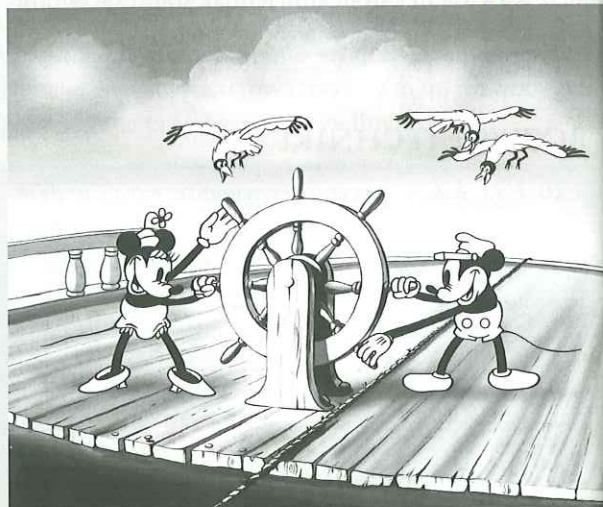
Początkowo dzięki wynalazkowi braci Lumière rejestrowano wyłącznie ważne wydarzenia. Dopiero na początku XX w. zaczęto tworzyć filmy fabularne. Pionierem w tej dziedzinie był Georges Méliès, który w 1902 r. nakręcił „Podróż na Księżyc” o ekspedycji naukowców wyrzeczonych z armaty na powierzchnię ziemskiego satelity. Podczas powstawania tego filmu po raz pierwszy wykorzystano popularne dziś efekty specjalne.

Reżyserzy pierwszych pełnometrażowych produkcji filmowych starali się stosować w nich nowe środki wyrazu, takie jak stosowania kosztownych scenografii czy eksponowanie gry aktorów. W ówczesnych filmach poruszano najczęściej zagadnienia dotyczące istotnych spraw społecznych i wydarzeń historycznych. W 1929 r. po raz pierwszy wręczono Oscary, czyli nagrody przyznawane przez amerykańską Akademię Filmową.



„Brzdąc” z 1921 r. to jeden z najsynniejszych filmów Charliego Chaplina. W niemej komedii przedstawiono wzruszającą historię porzuconego dziecka.

■ kadr filmowy, USA, 1921 r.



Filmy animowane zaczęły powstawać w latach 20. XX w. Technikę ich realizacji w 1928 r. zrewolucjonizował Walt Disney w bajce „Parowiec Willie”, pierwszej animacji, w której zastosowano dźwięk.

■ kadr filmowy, USA, 1928 r.



Pierwsze telewizory z lat 30. XX w. były wyposażone w niewielką lampę kineskopową. ■ fotografia, Wielka Brytania, XX w.

Początki telewizji

Od początku XX w. w USA i Europie Zachodniej pracowano nad stworzeniem odbiorników telewizyjnych. Największymi osiągnięciami na tym polu mogą się pochwalić Brytyjczycy. W 1927 r. przeprowadzili pierwszą transmisję dźwięku i obrazu z Londynu do Nowego Jorku. Rok później, także na Wyspach Brytyjskich, po raz pierwszy udało się transmitować obraz w kolorze. Sukcesy te sprawiły, że pierwsze odbiorniki telewizyjne w Anglii trafiły do sprzedaży już pod koniec lat 20. XX w. W kolejnej dekadzie powstała stacja telewizyjna BBC. Podobne próby podejmowano również w Polsce – w 1937 r. w Warszawie dla niewielkiej grupy odbiorców zaczęto nadawać program telewizyjny.

King Kong, czyli gigantyczna małpa z filmu Meriana C. Coopera z 1933 r., stał się ikoną kina przygodowego. Motyw ogromnego goryla wykorzystano w późniejszych latach w kilkunastu innych filmach.

■ plakat filmowy, USA, 1933 r.



Hollywood, czyli peryferyjna dzielnica Los Angeles w Kalifornii, w latach 20. XX w. stała się stolicą światowego kina. Amerykański przemysł kinematograficzny przeniósł się tam przed I wojną światową ze względu na znakomite warunki do kręcenia filmów. W miejscu tym powstały studia wielkich wytwórni filmowych, m.in. 20th Century Fox i Warner Bros, które do dziś produkują filmy wyświetlane w kinach na całym świecie.

? W jaki sposób przebiegał rozwój kinematografii w okresie międzywojennym?

ROZWÓJ MASS MEDIÓW

Szybko rozwijające się środki masowego przekazu oraz kino stały się ważnym czynnikiem oddziaływania na społeczeństwo. Oprócz funkcji informacyjnych zaczęły odgrywać również rolę opiniotwórczą i rozrywkową. Za ich pośrednictwem nie tylko kształtowano postawy i popularyzowano poglądy polityczne zgodne z intencjami władz państwa, lecz także komentowano aktualne wydarzenia społeczne.

W krajach demokratycznych działania te były istotne dla tworzenia się społeczeństwa masowego i konsumpcyjnego. Natomiast władze w państwach totalitarnych wykorzystywały media do indoktrynacji obywateli w duchu faszystowskim lub komunistycznym. W Niemczech pod nadzorem Ministerstwa Propagandy, którym kierował Joseph Goebbels, powstawały filmy gloryfikujące system nazistowski oraz przywódcę państwa Adolfa Hitlera.

W ZSRR w latach 30. w sztuce i literaturze wprowadzono realizm socjalistyczny, czyli **socrealizm**, w którym do niespotykanych wcześniej rozmiarów rozbudowano kult partii i jej wodza. Głównym tematem dzieł sztuki powstających w tym stylu była praca robotników i chłopów. Na wyidealizowanych obrazach oraz w rzeźbach ukazywano stawianych za wzór przodowników pracy. Twórcy tego nurtu propagowali kolektywizację rolnictwa i upowszechniali zafałszowaną wersję historii.

WARTO WIEDZIEĆ

„Wojna światów”

O sile oddziaływania nowoczesnych mediów na społeczeństwo okresu międzywojennego może świadczyć historia związana z amerykańskim słuchowiskiem radiowym „Wojna światów”. Zostało ono przygotowane przez Orsona Wellesa i wyemitowane 30 października 1938 r. w przeddzień święta Halloween. Opowiadająca o ataku kosmitów na Ziemię audycja została uznana przez wielu słuchaczy za relację na żywo z inwazji Marsjan. Wzbudziło to panikę wśród Amerykanów. Zaistnieniu tej sytuacji sprzyjało napięcie w społeczeństwie związane z obawami przed wybuchem II wojny światowej.



Orson Welles był amerykańskim reżyserem i aktorem. Zasłynął realizacją słuchowiska radiowego według powieści fantastyczno-naukowej H.G. Wellsa „Wojna światów”.

■ fotografia, USA, 1938 r.

? Na przykładzie słuchowiska „Wojna światów” wyjaśnij, jakie znaczenie w okresie międzywojennym zyskało radio.

TEKST ŹRÓDŁOWY

BUNT MAS

Rozwój kultury masowej, który nastąpił w okresie międzywojennym, stał się źródłem badań nauk społecznych. W 1930 r. hiszpański socjolog José Ortega y Gasset twierdził, że na świecie następuje „bunt mas”.

Dla chwili obecnej charakterystyczne jest to, że umysły przeciętne i banalne, wiedząc o swej przeciętności i banalności, mają czelność domagać się prawa do bycia przeciętnymi i banalnymi i do narzucania tych cech wszystkim innym. W Ameryce Północnej powiada się: być innym, to być nieprzyzwoitym. Masa miazdży na swojej drodze wszystko to, co jest inne, indywidualne, szczególne i wybrane. Kto nie jest taki sam jak wszyscy, kto nie myśli tak samo jak wszyscy, naraża się na ryzyko eliminacji. Oczywiście „wszyscy” to wcale nie wszyscy. Normalnie rzecz biorąc „wszyscy” to całość, na którą składają się masy i wyróżniające się pewnymi szczególnymi cechami mniejszości. Człowiek jest intelektualnie masowy, gdy postawiony

wobec jakiegoś problemu zadowala się tymi myślami, które na ten temat przyjdą mu akurat do głowy. Człowiekiem wybitnym jest natomiast ten, kto nie zadowala się tym, co mu od razu, bez uprzedniego wysiłku, przyjdzie do głowy, lecz za godne siebie uznaje jedynie to, co go jeszcze przewyższa, a czego poznanie i zrozumienie wymaga zdwojonego wysiłku.

? PRACA Z TEKSTEM ŹRÓDŁOWYM

1. Wyjaśnij, na czym polega różnica między człowiekiem masowym a wybitnym.
2. Wymień korzyści i zagrożenia, jakie zdaniem autora niesie ze sobą kultura masowa.

Źródło: J. Ortega y Gasset, *Bunt mas i inne pisma socjologiczne*, przeł. P. Niklewicz, Warszawa 1982, s. 4.

Kino totalitarne

Zarówno faszyci, jak i komuniści wykorzystywali kino w celach propagandowych. Najslawniejszy film tego typu, nazistowski „Triumf woli”, stworzyła młoda niemiecka reżyserka Leni Riefenstahl. Obraz ten jest relacją ze zjazdu partii hitlerowskiej w Norymberdze w 1934 r. i do dziś uznaje się go jeden z najwybitniejszych filmów propagandowych. Dzięki zastosowanym w nim zabiegom szczególnie wrażenie na widzach wywołują ekspresyjne wystąpienia Führera, perfekcyjne przygotowanie zjazdu oraz ogromna liczba jego uczestników. Do najważniejszych dzieł kinematograficznych należą: „Ziemia” Ołeksandra Dowżenki, „Matka” Wsiewołoda Pudowkina oraz „Pancernik Potiomkin” Siergieja Eisensteina. W innym swoim filmie, zatytułowanym „Październik”, Eisenstein w dokumentalnym stylu zaprezentował niezgodny z prawdą obraz szturm tłumów na Pałac Zimowy w 1917 r. Przekaz ten był szeroko rozpowszechniany w ZSRR i innych krajach socjalistycznych, co sprawiło, że odbiorcy wyrobili sobie zafałszowane wyobrażenie o okolicznościach przejęcia władzy w Rosji przez bolszewików.

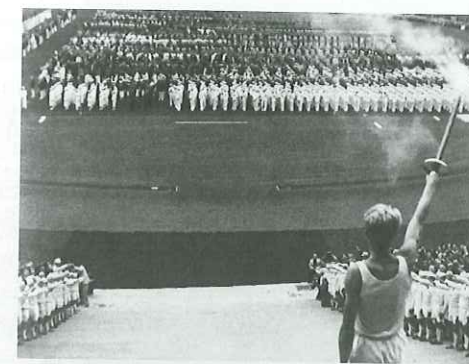
? Jakie cele chciały osiągnąć władze totalitarne za pomocą kina?

ARCHITEKTURA MIĘDZYWOJENNA

W architekturze okresu międzywojennego zrezygnowano z nawiązywania do stylów historycznych i naśladowania estetyki minionych epok. Popularny wcześniej historyzm został zastąpiony przez nowy styl nazywany **modernizmem**, którego nurtem był **funkcjonalizm**, określane także jako **styl międzynarodowy**. Funkcjonalisci odrzucili wszelkie dekoracje zarówno wewnątrz, jak i na zewnątrz budynków, uznając je za zbędne i nieestetyczne. Odtąd w architekturze dominowała prostota oraz funkcjonalność, a w miejsce dawnych ozdobnych kamienic wznoszono proste bryły bloków. Wszystkie znajdujące się w nich mieszkania charakteryzowały się podobnym standardem, co miało podkreślać demokrację i **egalitaryzm** nowych czasów. Najbardziej znanym propagatorem funkcjonalizmu była niemiecka szkoła architektoniczna **Bauhaus** założona w 1919 r. w Weimarze przez **Waltera Gropiusa**.

Zmianie uległy także reguły urbanistyki, czyli sposobu projektowania miast. Dotychczas budynki wznoszono blisko siebie, zaś w międzywojniu nacisk położono na zagospodarowanie bardziej przestrzenne.

Egalitaryzm – pogląd społeczny głoszący równość wszystkich, zarówno jeśli chodzi o przysługujące prawa, jak i warunki, w których się żyje.



„Olimpiada” była drugim najważniejszym dziełem Leni Riefenstahl. Nakręcony podczas olimpiady w Berlinie w 1936 r. film dokumentalny zawierał wiele niespotykanych dotąd rozwiązań w dziedzinie realizacji filmowej.

■ kadr filmowy, Berlin, 1936 r.



Masakra na schodach w Odessie jest jedną z najbardziej znanych scen z filmu „Pancernik Potiomkin” Siergieja Eisensteina.

■ kadr filmowy, Odessa, 1925 r.

Zasady modernistycznego planowania miast, mające zapewnić mieszkańcom wygodniejsze życie, zawarto w przyjętej w 1933 r. **Karcie ateńskiej**. Zgodnie z zapisami w tym dokumencie poszczególne dzielnice miasta powinny pełnić określone funkcje, np. przemysłowe lub mieszkaniowe. Zasady Karty ateńskiej wprowadzał w życie jeden z najslawniejszych architektów i urbanistów modernistycznych – Francuz Le Corbusier.

Zupełnie inaczej kwestia architektury przedstawiała się w państwach totalitarnych, gdzie poza Włochami modernizm nie zyskał popularności. Rozwijało się tam budownictwo monumentalne czerpiące wzorce z klasycyzmu. W Niemczech, ZSRR i we Włoszech wznoszono potężne budynki, które miały podkreślać siłę partii totalitarnych i ich przywódców. W ten sposób powstała m.in. nowa kancelaria Rzeszy w Berlinie i Pałac Cywilizacji Włoskiej w Rzymie. W Związku Radzieckim budowano socrealistyczne gmachy oraz wznoszono olbrzymie pomniki przedstawiające nowych bohaterów narodowych i mające ukazywać potęgę pierwszego na świecie państwa komunistycznego.

Architektura modernistyczna

W porównaniu do architektury sprzed I wojny światowej budowle wznoszone w okresie międzywojennym były znacznie prostsze. Przykładano za to dużo większą uwagę do funkcjonalności budynków.



Budynek Bauhausu w Dessau w Niemczech powstał w 1926 r. i należał w tym okresie do najnowocześniejszych budowli na świecie.

■ fotografia, Dessau, XX w.



Pałac Cywilizacji Włoskiej w Rzymie, wzniesiony z rozkazu Mussoliniego, nazywany jest także kwadratowym koloseum. Budowla ta stanowi jeden z niewielu przykładów zaadaptowania stylistyki modernistycznej do zabudowy miast krajów totalitarnych.

■ fotografia, Rzym, XX w.



Walter Gropius był wybitnym architektem modernistycznym i założycielem szkoły Bauhaus.

■ fotografia, Niemcy, ok. 1925 r.



Chrysler Building w Nowym Jorku jest jednym z najoryginalniejszych drapaczy chmur – wzniesiono go w popularnym w okresie międzywojennym stylu art déco. Wieżowiec mierzy 319 m i gdy w 1930 r. został oddany do użytku, przez rok był najwyższym budynkiem na świecie.

■ fotografia, Nowy Jork, XX w.

KULTURA DWUDZIESTOLECIA MIĘDZYWOJENNEGO

Kryzys tradycyjnych wartości wywołany I wojną światową znalazł także odzwierciedlenie w kulturze powojennej. Znaczący wpływ miał na nią francuski filozof **Henri Bergson**, który krytykował intelekt i głosił teorię, że jedynym źródłem poznania jest intuicja. Coraz większą popularność w tym czasie zdobywała również teoria psychoanalizy **Zygmunta Freuda**.

Jednym z poglądów charakterystycznych dla tego okresu był **katastrofizm**, głoszony m.in. przez niemieckiego filozofa Oswalda Spenglera. Przewidywał on bliską zagładę świata, a zwłaszcza kultury i tradycji europejskiej. Do innych popularnych kierunków filozoficznych w latach 30. XX w. należał **egzystencjalizm**. Jego zwolennicy uważali, że życie człowieka upływa w świecie pozbawionym jakiegokolwiek sensu, a każdy musi sam podejmować decyzje, za które ponosi całkowitą odpowiedzialność.

Zarówno tematyka katastroficzna, jak i sprawy egzystencjalne znajdowały swoje odbicie w literaturze oraz sztuce. Towarzyszyło temu poszukiwanie przez twórców nowatorskich środków wyrazu. W sztukach plastycznych rozwijały się powstałe jeszcze przed wojną takie kierunki, jak **ekspresjonizm**, **abstrakcjonizm** i **kubizm**. Z czasem pojawiły się jednak zupełnie inne nurty – **dadaizm**, **surrealizm** oraz **futuryzm**. Twórcy pierwszego z nich odrzucali dotychczasowe kanony sztuki. Ich prace były indywidualne i abstrakcyjne, często posługiwali się również absurdem, zarówno w treści, jak i w formie.

ekspresjonizm – kierunek artystyczny postulujący tworzenie dzieł będących subiektywnym wyrażeniem przeżyć i wizji autora.

abstrakcjonizm – nurt sprzeciwiający się odtwarzaniu rzeczywistości, postulujący rozumienie dzieła jako odrębnego świata, stworzonego wyłącznie za pomocą formy plastycznej (kolorów i kształtów).

kubizm – kierunek w sztuce powstały we Francji na początku XX w., ukazujący proces patrzenia na rzeczywistość zamiast jej odzwierciedlenie, odrzucający reguły perspektywy i posługujący się geometrycznym uproszczeniem elementów kompozycji.



„**Dynamizm**” **Umberto Boccioniego** to jedno z najbardziej charakterystycznych dzieł futurystycznych. Kierunek ten został stworzony przez włoskich artystów zafascynowanych procesem industrializacji i rozkwitem nowoczesnych miast.

■ obraz olejny, Włochy, ok. 1913 r.



„**Płonące żyrafy**”, obraz Salvadora Dalí, stał się jednym z symboli sztuki surrealistycznej odzwierciedlającej marzenia sennego i podświadome fantazje autorów.

■ obraz olejny, Hiszpania, 1937 r.

ĆWICZENIA

- Wyjaśnij przyczyny przemian społecznych i kulturowych w latach 1918–1939.
- Scharakteryzuj kształtującą się w czasie dwudziestolecia międzywojennego kulturę masową.
- Omów główne nurty w filozofii, literaturze i sztuce międzywojnia.
- Odszukaj w różnych źródłach informacje o największych artystach dwudziestolecia międzywojennego. Przygotuj na ten temat prezentację multimedialną.

DLA ZAINTERESOWANYCH

Garbicz, *Kina wehikuł magiczny*, Kraków 2007.

Tołłoczko, *Architectura perennis*, Kraków 1999.

? Odszukaj w różnych źródłach przykłady architektury modernistycznej w Polsce.