

# 6 ŚWIAT NA DRODZE KU WOJNIE

*Tę wojnę światową w kolokje - A nadciągającej burze*

## ZANIM POZNASZ NOWY TEMAT

1. Przypomnij postanowienia traktatu wersalskiego wobec Niemiec.
2. Scharakteryzuj zadania Ligi Narodów.



## ■ MILITARYZACJA NIEMIEC

21 marca 1933 r. w poczdamskim kościele garnizonyowym Adolf Hitler wygłosił **exposé** rządowe, które zostało określone przez ministra propagandy Josepha Goebbelsa jako początek „nowych Niemiec”. W swoim przemówieniu Führer zapowiedział zmiany w polityce wewnętrznej kraju oraz kwestiach międzynarodowych. Planował przede wszystkim rozpoczęcie działań zmierzających do obalenia porządku wersalskiego, któremu sprzeciwiał się nie tylko Hitler, lecz także większość niemieckiego społeczeństwa. Aby uzyskać

pełną swobodę działań na arenie międzynarodowej jeszcze w tym samym roku Führer zdecydował o wystąpieniu III Rzeszy z Ligi Narodów.

Realizację swoich planów Hitler rozpoczął od militaryzacji kraju oraz koncentracji gospodarki na produkcji zbrojeniowej. Władze niemieckie już wcześniej potajemnie łamały ograniczenia zbrojeń nałożone przez traktat wersalski. Wbrew zakazom budowały w Niemczech m.in. samoloty pocztowe i transportowe, które w łatwy sposób można było przekształcić w bombowce. Za rządów Hitlera odbywało się to jedn-

**Exposé** – przemówienie, w którym przywódca rządu prezentuje swoje stanowisko oraz program polityczny.

## ■ Rozbudowa niemieckiej armii

Po objęciu władzy Hitler natychmiast przystąpił do rozbudowy niemieckich sił zbrojnych Reichswehry, którą w 1935 r. przemianowano na Wehrmacht. Nie tylko zwiększono wówczas liczebność armii, lecz także wyposażono ją w najnowocześniejszy sprzęt. Szczególny nacisk dowódcy niemieccy kładli na rozwój broni pancernej oraz sił powietrznych – Luftwaffe. Zaczęli również stosować nowatorskie rozwiązania organizacyjne – tworzyli m.in. zmechanizowane dywizje piechoty przemieszczające się znacznie szybciej niż tradycyjne oddziały piesze. Początkowo zbrojenia niemieckie nie objęły rozbudowy marynarki wojennej Kriegsmarine, ponieważ Hitler wierzył, że uda mu się zawrzeć sojusz z Wielką Brytanią, dysponującą potężną flotą. Jednak gdy okazało się to niemożliwe, na przełomie 1938 i 1939 r. Niemcy rozpoczęły przyspieszony program rozwoju marynarki wojennej, przewidujący budowę m.in. ponad 30 pancerników i ciężkich krążowników, 4 lotniskowców i 250 okrętów podwodnych. Działania te były jednak opóźnione i ostatecznie nie zostały zrealizowane z powodu braku surowców oraz wybuchu

wojny. W tej sytuacji państwo niemieckie nie dysponowało na morzach siłami, które mogłyby skutecznie przeciwstawić się flocie brytyjskiej czy francuskiej. Dlatego zdecydowano się na budowę głównie okrętów podwodnych, służących przede wszystkim do blokowania szlaków handlowych przeciwnika. Intensywny rozwój armii wskrzeszenie i umacnianie tradycji militarnych oraz wartościowanie znaczenia wojska w życiu narodowym sprawiły, że Hitler uzyskał pełne poparcie niechętnego wcześniej korpusu oficerskiego. Od tej pory armia stała się ważnym czynnikiem wychowania nowego pokolenia w duchu militaryzmu i wielkości Niemiec.

**Niemieckie siły pancerne** były wbrew ustaleniom traktatu wersalskiego nie tylko budowane, lecz także prezentowane na paradach wojskowych. Hitler nie liczył się z ustaleniami zawartymi po I wojnie światowej i korzystał z biernej Francji oraz Wielkiej Bry-

■ fotografia, Niemcy, lata 30.

żalkowicie jawnie. Prowadzone na dużą skalę zbrojenia pozwoliły także w krótkim czasie zmniejszyć bezrobocie w Niemczech z 6 mln w 1933 r. do 1,2 mln w 1937 r., co przyczyniło się do wzrostu poparcia społecznego dla władz nazistowskich. Dodatkowo do dalszych zbrojeń zachęcał brak reakcji ze strony mocarstw zachodnich oraz Ligi Narodów.

W 1935 r. na mocy postanowień traktatu wersalskiego do Niemiec powróciło Zagłębie Saary. Wywołało to w kraju entuzjazm, który został wykorzystany przez Hitlera – przywrócił on powszechną służbę wojskową i jednocześnie ogłosił, że ograniczenia militarne nałożone po I wojnie światowej są niezgodne z zasadą równouprawnienia państw. Mimo że takie stanowisko wzbudziło niepokój, nie spotkało się z żadną reakcją ze strony państw dawnej ententy. Przekonało to Hitlera do kontynuacji podobnych działań.

W marcu 1936 r. wojska niemieckie zajęły Nadrenię, która od zawarcia układu w Wersalu w 1919 r. była terytorium zdemilitaryzowaną. Führer tłumaczył ten krok potrzebą przywrócenia narodowi niemieckiemu pełni władzy nad swoim terytorium. Również ta decyzja nie skłoniła państw zachodnich do podjęcia stanowczych działań wobec poczynań Hitlera – nadal biernie przyglądały się one jawnemu łamaniu traktatu wersalskiego. Jedynie Polska starała się bezskutecznie przekonać

Francję do prewencyjnego uderzenia na Niemcy w celu zmuszenia ich do respektowania ustalonych w Wersalu zasad.

## ■ EKSPANSJA JAPONII

Od XIX w. Japonia przeżywała dynamiczny rozwój gospodarczy, któremu towarzyszyło podwyższenie poziomu oświaty i europeizacji kraju. Jednak postęp cywilizacyjny oraz bardzo szybki wzrost liczby ludności wysp japońskich prowadził także do coraz silniejszego uzależnienia się tego państwa od importu żywności i surowców, których Japonia była niemal całkowicie pozbawiona. W tej sytuacji w japońskim społeczeństwie ożywiły się tendencje nacjonalistyczne, a władze kraju otwarcie zaczęły głosić, że należy opanować siłą dalekowschodnie tereny bogate w surowce oraz zbudować samowystarczalne imperium rządzone przez Japończyków. Militaryści japońscy posługiwali się hasłem „Azja dla Azjatów”, a ich walka z kolonializmem Europejczyków miała ukryć rzeczywisty cel – budowę potężnego imperium. Sposobem realizacji tych planów miało być ograniczenie demokracji i nacjonalizacja przemysłu, którego najważniejszym zadaniem stała się produkcja towarów potrzebnych do wyposażenia armii.

Swoją ekspansję Japończycy rozpoczęli w 1931 r. atakiem na Chiny, które oskarżono o prześladowanie mniejszości japońskiej. Opanowali wówczas zasobną w surowce Mandzurię, z której utworzyli marionetkowe cesarstwo **Mandżukuo**. Wojna z Chinami doprowadziła w 1933 r. do wystąpienia Japonii z Ligi Narodów. Równocześnie Japończycy przystąpili do realizacji programu rozbudowy floty wojennej. Działania te zaniepokoiły Wielką Brytanię, która uznała rosnącą potęgę morską Japonii za poważne zagrożenie dla swoich posiadłości i wpływów w Azji. W tej sytuacji również Anglicy postanowili powiększyć marynarkę wojenną, znacznie zredukowaną po zakończeniu I wojny światowej.

W 1937 r. Japończycy ponownie uderzyli na Chiny osłabione wojną domową pomiędzy nacjonalistycznym rządem a komunistami. Szybko zajęli znaczną część kraju, m.in. Pekin, Szanghaj, Nankin i Kanton. Walki toczono z niesłychanym okrucieństwem, a wojska japońskie dopuściły się szeregu zbrodni wojennych na ludności cywilnej. Mimo to armia chińska nie została całkowicie rozbita, a pomocy udzielił jej Związek Radziecki, który skierował do Chin swoich instruktorów oraz zorganizował dostawy broni. W latach 1938–1939 doszło również do granicznych walk radziecko-japońskich zakończonych zwycięstwem Armii Czerwonej nad Japończykami.



? Jakie mogły być skutki tak dużych różnic między wydatkami wojskowymi ententy a pozbawionych dotąd uzbrojenia Niemiec?

WARTO WIEDZIEĆ

**Japońskie zbrodnie w Chinach**

Podczas wojny w Chinach do największej zbrodni ludobójstwa popełnionej przez wojska japońskie doszło w Nankinie. Na przełomie 1937 i 1938 r. Japończycy w bestialski sposób przez sześć tygodni bezkarnie mordowali cywilów. Żołnierze stosowali najokrutniejsze metody – zasypywali mieszkańców miasta żywcem, organizowali barbarzyńskie zawody w ścinaniu głów samurajskim mieczem oraz ćwiczenia pchnięć bagnetem. Szacuje się, że w Nankinie zginęło ok. 300 tys. Chińczyków. W 1937 r. podobnego bestialstwa Japończycy dopuścili się również w Szanghaju, gdzie wymordowali ponad 200 tys. ludzi.



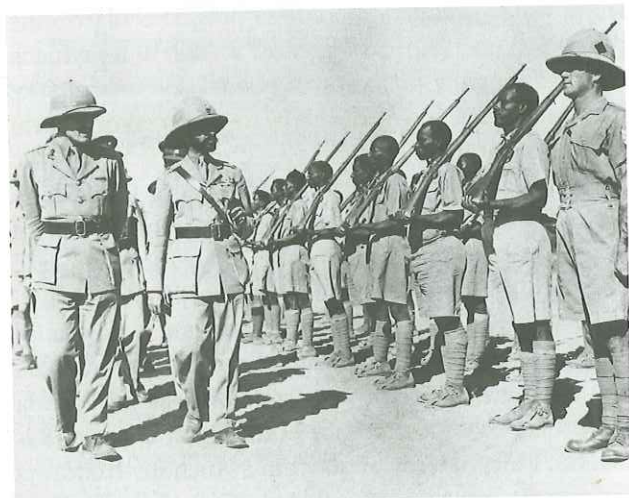
**Chińscy jeńcy** wzięci do niewoli przez Japończyków byli często mordowani w brutalny sposób.

■ fotografia, Chiny, ok. 1935 r.

? Przedstaw swoje stanowisko wobec stwierdzenia, że II wojna światowa rozpoczęła się od agresji Japonii na Chiny.

**POLITYKA ZAGRANICZNA WŁOCH**

Po I wojnie światowej Włosi, którzy walczyli u boku ententy, byli rozczarowani niewielkimi zdobyczami terytorialnymi w koloniach. W tej sytuacji po objęciu władzy przez Mussoliniego głównym celem włoskiego ruchu faszystowskiego stało się odtworzenie Imperium Rzymskiego oraz zdobycie panowania nad obszarem Morza Śródziemnego. Ekspansja miała także wzmocnić rolę Włoch na arenie międzynarodowej oraz rozwiązać problemy społeczne i ekonomiczne kraju. Kiedy w 1932 r. wojska włoskie zakończyły podbój Libii, Mussolini zaatakował jedno z nielicznych niepodległych państw Afryki – Cesarstwo Etiopii (Abisynia). Wojna włosko-abisyńska rozpoczęła się w 1935 r., przy milczącej akceptacji Wielkiej Brytanii i Francji. Walki okazały



**Cesarz Etiopii Hajle Sellasje** został przedstawiony podczas wizytacji oddziałów wojskowych na froncie.

■ fotografia, Etiopia, ok. 1936 r.

się niezwykle trudne, jednak ostatecznie Abisynia stała w 1936 r. podbita, a cesarz **Hajle Sellasje** musiał szukać schronienia w Wielkiej Brytanii. Jedyną reakcją Ligi Narodów na tę sytuację było nałożenie ograniczonych **sankcji gospodarczych** na Włochy, co przyczyniło się do ich wystąpienia z tej organizacji. Do kolejnych podbojów Włochi przystąpili wiosną 1939 r., gdy ich przeważające siły zajęły Albanię.

**WOJNA DOMOWA W HISPANII**

W Hiszpanii, która nie brała udziału w I wojnie światowej, trwały gwałtowne konflikty społeczne i polityczne. W 1931 r. obalono monarchię i ustanowiono republikę, lecz nie przerwało to sporów toczonych przez partie polityczne, związki zawodowe, dowództwo wojskowych, a nawet duchownych katolickich. Początkowo władzę w kraju sprawowały ugrupowania prawicowe, jednak w wyborach parlamentarnych w 1936 r. wygrał lewicowy **front ludowy**, skupiający republikanów, socjalistów i komunistów. Zyskał on również poparcie anarchistów oraz Basków i Katalończyków, domagających się o uzyskanie autonomii. Powstał wówczas nowy rząd, który rozpoczął radykalne reformy społeczne. Do jego głównych założeń należało zreformowanie rolnictwa, ograniczenie roli Kościoła i zmniejszenie jego majątku, a także rozwijanie szkolnictwa świeckiego. Armię postanowiono poddać ścisłej kontroli cywilnej, aby dowódcy nie mogli dokonywać przewrotów wojskowych, jak miało to miejsce w latach 20. Plany lewicowego rządu wywołały sprzeciw, w którym dowódców, duchowieństwa i części społeczeństwa hiszpańskiego o poglądach prawicowych

**HISZPAŃSKA WOJNA DOMOWA**

Walki w Hiszpanii w latach 1936–1939

**LEGENDA**

- Obszary zdobyte przez frankistów:
  - w lipcu 1936 r.
  - do końca 1938 r.
  - w 1939 r.
- granice regionów posiadających czasowo autonomię
- ruchy wojsk republikańskich
- ruchy wojsk frankistowskich
- wsparcie dla republikańców
- wsparcie dla frankistów
- główne ośrodki republikańców
- główne ośrodki frankistów



**PRACA Z MAPĄ**

1. Wymień porty, do których podczas wojny domowej w Hiszpanii dostarczana była pomoc dla sił frankistowskich.
2. Wskaż tereny kontrolowane przez wojska republikańskie w lipcu 1936 r.

Dochodziło do coraz bardziej krwawych porachunków pomiędzy bojówkami lewicowymi a prawicowymi, a także do mordów politycznych.

W lipcu 1936 r. część wojsk hiszpańskich zbuntowała się przeciw rządowi republikańskiemu. Wystąpienie to w większości miast Hiszpanii zostało jednak stłumione przez zmobilizowane siły robotnicze. Po stronie rebeliantów stanęły wówczas znaczne siły wojskowe stacjonujące w hiszpańskim Maroku, dowodzone przez gen. **Francisca Franco**. Dzięki pomocy Włoch i III Rzeszy wojska frankistów zostały przetransportowane do Europy, gdzie uzyskały wsparcie faszystowskiej organizacji **Falanga** oraz zwolenników przywrócenia monarchii nazywanych **karlistami**. Franco mógł także liczyć na przychylność duchowieństwa katolickiego, arystokracji oraz części burżuazji i bogatych chłopów, niezadowolonych z przymusowej nacjonalizacji i kolektywizacji.

Francja, Wielka Brytania oraz większość państw europejskich wstrzymały się od interwencji i nie udzieliły pomocy ani legalnemu rządowi, ani zbuntowanym siłom gen. Franco. Frankiści znaleźli jednak sprzymierzeńców – ochotników – głównie z Portugalii, w której rządził prawicowy dyktator Antonio Salazar. Decydujące znaczenie miała pomoc faszystowskich Włoch

i Niemiec, które przekazały siłom Franco sprzęt wojskowy, a także wysłały oddziały wojskowe wyposażone w nowoczesne uzbrojenie. Najbardziej znaną jednostką biorącą udział w wojnie hiszpańskiej stał się niemiecki lotniczy **Legion Condor**, odpowiedzialny za zbombardowanie i zniszczenie w kwietniu 1937 r. miasta Guernica.

Przeciwko buntownikom po stronie wojsk republikańskich walczyły **Brygady Międzynarodowe**, czyli oddziały liczące łącznie ok. 40 tys. ochotników o poglądach lewicowych, przybywających z całej Europy. Pomocy wojskowej udzielił im także ZSRR, który w zamian za większość rezerw hiszpańskiego złota dostarczał broń oraz instruktorów wojskowych. Stalin wykorzystał ten konflikt do porachunków ze zwolennikami Lwa Trockiego skupionymi w IV Międzynarodowce. Działania sowieckich służb specjalnych mordujących swoich przeciwników politycznych doprowadziły do bratobójczych walk w obozie republikańskim i w decydującym stopniu przyczyniły się do jego klęski. Ostatecznie 28 marca 1939 r. wojska Franco zajęły Madryt i w ten sposób zakończyły wojnę domową. Trzyletni konflikt pochłonął prawie pół miliona ofiar, a podobną liczbę ludności poddano represjom lub zmuszono do emigracji.

## Strony konfliktu hiszpańskiego

Konflikt w Hiszpanii wynikał z głębokich podziałów społecznych w kraju. Olbrzymie majątki właścicieli ziemskich i przemysłowców kontrastowały z nędzą chłopów i robotników. W podzielonej Hiszpanii wyodrębniły się dwa ugrupowania. Po jednej stronie stanął konserwatywny Kościół katolicki, który dysponował ogromnym majątkiem, wraz ze znaczną częścią dowództwa armii, chcącą bronić dotychczasowego porządku politycznego i pozostałości dawnego imperium

kolonialnego. Po drugiej stronie znalazł się zaś radykalny ruch robotniczy popierany przez związki zawodowe zrzeszające miliony Hiszpanów. Mieli oni poglądy antyklerykalne i planowali przeprowadzić radykalne reformy społeczne. Po stronie republikanów opowiedzieli się także baskijscy i katalońscy separatyści domagający się niezależności dla swoich narodów. Zarówno anarchiści, jak i frankiści dopuszczali się licznych okrucieństw wobec swoich przeciwników.



Plakat propagandowy anarchistów z okresu wojny domowej w Hiszpanii wzywał do walki ze zbuntowanymi wojskami generała Franco.

■ plakat, Hiszpania, 1936 r.



**Buenaventura Durruti** był jednym z liderów hiszpańskich anarchistów. Jako robotnik zaangażował się w działalność związkową, lecz pod wpływem surowych represji ze strony władz zaczął organizować anarchistyczne oddziały bojowe, które w 1936 r. stłumiły bunt wojskowych w Barcelonie. Zginął podczas obrony Madrytu najprawdopodobniej od kuli snajpera frankistowskiego lub skrytobójczo z rąk stalinistów.

■ fotografia, Hiszpania, 1935 r.



**Francisco Franco** był jednym z inicjatorów rebelii w 1936 r. Dowodził wówczas hiszpańskimi siłami zbrojnymi stacjonującymi w Maroku, lecz wkrótce został okrzyknięty wodzem (hiszp. *caudillo*), a następnie objął pełnię władzy w Hiszpanii. Po zakończeniu wojny domowej proklamował w Hiszpanii monarchię. Utrzymał się u władzy aż do śmierci w 1975 r.

■ fotografia, Hiszpania, 1936 r.

„Padający żołnierz” to jedno z najbardziej znanych zdjęć fotoreportera Roberta Capy. Zostało wykonane podczas dokumentowania walk oddziałów republikańskich na froncie i przedstawia moment, gdy zrywający się do natarcia żołnierz otrzymuje śmiertelny strzał.

■ fotografia, Hiszpania, 1936 r.



? Jakie były przyczyny wojny domowej w Hiszpanii?

## ANSCHLUSS AUSTRII

Program zbrojeń wdrażany przez Hitlera doprowadził pod koniec 1937 r. gospodarkę niemiecką na skraj bankructwa. W tej sytuacji potrzebne było rozpoczęcie ekspansji, która zapewniłaby krajowi środki finansowe oraz dostęp do surowców. Pierwszym celem III Rzeszy stały się obszary zasiedlane przez ludność niemiecką. Hitler uznał, że argument tworzenia „Rzeszy Wielkoniemieckiej” z terenów zamieszkałych przez tę narodowość będzie łatwy do uzasadnienia przed innymi państwami europejskimi.

W marcu 1938 r. Hitler zażądał podania się do dyskusji austriackiego kanclerza Kurta von Schuschnigg. Władzę przejęli wówczas austriaccy faszyci, dążący do zjednoczenia ich kraju z Niemcami. Na czele rządu stanął **Arthur Seyss-Inquart**, który zwrócił się do Niemiec z prośbą o przysłanie wojsk, a gdy **12 marca 1938** wkroczyły one do Austrii, ogłosił przyłączenie (nieoficjalnie **Anschluss**) swojego kraju do III Rzeszy. Pierwszy etap ekspansji został zatem przeprowadzony bezkrwawo, a większość społeczeństwa austriackiego poparła rezygnację z niepodległości. Kraj został przemianowany



Vjeżdżające do Wiednia oddziały niemieckie spotkały się entuzjazmem zdecydowanej większości Austriaków.

■ fotografia, Wiedeń, 1938 r.

**Marchię Wschodnią** (niem. Ostmark) i pozostałą część Rzeszy do 1945 r. Mocarstwa zachodnie, które w 1919 r. silnie sprzeciwiały się połączeniu tych państw, w 1938 r. w ogóle nie zareagowały na Anschluss.

## UKŁAD MONACHIJSKI

Colejnym celem Hitlera stała się Czechosłowacja, gdzie na przygranicznych terenach Sudetów mieszkało ok. 3 mln Niemców. Stanowili oni blisko 1/4 ludności tego kraju. Zachęteni przez władze Rzeszy zaczęli domagać się autonomii i coraz bardziej stanowczo występowali przeciwko władzom w Pradze. Organizowane przez nich zamieszki były tłumione przez policję i wojsko, co posłużyło propagandzie niemieckiej do przedstawienia Czechów jako ciemności ludności niemieckiej, niewywiązujących się z zobowiązań wynikających z tzw. małego traktatu wersalskiego. Gdy Czesi zdecydowali się nadać Niemcom z terenów sudeckich autonomię, ci zaczęli domagać się przyłączenia zamieszkałych przez siebie ziem do III Rzeszy. Ich dążenia poparł Hitler. Czechosłowacja nie zamierzała jednak oddać obszarów nadgranicznych, gdzie znajdowały się ważne fortyfikacje mające chronić kraj przed atakiem Niemiec, a także ważne zakłady przemysłu zbrojeniowego. Ogłosiła więc mobilizację armii oraz uzyskała poparcie ZSRR, któremu zależało na wydestynowaniu do międzynarodowej izolacji. Wobec napiętej sytuacji, która groziła wybuchem wojny, do prób rozwiązania konfliktu włączyły się mocarstwa zachodnie. Z propozycją mediacji wystąpiły Włochy. Ostatecznie w dniach **29–30 września 1938 r.** w **Monachium** odbyła się konferencja czterech mocarstw. Udział w niej wzięli: premier Wielkiej Brytanii Neville Chamberlain, premier Francji Édouard Daladier, Benito Mussolini oraz Adolf Hitler. Uczestnicy

## Powstanie osi

W 1936 r. Włochy i Niemcy zawarły sojusz, który Benito Mussolini określił jako „oś współpracy”. Równocześnie Hitler, głoszący ideę walki z komunizmem, podpisał w tym samym roku pakt antykominternowski z Japonią. Oficjalnie sojusz ten był wymierzony w „międzynarodowy komunizm”, jednak w rzeczywistości miał stanowić podstawę współpracy w kwestii podboju innych krajów oraz podziału ich na strefy wpływu. Rok później do układu tego przyłączyły się Włochy. Powstała wówczas tzw. oś Berlin–Rzym–Tokio, dlatego odtąd kraje sprzymierzone z Niemcami nazywano państwami osi.



Zawarcie paktu trzech przez Japonię, Niemcy i Włochy we wrześniu 1940 r. było przypieczętowaniem wszystkich wcześniejszych porozumień kształtujących powstanie osi.

■ fotografia, Berlin, 27 IX 1940 r.

? W jakim celu Włochy, Japonia i III Rzesza zawarły pakt?

obrad zgodzili się na przedstawione przez Mussoliniego postulaty Hitlera, a o swoich ustaleniach poinformowali rząd czechosłowacki, którego przedstawiciele nie zaproszono na obrady. **30 września 1938 r.** w Monachium podpisano układ włączający obszar Sudetów do Niemiec. Czechosłowacja musiała uznać decyzję mocarstw i w rezultacie utraciła 1/5 swojego terytorium, 1/4 ludności i ok. 40% potencjału przemysłowego. Osłabienie południowego sąsiada wykorzystywała także Polska – w październiku 1938 r. zajęła **Zaolzie**, o które toczyła spór z Czechosłowacją w 1920 r.

Politykę ustępstw prowadzoną przez państwa zachodnie wobec Niemiec, zaobserwowaną podczas rozmów w Monachium, zaczęto wówczas określać jako **appeasement** (z ang. „ugłaskiwanie”, „załagodzenie”).

TEKST ŹRÓDŁOWY

## UKŁAD W MONACHIUM

Agresywna polityka Hitlera sprawiła, że mocarstwa zachodnie już 19 września 1938 r. przygotowały propozycję odebrania Czechosłowacji części jej terytorium.

Przedstawiciele obu stron są przekonani, że w wyniku niedawnych wydarzeń wytworzyła się sytuacja, wobec której dalsze utrzymywanie w granicach państwa czechosłowackiego okręgów zamieszkałych głównie przez Niemców sudeckich nie może trwać nadal bez narażenia na szwank interesów samej

Czechosłowacji oraz interesów pokoju europejskiego. W świetle rozważań oba rządy zmuszone są przyjąć do wniosku, że zachowanie pokoju i bezpieczeństwa oraz żywotnych interesów Czechosłowacji nie może być skutecznie zagwarantowane, jeśli okręgi te nie zostaną natychmiast odstąpione Rzeszy.

Źródło: *Wiek XX w źródłach*, oprac. M. Sobańska-Bondaruk, S.B. Lenard, Warszawa 1998, s. 114.

Przebieg konferencji monachijskiej, na której doszło do odebrania Czechosłowacji części jej ziem, został opisany w relacji czeskiego dyplomaty.

Obecni byli panowie Neville Chamberlain i Daladier, sir Horacy Wilson, pan Leger, pan Ashton-Gwatkin, dr Mastny i ja. Atmosfera była przygnębiająca – zapaść miał wyrok. Francuzi byli wyraźnie zmieszani i wydawało się, że zdają sobie sprawę, jakie to ma znaczenie dla prestiżu Francji... Zapytałem panów Daladiera i Legera, czy oczekują od naszego rządu jakiejś deklaracji lub odpowiedzi na układ. Pan Daladier, który był wyraźnie zakłopotany, nie odpowiedział nic. Pan Leger odpowiedział, że czterej mężowie stanu nie mają wiele czasu...

Odpowiedziano nam dość brutalnie, że przeciwko temu wyrokowi nie można wnieść odwołania i że nie ma możliwości poczynienia zmian. Pan Chamberlain nie ukrywał zmęczenia. Pożegnaliśmy się i wyszliśmy. Republika Czechosłowacka w granicach z roku 1918 przestała istnieć.

Źródło: A. Patek, Z. Zblewski, *Polska i świat w latach 1918–1993. Teksty źródłowe*, Kraków 1998, s. 120–121.



**Brytyjski premier Neville Chamberlain** po powrocie z Monachium na lotnisku stwierdził: „Przywożę wam pokój”. Innego zdania był jego przeciwnik polityczny i następca Winston Churchill, który postawę Francji i Wielkiej Brytanii podsumował następująco: „Mieli do wyboru wojnę lub haribę, wybrali haribę, a wojnę będą mieli i tak”.

■ fotografia, Heston, 30 IX 1938 r.

### ? PRACA Z TEKSTEM ŹRÓDŁOWYM

1. Scharakteryzuj na podstawie obu tekstów stanowisko władz angielskich i francuskich.
2. Wymień motywy, jakimi kierowały się rządy Anglii i Francji, zawierając układ monachijski.

### ■ OSTATNIE DNI POKOJU

Pozbawiona części ziem Czechosłowacja przetrwała jedynie do marca 1939 r. Wówczas, dzięki poparciu III Rzeszy, nacjonaliści słowacy z **księdzem Jozefem Tiso** na czele, postanowili odłączyć się od Czechosłowacji i proklamowali niepodległość. Doszło do walk wewnętrznych, a Hitler wystąpił jako obrońca Słowaków. Zmusił on rząd w Pradze, pod groźbą zbombardowania miasta, do podporządkowania się III Rzeszy. **15 marca 1939 r.** do stolicy Czechosłowacji wkroczyły jednostki Wehrmachtu, a ziemie czeskie przekształcono w zależny od Niemiec **Protectorat Czech i Moraw** zarządzany przez dotychczasowego prezydenta Emila

Háché. Wschodnie rubieże Czechosłowacji – tzw. R. Zakarpacką – zajęli Węgrzy i w ten sposób powstrzymali rozwój powstającego tam państwa ukraińskiego. Uzyskali w tym względzie poparcie Polski, dążącej do utworzenia granicy polsko-węgierskiej.

Ostatnim etapem podbojów III Rzeszy, które udało się przeprowadzić Niemcom bez walki, było zajęcie tatarskiego portu w Kłajpedzie. Od 1923 r. miał on stać się wolnym miastem i pozostawał pod kontrolą Ligi Narodów. Hitler zażądał zwrotu miasta, oskarżając Litwinów o prześladowanie tamtejszej mniejszości niemieckiej. Litwa musiała zgodzić się na żądania III Rzeszy. 23 marca 1939 r. do portu wpłynęła flota niemiecka.

## EUROPA W PRZEDEDNIU WOJNY

Zmiany granic w Europie przed 1 września 1939 r.

### LEGENDA

- granice państw z 31 VIII 1939 r.
- - - - - inne granice
- obszary okupowane przez wojska państw ententy w latach 1919–1930
- Okręg Saary włączony do Niemiec w 1935 r.
- strefa Nadrenii zremilitaryzowana przez Niemcy w 1936 r.
- granice Niemiec po III 1939 r.
- obszary przyłączone do Niemiec do marca 1939 r.
- obszary okupowane przez Niemcy po marcu 1939 r.
- obszary włączone do Polski w 1938 r.

- obszary zajęte przez Węgry w 1938 i 1939 r.
- obszary przyłączone do Włoch do VIII 1939 r.
- granica stref wpływów Niemiec i ZSRR ustalona 23 VIII 1939 r.
- NIEMCY państwa należące do sojuszu oś Berlin–Rzym
- 1938 miejsce podpisania układu monachijskiego



### ? PRACA Z MAPĄ

1. Wskaż państwa europejskie, które w latach 30. XX w. prowadziły politykę ekspansji.
2. Wymień tereny zajęte przez Niemcy w latach 1933–1939.

## ĆWICZENIA

1. Scharakteryzuj kolejne etapy podboju Europy przez Hitlera do 1939 r.
2. Opisz przebieg i skutki wojny domowej w Hiszpanii.
3. Wymień podobieństwa i różnice w polityce zagranicznej państw osi.
4. Określ, jakie skutki przyniosła Europie polityka ustępstw (appeasement).

### DLA ZAINTERESOWANYCH

M. Klimecki, *Pekin–Szanghaj–Nankin 1937–1945*, Warszawa 2008.  
 F.R. Salvadó, *Wojna domowa w Hiszpanii 1936–1939*, Warszawa 2009.