

7 EUROPA ZACHODNIA W IX-X WIEKU

PRZYPOMNIJ SOBIE

1. Dlaczego doszło do rozpadu państwa Karola Wielkiego?
2. Jakie zmiany terytorialne w monarchii Karolingów wprowadzono w 843 r. traktatem z Verdun?

■ UPADEK DYNASTII KAROLINGÓW

Wprowadzony w 843 r. traktatem z Verdun podział państwa Karolingów odzwierciedlał różnicowanie etniczne i językowe jego poszczególnych obszarów. Na terenach zachodnich, które weszły w skład monarchii Karola Łysego, przeważała ludność romańska. Położone na wschodzie państwo Ludwika Niemieckiego zamieszkiwały przede wszystkim ludy germańskie; uformował się tam język niemiecki. W Italii, rządzonej przez Lotara I, dominowała łacina, powoli przekształcająca się w język włoski.

Wprowadzony odgórnie podział nie powstrzymał dalszego rozpadu politycznego cesarstwa. Dzielnice ciągle dzielono pomiędzy coraz większą liczbę sukcesorów, toczących ze sobą liczne wojny. Walki nasiliły się szczególnie po śmierci cesarza Lotara I i jego braci. Krótkie, burzliwe rządy władców z następnego pokolenia dynastii Karolingów pogłębiły jedynie chaos polityczny we wszystkich krajach dawnego cesarstwa. Ciągłe przeprowadzano nowe podziały terytorialne oraz aneksje – zwłaszcza prowincji położonych w centralnym pasie od Morza Północnego po Italię.

Dawne imperium Karolingów zjednoczył na krótko syn Ludwika Niemieckiego, **Karol Gruby** (885–887 r.), jednak po abdykacji tego władcy rozpadło się ono ostatecznie. Znaczenie tracił również sam tytuł cesarski. Uzyskiwali go przypadkowi monarchowie, koronowani przez papieża, bezskutecznie usiłujących zdobyć w ten sposób polityczną protekcję i doprowadzić do stabilizacji sytuacji w Italii. Utrwaliła się wówczas zasada, że droga do godności cesarskiej wiedzie przez zdobycie panowania w Italii oraz koronację papieską. Na początku X w. tytuł cesarski zniknął na kilkadziesiąt lat. Upadła też idea jedności politycznej. W stuleciu tym wymarły wszystkie linie dynastii Karolingów – w 911 r. w państwie wschodniofrankijskim, a w 987 r. w zachodniofrankijskim.

Na obszarze dawnego cesarstwa Karolingów zaczęła obowiązywać zasada elekcyjności władzy królewskiej. Jednak w rzeczywistości akt wyboru sprowadzał się do ceremonialnego zatwierdzenia go przez przedstawicieli arystokracji – najczęściej podczas koronacji władcy. Kandydata na następcę tronu wyznaczał panujący spośród swoich potomków lub innych bliskich krewnych. Dziedziczenie nie zawsze odbywało się w linii prostej z ojca na najstarszego syna. Pole wyboru często poszerzało się o członków rządzącego rodu oraz arystokrację. Poza tym dziedziczenie tronu uprawomocniano poprzez przypisywanie monarchom nadprzyrodzonych mocy. Miały one przechodzić w panującym rodzie z pokolenia na pokolenie. Ponadto uważano, że są nabywane wraz z sakrą, czyli namaszczeniem. Na przykład we Francji do XVIII w. wierzyło się w uzdrowicielską moc dotyku królów.



Karol Gruby otrzymał koronę cesarską w 881 r. i jako ostatni władca z dynastii Karolingów doprowadził do zjednoczenia ziem dawnego imperium Karola Wielkiego. Jednak nieudolne rządy i silna opozycja wewnętrzna doprowadziły w 887 r. do abdykacji władcy i podziału państwa.

■ ilustracja, Francja, XIX w.

■ POCZĄTKI KRÓLESTWA FRANCUSKIEGO

W efekcie rozpadu imperium Karolingów powstały monarchie zachodniofrankijska (późniejsza Francja) oraz wschodniofrankijska (późniejsze Niemcy). Podlegały one feudalizacji ustroju, choć w odmiennym tempie i w różny sposób. We Francji proces ten osiągnął kulminację wcześniej, a towarzyszące mu rozdrobnienie utrzymało się do końca XII w. W tym okresie kraj rozpadł się na wiele samodzielnych księstw i hrabstw, które stały się lennami w niewielkim stopniu podlegającymi monarchom. Ich władcy nosili tytuły książąt, hrabiów oraz margrabiów i na ogół uznawali zwierzchnictwo króla, ale nie wynikała z tego żadna realna zależność.

Monarchią zachodniofrankijską początkowo rządili Karolingowie. Jednak ich autorytet od końca IX w. słabł. Podważał go przede wszystkim możnowładczy ród **Robertynów**, którego przedstawiciele kilka razy zdobyli tron na drodze elekcji. W 987 r., po śmierci ostatniego władcy z dynastii Karolingów, królem Francji został pochodzący z rodu Robertynów **Hugo Kapet** (987–996 r.). Zapoczątkował on panowanie dynastii nazwanej od jego

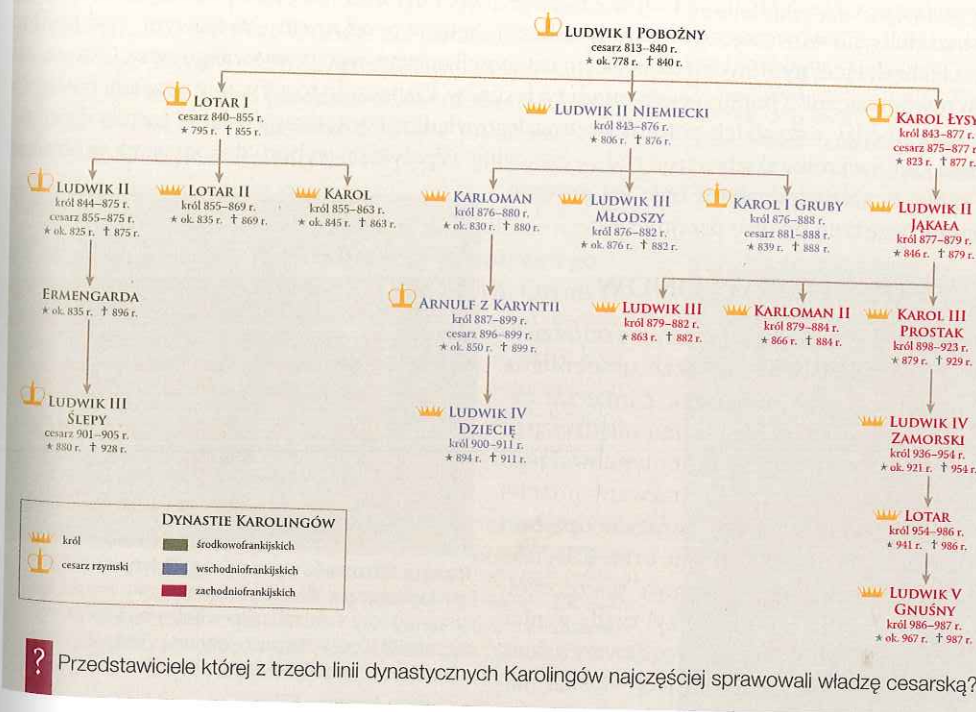


Hugo Kapet był założycielem dynastii, która zasiadała na tronie francuskim przez ok. 300 lat. Władzę króla Francji osłabiali wpływy książąt, baronów i hrabiów, dlatego monarcha musiał szukać oparcia w duchowieństwie.

■ miniatura, Francja, XIII/XIV w.

■ Genealogia Karolingów

Po śmierci Ludwika Pobożnego, syna Karola Wielkiego, trzy gałęzie dynastii Karolingów objęły trony w dzielnicach wyznaczonych w traktacie z Verdun z 843 r. Najdłużej, bo do końca X w., Karolingowie sprawowali rządy w królestwie zachodniofrankijskim, czyli we Francji.



? Przedstawiciele której z trzech linii dynastycznych Karolingów najczęściej sprawowali władzę cesarską?

przydomka **Kapetyngami**. Formalnie tron we Francji pozostał elekcyjny, ale faktycznie Kapetyngowie dziedziczyli go. Do 1316 r. synowie zmarłych królów 13 razy przejmowali koronę zgodnie z regułami sukcesji. Elekcje stały się aktami wyłącznie ceremonialnymi, towarzyszącymi uroczystościom koronacyjnym.

Bezpośrednie rządy pierwszych Kapetyngów ograniczały się do domeny królewskiej, czyli obszaru między Paryżem a Orleanem. Na pozostałym terytorium Francji egzekwowali oni władzę jako seniorzy swoich wasali, czyli książąt i hrabiów.

■ POWSTANIE RZESZY NIEMIECKIEJ

Monarchia wschodniofrankijska na początku X w. również znalazła się w głębokim kryzysie. Po śmierci Ludwika Dziecięcia władcą został frankijski arystokrata **Konrad I**. Nie cieszył się on autorytetem porównywalnym z przedstawicielami starej dynastii, dlatego trudno mu było przeciwstawić się rozpadowi państwa. Powstały cztery księstwa: Frankonia, Saksonia, Bawaria oraz Szwabia, których zasięg terytorialny i nazwy nawiązywały do tradycji plemiennych. Na czele każdego z nich stał książę, król zaś utracił tam realne wpływy.

W kolejnych stuleciach postępowało rozdrobnienie kraju. Niemcy stały się zlepkiem dziesiątek księstw, niezależnych hrabstw, opactw i wolnych miast o znacznym stopniu autonomii. Rządy w tej luźnej federacji, czyli **Rzeszy**, sprawowali monarchowie wybierani na drodze elekcji. Jednak rozpad ten, choć głębszy niż w monarchii zachodniofrankijskiej, przebiegał dość wolno i w początkowym okresie władcy z dynastii saskiej i salickiej nadal posiadali silną władzę. Po śmierci Konrada I królem został **Henryk I** (919–936 r.) z saskiej dynastii **Ludolfingów**. Było to wydarzenie przełomowe, gdyż po raz pierwszy władza znalazła się w rękach osoby niefrankijskiego pochodzenia. Nowy monarcha zawarł układ z władcą królestwa zachodniofrankijskiego: zrzekł się pretensji do zwierzchności nad dawnym cesarstwem i przyjął tytuł króla Franków wschodnich. Rok 919 uważa się za datę początku państwa nazwanego później niemieckim.

Wstąpienie na tron Henryka I zapoczątkowało rządy dynastii nazywanej **saską** lub **ottońską**. Wykształciły się wówczas nowe zasady sukcesji, będące przełomem ustrojowym. Pod koniec życia Henryk I jedynym swoim dziedzicem ustanowił najstarszego prawowitego syna, Ottona, co było równoznaczne z pominięciem młodszych synów. Oznaczało to zerwanie z zasadą podziału państwa między wszystkich potomków zmarłego władcy. Początkowo osłabła zasada dziedziczenia rządów królewskich, a tron stał się elekcyjny. Wprawdzie wyboru dokonywano w obrębie tej samej dynastii, jednak nie było już prawnej gwarancji, że tron po ojcu przejmie syn.

■ CESARSTWO OTTONÓW

Henryk I dążył do ograniczenia samodzielności możnowładców, a także umocnienia autorytetu władzy monarszej. Zamierzał zapewnić królestwu niemieckiemu międzynarodowe znaczenie. Politykę tę kontynuował jego syn, **Otton I** (936–973 r.), nazwany później **Wielkim**. Swoją władzę w państwie oparł on na związkach dynastycznych oraz Kościele. Chciał zapewnić sobie lojalność poszczególnych księstw, dlatego powierzył rządy w nich członkom rodziny. Dzięki rozdawaniu lenn uczynił z wyższych duchownych swoich najbliższych współpracowników i urzędników.



Posągi Ottona I i cesarzowej Edyty z katedry w Magdeburgu. Władca trzyma w ręku model kosmosu, który symbolizował władzę nad światem, natomiast jego żona zaś – otwartą *Biblię*, będącą symbolem prawa boskiego.

■ rzeźba, Niemcy, XIII w.

OTTON I WIELKI

912–973 r.

Król Niemiec z rodu Ludolfingów, który doprowadził do odnowienia idei cesarstwa. Został władcą w 936 r. Tuż po objęciu rządów musiał walczyć z buntem książąt Saksonii, Bawarii, Lotaryngii i Frankonii, wspieranych przez jego braci. Po zakończeniu tych zmagañ rozpoczął ekspansję terytorialną. W 937 r. założył marchię wschodnią, mającą podbić plemiona słowiańskie. Narzucił zwierzchność lenną książętom czeskim, a także polskiemu księciu Mieszkowi I. Po koronacji na cesarza zabiegał o uznanie swojego tytułu przez Bizancjum.

Po długich negocjacjach zawarł porozumienie z cesarzem Janem I Tzimiskesem. Zostało ono przypieczętowane ślubem syna Ottona z księżniczką Teofano. W 973 r. niemiecki władca zorganizował wielki zjazd w Kwedlinburgu, w którym uczestniczyli książęta, biskupi oraz posłowie z całego znanego wówczas świata. Był to wyraz potęgi cesarstwa i okazja do rozsądzenia sporów między wasalami Ottona I (m.in. Hodonem i Mieszkem I). Niedługo potem cesarz zachorował, a następnie zmarł.



Otton I organizował wyprawy na obszary zamieszkałe przez Słowian połabskich oraz powstrzymał niszczycielskie najazdy koczowniczych plemion węgierskich. W 955 r. jego wojska zadały Węgom decydującą klęskę w bitwie **na Lechowym Polu**, po której zaniechali oni wypraw rabunkowych na terenach Europy Zachodniej. Ponadto uzależnił od siebie Danię i wielokrotnie ingerował w sprawy królestwa zachodniofrankijskiego. Jego najważniejszym przedsięwzięciem było zdobycie korony cesarskiej. Zagrożony przez rzymskich możnowładców papież Jan XII wezwał Ottona na pomoc. Niemiecki władca zajął Rzym i w 962 r. został tam koronowany na cesarza. Od tego czasu przedstawiciele niemieckich państw wybierali swojego króla, który po uroczystym wjeździe do Rzymu otrzymywał od papieża koronę cesarską. Z uwagi na ścisłe powiązanie tytułu cesarskiego z Niemcami pod koniec średniowiecza przyjęła się nazwa: **Święte Cesarstwo Rzymskie Narodu Niemieckiego**.

W 973 r. następcą Ottona I został jego syn, **Otton II**. Musiał on toczyć walki z niemieckimi książętami. Próbował również odbić z rąk Arabów południowe Włochy. Jego żoną była bizantyjska księżniczka **Teofano**. Z tego związku narodził się syn, który objął władzę w wieku trzech lat jako **Otton III**. W imieniu małoletniego króla rządziła początkowo jego matka, a potem babka.

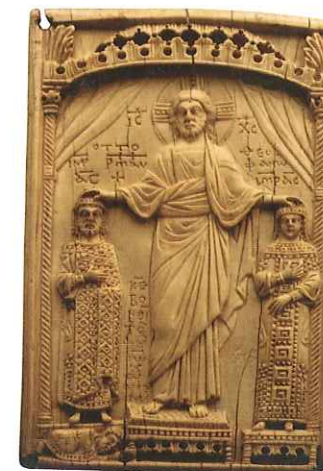
Otton II i księżniczka Teofano koronowani przez Jezusa Chrystusa na cesarza i cesarzową. Małżeństwo następcy tronu z księżniczką spokrewnioną z dworem cesarskim w Konstantynopolu było efektem zabiegów dyplomatycznych Ottona I Wielkiego. Jednym z warunków sojuszu zawartego przez niego z Bizancjum był ślub Ottona II z Teofano. Ceremonia odbyła się w 972 r. w Rzymie.

■ płaskorzeźba, Niemcy, X w.



Korona cesarska Ottona I została wykonana ze złota, wysadzona perłami i kamieniami szlachetnymi. Na jej czterech ścianach umieszczono ozdobne emaliowane płytki. Na jednej z nich, widocznej na zdjęciu, przedstawiono króla Salomona, symbol mądrości.

■ korona, Niemcy, X w.



Uniwersalistyczne plany Ottona III

Podczas swoich krótkich rządów Otton III sformułował polityczny program odnowienia uniwersalistycznego cesarstwa rzymskiego, obejmującego całą chrześcijańską część Europy. Koncepcja ta stanowiła połączenie idei jedności chrześcijańskiej Karolingów oraz nadziei na odrodzenie potęgi starożytnego Rzymu. Europa miała tworzyć polityczną całość, złożoną z czterech królestw: Germanii, Italii, Galii i zachodniej Słowiańszczyzny. Wszystkie człony przyszłego państwa miały posiadać równorzędny status.



Idea uniwersalizmu cesarskiego, czyli programu zjednoczenia całego chrześcijańskiego świata, została przedstawiona w *Ewangeliarzu Ottona III*. Cztery kobiety postacie po lewej stronie symbolizują Sclawinię (Słowiańszczyznę Zachodnią), Germanię (Niemcy), Galię (Francję) oraz Romę (Italię). Składają one hold siedzącemu na tronie cesarzowi Ottonowi III.

■ miniatura, Niemcy, X w.

? Jakie są podobieństwa między cesarską koncepcją uniwersalizmu a XX-wiecznym projektem zjednoczonej Europy?

SKANDYNAWIA I NORMANOWIE

Warunki naturalne Skandynawii nie sprzyjały osadnictwu i rozwojowi rolnictwa. Tę częściowo górzystą krainę o chłodnym klimacie porastały gęste lasy. Zamieszkujące ją plemiona germańskie w okresie wielkiej wędrówki ludów wtargnęły z północy na tereny cesarstwa rzymskiego. W mitologiach tych ludów zachowały się przekazy przedstawiające ziemię, z której wyszli, jako mityczną, utraconą praojczyznę.

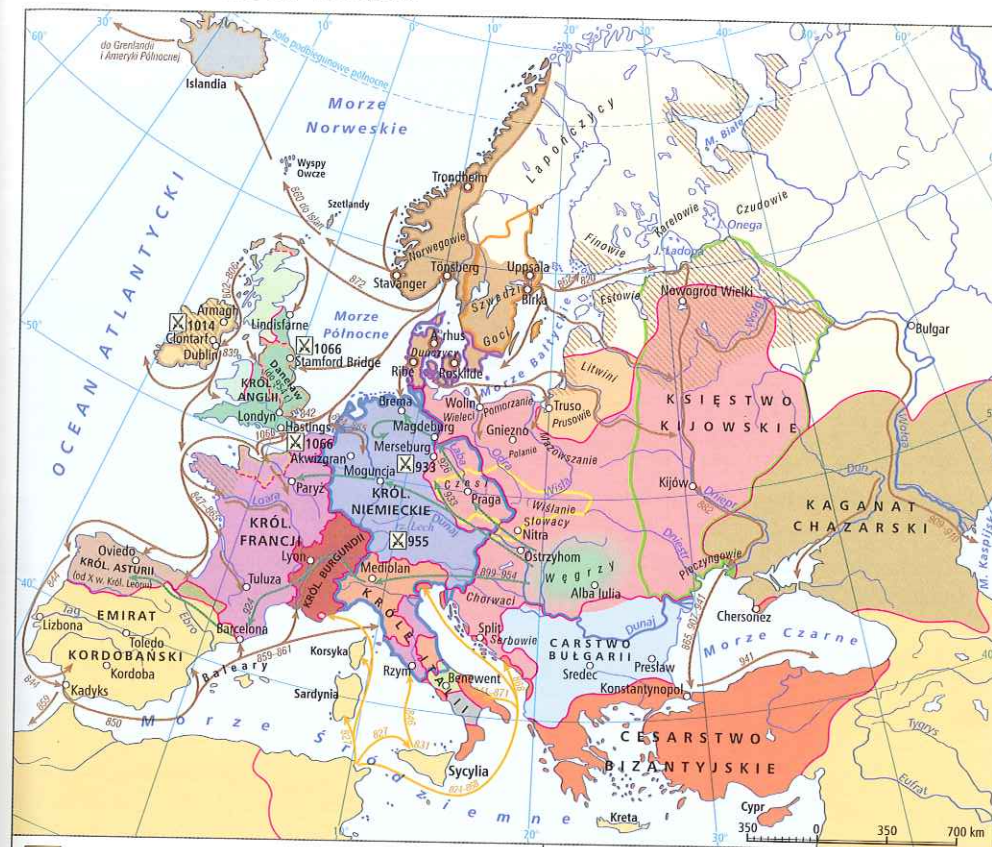
Plemiona skandynawskie nie tworzyły jednorodnego organizmu politycznego. Ich kontakty ze światem były ograniczone. Najęstsze osadnictwo rozwinęło się na południu Skandynawii. Jutlandię, Zelandię i Skanię zamieszkiwało plemię **Danów**, Upplandię w środkowej Szwecji – plemię **Szwedów**, a w położonej na południe od niej Gotlandii żyli **Goci**. W dzisiejszej Norwegii mieli swoje siedziby **Normanowie**, których nazwą w Europie Zachodniej określano później wszystkich mieszkańców Skandynawii.

Ludy te posługiwały się wspólnym **językiem staronordyckim**, miały takie same struktury społeczne, podobne obyczaje, wierzenia i sztukę. Najstarsze centrum polityczne w Skandynawii znajdowało się w okolicach Uppsali. Władzę w powstających państwach plemiennych sprawowali **konungowie** (królowie). Była ona jednak słaba, ograniczona przez wiece. Rządzący pełnili głównie funkcje kapłańskie – składali bogom ofiary mające zapewnić pomyślność ich ludom. Elitę plemienną stanowili **jarlowie** (wodzowie) oraz członkowie drużyn. Społeczeństwo tworzyli głównie wolni chłopci-wojownicy, żyjący z rybołówstwa i hodowli zwierząt, a w południowej Skandynawii również z uprawy roli. Byli oni znakomitymi żeglarzami, zajmowali się też handlem oraz grabieżą. Docierali na położone na wschodzie obszary leśne i stepowe. Prowadzili wymianę handlową z miejscowymi plemionami lub napadali na nie w celu zdobycia łupów.



Wojownik normanski był uzbrojony w topór bojowy oraz okrągłą, drewnianą tarczę, której brzegi okuto metalem. Do pasa ma przypięty miecz, a jego ciało ochrania kolczuga.

EUROPA W IX-X WIEKU



- tereny zajmowane przez Normanów przed rozpoczęciem najazdów
- tereny opanowane i zasiedlone przez Normanów w IX-X w.
- tereny kontrolowane przez Normanów
- plemiona słowiańskie w IX-X w.
- ziemie zajmowane przez Węgrów (IX-X w.)
- państwa arabskie
- granice państwa czeskiego w pierwszej połowie X w.
- granice odnowionego cesarstwa rzymskiego od 962 r.
- granice Królestwa Norwegii pod koniec X w.
- granice Królestwa Szwecji pod koniec X w.
- granice Królestwa Danii pod koniec X w.
- granica Księstwa Kijowskiego
- kierunki wypraw Normanów (z datami ekspansji)
- kierunki wypraw Węgrów (z datami ekspansji)
- kierunki wypraw Arabów (z datami ekspansji)
- ⊠ 1014 ważniejsze bitwy

? PRACA Z MAPĄ

1. Wskaż państwo, które przejęło większość ziem rządzonych od 846 r. przez Lotara I.
2. Wymień nazwy współczesnych krajów położonych na obszarze należącym w 962 r. do cesarstwa Ottonów.

POCZĄTEK NAJAZDÓW WIKINGÓW

Na kształt polityczny średniowiecznej Europy ogromny wpływ wywarły podboje **Normanów**, nazywanych też **wikingami**. Ich ekspansja rozpoczęła się pod koniec VIII w. i trwała trzy stulecia. Jej przyczyną przez lata stanowiły przedmiot dyskusji. Średniowieczni kronikarze jako powód najazdów Normanów podawali przeludnienie Skandynawii. Jednak współczesne badania archeologiczne nie potwierdzają tej opinii. Obecnie uważa się, że wyprawy wikingów były rozszerzeniem ich działalności rabunkowej, prowadzonej wcześniej na mniejszą skalę. Nabraly rozmachu, gdyż okazały się niezwykle opłacalne. Sprzyjała im słabość napadanych

WARTO WIEDZIEĆ

Pismo runiczne

Runy to znaki najstarszego pisma używanego przez ludy germańskie. Historycy do dziś spierają się o ich pochodzenie. Jedną z hipotez mówi, że wywodzą się one z alfabetów Etrusków i Wenetów, inna zaś wiąże ich powstanie z alfabetem łacińskim lub greckim. Sam termin bywa różnie tłumaczony – najczęściej jako 'sekret' albo 'tajemnica'. Znaki runiczne miały formę trójkątną. Składały się głównie z prostych linii i luków, pierwotnie umieszczano je bowiem przede wszystkim na materiale drewnianym, trudnym do obróbki. Później napisy runiczne wykonywano także na przedmiotach z metali i kamieniach. Do dziś zachowało się ok. 5000 napisów runicznych, głównie na terenie Szwecji, Norwegii oraz Danii.



Kamień Haralda Sinozębego znajduje się w Jelling i jest nazywany „świadcstwem chrztu Danii”. Umieszczony na nim napis brzmi: *Król Harald zlecił postawienie tego pomnika dla Gorma, swego ojca, i Tyry, swojej matki – ten Harald, który rządził Danią i całą Nordią, i który uczynił Duńczyków chrześcijanami.*

▪ płaskorzeźba, Dania, X w.

? Jakich informacji na temat historii Danii dostarczają kamienie runiczne?

państw – brak obrony wybrzeży, niedostatki flot, podziały polityczne i konflikty wewnętrzne. Wikingów przyciągały informacje na temat bogactw zgromadzonych w licznych klasztorach i miastach. Cechowały ich ciekawość świata oraz zamiłowanie do podróży, a najbardziej zachwiali najeźdźcy podczas łupieżczych wypadów mogli zdobyć sławę. W późniejszym okresie w wyprawach brali udział wygnani pretendenci do tronu, chłopcy, którzy nie chcieli podporządkować się królom, a także władcy, pragnący dopełnić swoje skarbcze.

Za symboliczny początek ekspansji wikingów uznaje się napaść na angielski klasztor na wyspie **Lindisfarne w 793 r.** Niedługo potem kolejne grupy Normanów rozpoczęły regularne grabieżcze najazdy na wybrzeża Wysp Brytyjskich, Irlandii i państwa Franków. Docierały także w głąb lądu. Początkowo po zagarnięciu łupów wikingowie się wycofywali. Później zaczęli budować bazy, w których pozostawali na dłużej. Atakowali z nich okoliczne krainy oraz ściągali trybuty od władców frankijskich i anglosaskich. Ci ostatni płacili je dość chętnie, ponieważ uznawali to rozwiązanie za najlepszy sposób zapobiegania wojnom.

Wikingowie działali nie tylko w Europie Zachodniej, lecz także na wschodzie kontynentu, gdzie nazywano ich **Waregami**. Wyprawy na obszary Rusi oraz Finlandii organizowali przede wszystkim mieszkańcy Szwecji. Wykorzystywali w tym celu rozwiniętą sieć rzeczną (Newę, Dźwinę, dorzecze Dniepru). Docierali nawet nad Morze Czarne i do Bizancjum. Po drodze – zależnie od okoliczności – rabowali lub handlowali. Ingerowali także w wewnętrzne sprawy poszczególnych ludów oraz spory międzyplemienne. Jedną z podstawowych źródeł dochodów władców wikingów stanowiły ściągane od tych plemion daniny.

Ekspansja wikingów stopniowo przesuwała się na południowy wschód. Dotarli oni nad Morze Kaspijskie oraz do mieszkających nad Wołgą Bułgarów. W drugiej połowie IX w. jeden z wodzów wikingów, **Ruryk**, zdobył władzę książęcą na Rusi i zapoczątkował tam panowanie dynastii Rurykowiczów, która utworzyła państwo ruskie ze stolicą w Kijowie.

Wyprawy wikingów

Normanowie, którzy pustoszyli większość krajów Europy Zachodniej, nie mieli lepszej broni czy taktyki walki od najeżdżanych Franków oraz Anglosasów. Zwyciężali dzięki umiejętnościom szybkiego przemieszczania się i przeprowadzania nagłych ataków. Umożliwiały im to posiadanie floty oraz znajomość zasad żeglugi. Budowane przez nich okręty wiosłowe z prostokątnymi żaglami nazywano langskipami (dosłownie: 'długimi okrętami'). Dzięki smukłym kadłubom jednostki te rozwijały duże prędkości. Były wyjątkowo wytrzymałe, dlatego wikingowie mogli odbywać podróże dalekomorskie. Z uwagi na płytkie zanurzenie łodzie te pływały również w korytach rzek, nawet tych mniejszych, co pozwalało Normanom docierać do osad położonych w głębi lądu. Największe langskipy wikingów, zwane drakkarami, miały ponad 60 wiosel i z reguły należały do wodzów. Podczas większości wypraw korzystano z mniejszych jednostek, zwanych snekkarami, poruszających się dzięki pracy 30–40 wiosłarzy.



Głowy smoków, którymi wikingowie ozdabiali dzioby swoich okrętów, miały odstraszać duchy opiekujące się napadanymi przez nich miastami i osadami.

▪ rzeźba, Norwegia, IX w.



Łódź z Osebergu została odkryta w kurhanie pogrzebowym w 1904 r. Jest to najokazalsze z takich znalezisk – okręt ma 22 m długości. Według badań dendrochronologicznych pochówek miał miejsce w 834 r. Znalezione w łodzi szkielety należą do dwóch kobiet w wieku ok. 50 i 80 lat. Nie wiadomo, kim były zmarłe, jednak forma pochówku oraz znalezione resztki jedwabnych strojów świadczą o ich przynależności do elity społeczeństwa wikingów.

▪ łódź pogrzebowa, Norwegia, IX w.

? Odszukaj w źródłach informacje dotyczące sposobu chowania wodzów wikingów.

PODBOJE NORMANÓW

W pierwszej fazie ekspansji Normanów interesowały głównie grabieże. Z czasem wikingowie zaczęli zakładać na napadanych obszarach swoje bazy. Po osiedleniu się na podbitych terenach przemocą egzekwowali daniny od miejscowej ludności. Zajęli większość terytorium Wysp Brytyjskich. Osiedlili się również w północnej Francji. Nawiązali tam kontakty z lokalnymi władcami, dla których byli cennymi sojusznikami, wynajmowanymi w celu toczenia wewnętrznych rozgrywek. Jeden z normańskich wodzów, **Rollon**, na początku X w. za cenę chrztu otrzymał od króla Francji dziedziczne księstwo nad kanałem La Manche. Zostało ono nazwane **Normandią**. Przybyli tam wikingowie szybko przyswoili sobie zwyczaje i osiągnięcia ludności francuskiej. Nie pozbyli się jednak chęci podbojów. Miejscowi książęta, chociaż formalnie pozostawali lennikami królów francuskich, w rzeczywistości prowadzili niezależną politykę ekspansji.

■ Tkanina z Bayeux

Najcenniejsze źródło historyczne przedstawiające podbój Anglii przez Wilhelma Zdobywcę oraz życie codzienne mieszkańców XI-wiecznej Europy stanowi tkanina z Bayeux, wykonana pod koniec XI w. (obecnie historycy przyjmują za datę jej powstania 1070 r.). Wydarzenia przedstawione na materiale miały uzasadnić prawa Wilhelma Zdobywcy do angielskiego tronu. Według tradycji tkanina została wykonana przez nadworne tkaczki na polecenie królowej Matyldy, żony Wilhelma. Jednak po dokładniejszych badaniach pojawiła się hipoteza, że materiał powstał nie w Normandii, lecz w Anglii, prawdopodobnie na zamówienie biskupa Bayeux, Odo.



Tkanina z Bayeux ma długość 70 m. Znajduje się na niej kilkadziesiąt scen przedstawiających najazd wojsk Wilhelma Zdobywcy na Wyspy Brytyjskie. Zawiera ona wizerunki 626 postaci (m.in. królów, możnych, duchownych), 190 koni, 35 psów i 506 innych zwierząt. Ukazuje także 33 budowle, 37 statków, 37 drzew oraz jedynie 57 napisów w języku łacińskim.

■ tkanina, Anglia, XI w.

? Jakich informacji na temat życia w XI-wiecznej Normandii i Anglii dostarcza tkanina z Bayeux?

W pierwszej połowie XI w. władcą Normandii został **Wilhelm I**. Podporządkował on sobie zbuntowanych wasali, a następnie odparł zbrojne interwencje króla francuskiego. Gdy w 1066 r. zmarł bezpotomnie władca Anglii **Edward Wyznawca**, Wilhelm, jako daleki krewny króla, zgłosił swoje pretensje do tronu. Jednak angielscy możni wybrali na nowego władcę jednego spośród siebie – **Harolda Godwinsona**. W tej sytuacji książę normkański zorganizował wielką wyprawę wojenną. W 1066 r. w bitwie **pod Hastings** pokonał siły Harolda. Król zginął podczas walki, a Wilhelm, który otrzymał przydomek „**Zdobywca**”, zajął Londyn i został nowym władcą Anglii.

Inni wodzowie normańscy w XI w. rozpoczęli podbój południowej Italii oraz Sycylii. Jeden z nich, **Robert Guiscard**, stoczył wiele zwycięskich walk z siłami arabskimi i bizantyjskimi. Na opanowanych przez siebie terenach utworzył silne państwo, a następnie próbował podbić Bizancjum.

Normanowie dotarli również do wybrzeży Wysp Owczych oraz na **Islandię**. W kolejnych stuleciach skolonizowali te tereny i prowadzili stamtąd wyprawy morskie. W trakcie jednej z nich, dowodzonej przez **Eryka Rudego**, odkryli **Grenlandię**. Około 1000 r. **Leif Eriksson** jako pierwszy Europejczyk dotarł do Ameryki Północnej, nazwanej **Winlandią**. W następnych latach próbowano nawet skolonizować ten kraj, lecz działania te zakończyły się porażką.

ĆWICZENIA

1. Podaj okoliczności upadku dynastii Karolingów.
2. Przedstaw losy monarchii powstałych po rozpadzie państwa Karola Wielkiego.
3. Omów panowanie dynastii ottońskiej w Niemczech.
4. Wyjaśnij przyczyny europejskiej ekspansji wikingów.
5. Opisz przebieg wypraw Normanów i wymień miejsca ich osadnictwa.

DLA ZAINTERESOWANYCH

R.A. Brown, *Historia Normanów*, Warszawa–Gdańsk 2003.

A.J. Guriewicz, *Wyprawy wikingów*, Warszawa 1969.

S. Weinfurter, *Niemcy w średniowieczu 500–1500*, Warszawa 2010.