

# ROZBICIE DZIELNICOWE

## PRZYPOMNIJ SOBIE

1. Jakie były zasady dziedziczenia tronu w monarchii wczesnopiastowskiej?
2. Na czym polegało rozdrobnienie feudalne w Europie Zachodniej?

### ■ TESTAMENT BOLESŁAWA KRZYWOUSTEGO

Wskazywanie przez władcę następcy tronu, uposażanie pozostałych członków dynastii, a także wojny domowe stanowiły stałe powody kryzysów w każdej z monarchii patrymonialnych. Książę Bolesław III Krzywousty miał pięciu synów, mógł się zatem obawiać gwałtownych konfliktów o podział władzy, podobnych do tych, jakie sam w przeszłości toczył z ojcem i bratem. Większość historyków przypuszcza, że właśnie z tego powodu uregulował sprawy sukcesji tronu oraz ustanowił dwie sprzężone ze sobą zasady **pryncypatu** i **senioratu**. Zgodnie z pierwszą z nich jeden z dynastów miał sprawować władzę nad pozostałymi, druga zaś głosiła, że zwierzchnictwo to nie będzie dziedziczone, lecz przekazywane kolejnym najstarszym przedstawicielom rodu – **księżętom seniorom**. Pozostałe osoby miały posługiwać się tytułami **książąt juniorów**. Dziedziczna władza w Polsce przysługiwała wyłącznie członkom dynastii Piastów. Udział w sprawowaniu tej władzy polegał na posiadaniu własnej dzielnicy.

Ustawa sukcesyjna miała zapewnić pokojowe przejmowanie władzy zwierzchniej oraz godzić utrzymanie jedności monarchii z ambicjami książąt juniorów. Zaczęła obowiązywać w **1138 r.** Jej treść nie zachowała się w żadnym źródle historycznym. Nie wiadomo, kiedy Bolesław Krzywousty ją sformułował oraz czy wystawił jakiś dokument, czy też raczej przedstawił swoją wolę na wiecu i kazał ją zaprzysiąc świeckim oraz kościelnym możnym. Ta ostatnia hipoteza wydaje się najbliższa prawdy.

W swoim testamencie Krzywousty wyznaczył dzielnicę senioralną, która najprawdopodobniej składała się z Małopolski (ze stołecznym Krakowem) oraz ziem sieradzkiej i łęczyckiej. Do księcia seniora należała także władza zwierzchnia nad Pomorzem. Położona centralnie dzielnica senioralna miała zapewnić skuteczne rządy kolejnym seniorom. Była niepodzielna i nie podlegała dziedziczeniu. Seniorzy mieli przejmować ją jedynie na czas sprawowania władzy zwierzchniej. Trzem pełnoletnim synom Krzywousty nadał odrębne dzielnice. Najstarszy z nich, pierwszy senior – **Władysław**, nazwany później „**Wygnanec**”, otrzymał Śląsk, **Bolesław Kędzierzawy** – Mazowsze, a **Mieszko Stary** – zachodnią część Wielkopolski z Poznaniem. Czwartemu z braci, **Henrykowi**, który był jeszcze dzieckiem, ojciec zapisał ziemię sandomierską, stąd jego późniejszy przydomek: „**Sandomierski**”. Henryk otrzymał ją później i być może – jak uważają niektórzy historycy – tylko dożywotnio, na mocy decyzji braci. W testamencie nie został wzięty pod uwagę ostatni syn Bolesława, **Kazimierz Sprawiedliwy**, który urodził



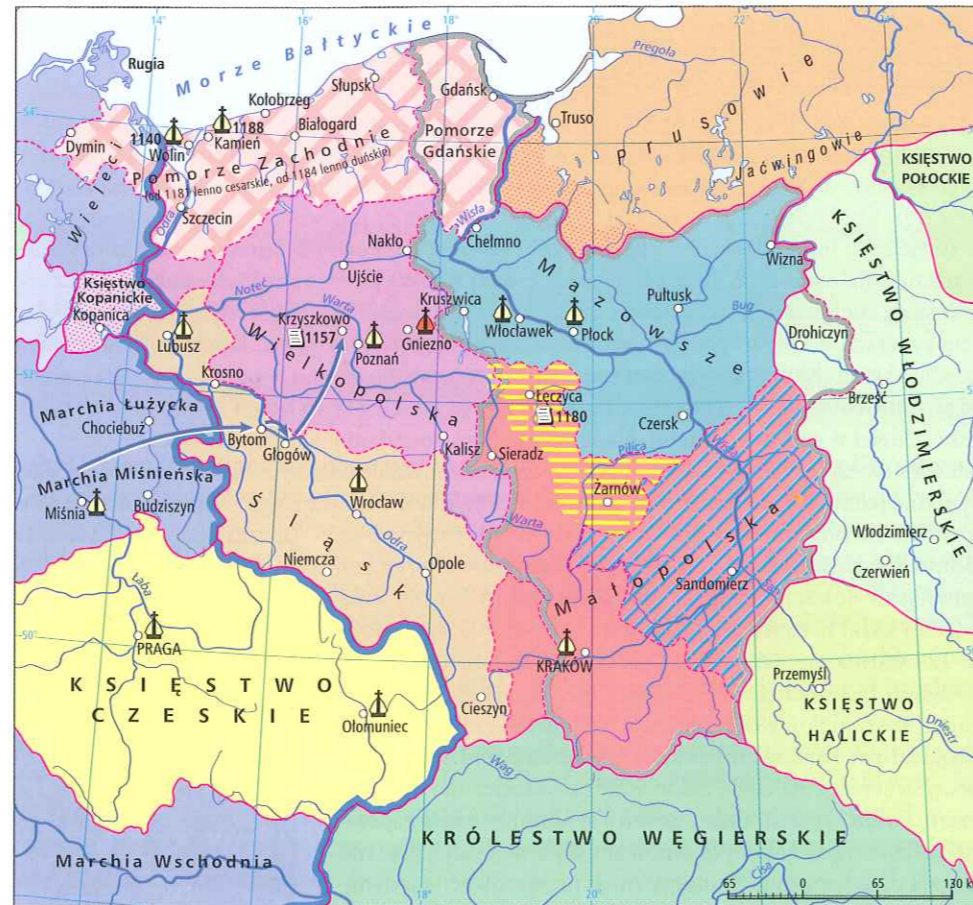
**Władysław II Wygnaniec** jako princeps miał początkowo silną pozycję polityczną w podzielonej na dzielnice Polsce. Dzięki małżeństwu z Agnieszką, córką margrabiego austriackiego, zyskał poparcie najpotężniejszych rodów Rzeszy Niemieckiej.

■ *drzeworyt, Polska, XII w.*

się po śmierci ojca. Uwzględniono natomiast księżnę **Salomeę** – wdowę po Krzywoustym. Otrzymała ona jako dożywotnie zabezpieczenie ziemię Łęczycką. Po jej śmierci obszar ten miał zostać przyłączony do dzielnicy senioralnej.

Dawniej historycy sądzili, że dzielnice wyznaczone przez Bolesława Krzywoustego (z wyjątkiem senioralnej) od początku były księstwami dziedzicznymi. Jednak zdaniem niektórych współczesnych badaczy księżę przekazał je synom w zarząd – czasowy, być może dożywotni – i dopiero w następstwie wojen domowych oraz upadku władzy senioralnej przekształciły się one w księstwa dziedziczne.

**PODZIAŁ MONARCHII PIASTOWSKIEJ**



<span style="display:inline-block; width:10px; height:10px; background-color:lightcoral;"></span>	dzielnica senioralna
<span style="display:inline-block; width:10px; height:10px; background-color:lightpink;"></span>	ziemie zależne od seniora
<span style="display:inline-block; width:10px; height:10px; background-color:lightblue;"></span>	dzielnice:
<span style="display:inline-block; width:10px; height:10px; background-color:lightorange;"></span>	Władysław Wygnańca
<span style="display:inline-block; width:10px; height:10px; background-color:lightpurple;"></span>	Mieszko Starego
<span style="display:inline-block; width:10px; height:10px; background-color:lightcyan;"></span>	Bolesława Kędzierzawego
<span style="display:inline-block; width:10px; height:10px; background-color:lightyellow;"></span>	wydzielona Henrykowi Sandomierskiemu
<span style="display:inline-block; width:10px; height:10px; background-color:lightgreen;"></span>	posiadłości księżnej Salomei w latach 1138-1144
<span style="display:inline-block; width:10px; height:10px; background-color:lightgrey;"></span>	ziemie pod wpływami książąt polskich
<span style="display:inline-block; width:10px; height:10px; border-bottom:1px solid black;"></span>	granice cesarstwa rzymskiego w 1138 r.
<span style="display:inline-block; width:10px; height:10px; border-bottom:1px dashed black;"></span>	granice państwa Kazimierza Sprawiedliwego w 1194 r.
<span style="display:inline-block; width:10px; height:10px; border-bottom:1px dotted black;"></span>	najazd Fryderyka I Barbarossa na Polskę w 1157 r.
<span style="display:inline-block; width:10px; height:10px; border-bottom:1px solid black;"></span>	arcybiskupstwa i biskupstwa
<span style="display:inline-block; width:10px; height:10px; border-bottom:1px solid black;"></span>	z datami nowo powstałych biskupstw
<span style="display:inline-block; width:10px; height:10px; border-bottom:1px solid black;"></span>	ważniejsze traktaty

**? PRACA Z MAPĄ**

1. Odpowiedz, z której dzielnicy wyodrębniono ziemię dla Salomei i Henryka.
2. Wyjaśnij, dlaczego Pomorze nie weszło w skład żadnej dzielnicy.

**■ WALKI O WŁADZĘ**

Wprowadzenie senioratu i pryncypatu nie zagwarantowało pokojowych rządów w Polsce. Ustalony porządek został szybko zachwiany z przyczyn rodzinnych: matką Władysława była pierwsza żona Krzywoustego, Zbysława (pochodząca z Rusi), matką książąt juniorów zaś – Salomea (z Niemiec). Już w 1141 r. wdowa wraz z synami naruszyła prawa seniora, zwołując bez jego wiedzy wiec w Łęczycy. Podjęte tam decyzje naruszały interesy Władysława, miały bowiem przyczynić się do osłabienia jego wpływów na Rusi. Dlatego już rok później książę zajął kilka grodów należących do przyrodnych braci. Po śmierci Salomei w 1144 r. doszło do konfliktu o ziemię Łęczycką – juniorzy nie zgadzali się na jej przyłączenie do dzielnicy senioralnej. W 1144 r. Władysław, wsparty przez oddziały ruskie, najechał dzielnice braci. Początkowo odnosił sukcesy, jednak w miarę upływu czasu tracił zwolenników. Juniorów wziął w obronę nawet palatyn Władysława, **Piotr Włostowic**, który został za to okrutnie ukarany. Bez względu na to, że odwróciła się od niego większość rycerstwa. Dzięki temu młodszy książę nie tylko obronił się przed bratem, lecz także zmusił go do opuszczenia kraju. Władysław schronił się na dworze cesarskim, gdzie zabiegał o pomoc w odzyskaniu należnej mu władzy.

Mimo wypędzenia księcia seniora z kraju nie unieważniono zasady senioratu. Utrzymano też pryncypat. Władzę zwierzchnią objął następny w kolejce do tronu Bolesław Kędzierzawy, który rządził Mazowszem, Śląskiem i dzielnicą senioralną. Ziemię sandomierską przejął wówczas Henryk Sandomierski.

Pomoc udzielona Władysławowi Wygnańcowi przez Niemców była nieskuteczna. Wyprawa do Polski króla Konrada III, który w 1146 r. interweniował w sprawie wypędzonego władcy, zakończyła się fiaskiem. Zawarto jedynie porozumienie, zgodnie z którym książęta juniorzy zobowiązali się do płacenia trybutu oraz złożenia hołdu niemieckiemu władcy, nie zadeklarowali jednak oddania rządów obalonemu seniorowi. Interwencja Stolicy Apostolskiej w tej sprawie także nie przyniosła pożądanego skutku. Papież wprowadził klątwę na braci Władysława, lecz nałożonego na nich **interdyktu** w Polsce nie przestrzegano. W 1157 r. na wyprawę przeciwko książętom juniorom wyruszył **Fryderyk I Barbarossa**. Jego wojska, nie napotykając większego oporu, dotarły pod Poznań. Tam cesarz przerwał ofensywę i zawarł w **Krzyszukowie** porozumienie z Bolesławem Kędzierzawym. Przyjął jego hołd oraz zobowiązał go do udziału w przyszłorocznym zjeździe i wyprawie zbrojnej do Italii. Sprawę powrotu Władysława Wygnańca do władzy pozostawił do późniejszego rozstrzygnięcia – za najstojniejsze uznał potwierdzenie swojego zwierzchnictwa nad polskimi książętami.

**■ Piotr Włostowic**

Ten pochodzący ze Śląska potężny możnowładca od 1117 r. był palatynem Bolesława Krzywoustego. W zastępstwie księcia dowodził wojskiem, sprawował sądy, dbał o bezpieczeństwo i porządek na dworze. W 1126 r. utracił stanowisko – prawdopodobnie w wyniku działań księżnej Salomei, która chciała oddać je zaufanej osobie. W 1138 r. Włostowic ponownie został wojewodą – tym razem Władysława Wygnańca. Jednak gdy w trakcie wojny z książętami juniorami naraził się władcy, został porwany, oślepiony i pozbawiony języka. Według przekazów miała się do tego przyczynić księżna Agnieszka, żona Władysława, na którą palatyn rzekomo rzucił podejrzenie o intymny związek z rycerzem niemieckim. Okrutne potraktowanie przez księcia zasłużonego Włostowica przysporzyło poparcia juniorom i doprowadziło do ostatecznej klęski Władysława. Po wypędzeniu seniora palatyn odzyskał ziemię i stanowisko, ale z powodu kalectwa nie angażował się już w politykę.

**?** Jakie były konsekwencje zbrodni dokonanej na Piotrze Włostowicu?

## PORAŻKA WŁADYSŁAWA WYGNAŃCA

Podczas oblężenia Poznania przez wojska Władysława Wygnańca za juniorami ujął się arcybiskup Jakub ze Żnina. Rzucił on klątwę na seniora, co zwolniło z przysięgi jego lenników i przyczyniło się do klęski Władysława.

[...] Otóż Władysław, nie poruszony łzami braci ani usilnymi prośbami dostojników, gromadzi wojsko tak na Rusi, jak też z innych sąsiednich ziem i najpierw Henryka zmusza do ucieczki z Sandomierszczyzny, potem Bolesława z Mazowsza i z innych ziem, a zajmwszy niegodziwie prawie wszystkie ich posiadłości, zamysła w ogóle ich wydziedziczyć. Z nim wojewoda Wszebor często z powodzeniem ścierał się w imieniu juniorów. Ufając jego śmiałości, młodociani książęta porzucają łzy i śmielej poczynają szukać oparcia w orężu. Przeto Władysław, bynajmniej nie ufający swoim, ściągą zastępy z obcych narodów i każe im godzić na zgubę braci. Ci, nie spodziewając się na przyszłość żadnej skutecznej pomocy, schronili się wreszcie z bratem Mieszkiem do miasta Poznania, które jedyne już pozostało na ich obronę. Dokoła tego miasta Władysław rozwinął całe mnóstwo swego wojska i śmiało przeprowadzał plany oblężenia, tym bezpieczniejszy, im większe miał

zastępy wojska. I podczas gdy Władysław przez jakiś czas przebywał przy oblężeniu grodu poznańskiego, niosąc ziemiom polskim swego wojska, Jakub I, arcybiskup gnieźnieński, zbliżywszy się do wojskowych placówek, wjechał do obozu Władysława, siedząc na swoim małym wózku, i karcąc, upominał go pod groźbą kary Bożej, aby zaniechał prześladowania braci i litując się łaskawie z powodu przelewania krwi chrześcijańskiej, [...] aby starał się przejednać braci i odszedł do swoich ziem, gdy on jak faraon z sercem zatwardziałym wzgardził ustuchaniem napomnień czciwego arcybiskupa, ten wnet skrepował go tam więzami klątwy jako pyszałka i wroga wiary chrześcijańskiej. Gdy to się stało, kazał wyciągnąć wózek z namiotu, [lecz] kierowca [...] niespodziewanym przypadkiem złamał nim słup namiotu. Ten upadając wraz z częścią namiotu omal nie zgniótł Władysława wieszcząc przyszłe nieszczęście [...].

Źródło: Kronika Wielkopolska, tłum. K. Abgarowicz, Kraków 2010, s. 103–104

### ? PRACA Z TEKSTEM ŹRÓDŁOWYM

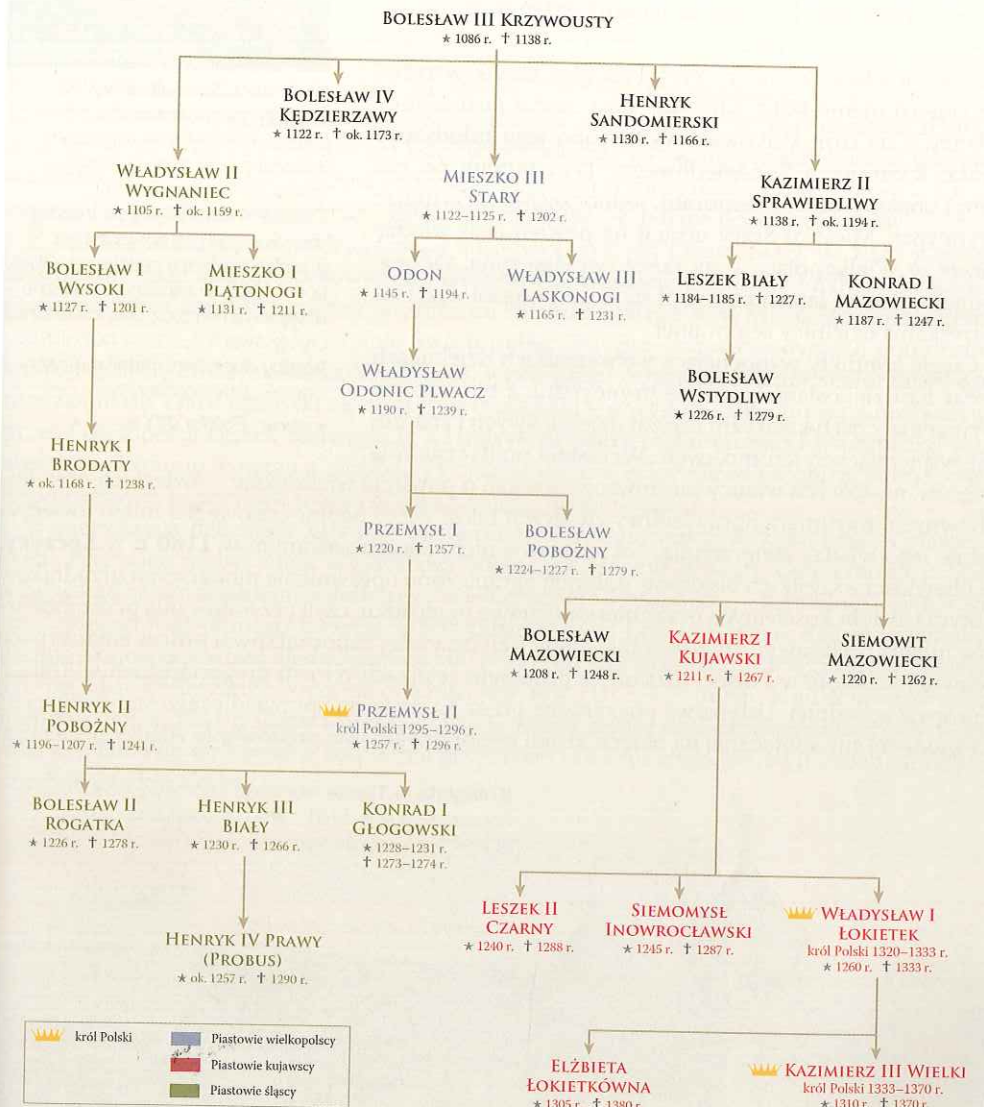
1. Omów przebieg konfliktu Władysława Wygnańca z braćmi.
2. Wyjaśnij znaczenie klątwy rzuconej przez arcybiskupa na księcia seniora oraz wydarzenia, do których doszło w trakcie ich spotkania.

### ■ UPADEK SENIORATU

Po zawarciu układu w Krzyszkowie między książętami piastowskimi przez pewien czas panowała zgoda. W 1159 r. zmarł Władysław Wyganiec. Synom byłego seniora pozwolono wrócić na Śląsk, który stanowił ich dziedziczną dzielnicę. W 1166 r. podczas nieudanej wyprawy zbrojnej do Prus zginął Henryk Sandomierski. Jego dzielnicę przejął książę senior Bolesław Kędzierzawy. Z części tych ziem utworzono księstwo wiślickie. Otrzymał je najmłodszy syn Krzywoustego, Kazimierz Sprawiedliwy, w tym czasie już pełnoletni. Jednak pod koniec panowania Bolesława Kędzierzawego między książętami ponownie zaczęły narastać konflikty. Już kilkunastu męskich potomków (synów, wnuków, a niebawem i prawnuków) Bolesława Krzywoustego było potencjalnymi kandydatami do dziedziczenia części terytorium Polski. Przekonanie o tym, że każdemu z nich należy się sukcesja, miało druzgocące skutki dla jedności monarchii piastowskiej.

### ■ Dynastie piastowskie

Bolesław Krzywousty miał pięciu synów, dzięki czemu ród Piastów bardzo się rozrósł. Do walki o ziemie i tytuły wkrótce przystąpili nie tylko wnukowie, lecz także prawnukowie zmarłego księcia. Rządzący poszczególnymi dzielnicami książęta zapoczątkowali nowe linie dynastii. Piastowie mazowieccy, śląscy, wielkopolscy oraz kujawscy przez cały okres rozbitcia dzielnicowego rywalizowali między sobą o wpływy i władzę, co potęgowało chaos w kraju. Niektóre rody dość szybko wygasły, inne zaś przetrwały do epoki odrodzenia polskiego królestwa. Najdłużej panowali Piastowie śląscy, potomkowie Władysława Wygnańca – żyli oni jeszcze w XVII i XVIII w.



? Jaki stopień pokrewieństwa łączył Kazimierza Wielkiego z Konradem Mazowieckim?

Pierwsze walki wewnętrzne wybuchły na Śląsku. Toczyły je między sobą potomkowie Władysława Wygnańca. Dopiero kolejna interwencja cesarza Fryderyka I Barbarossy uśmierzyła na pewien czas spory wśród Piastów. W 1173 r. zmarł Bolesław Kędzierzawy. Książęta piastowscy po raz ostatni zastosowali zasadę senioratu: władzę zwierzchnią oraz dzielnicę senioralną przejął wówczas najstarszy z nich – Mieszko Stary. Książę rządził jednak arbitralnie – wyznaczał urzędników w Małopolsce, nie licząc się z opinią miejscowych możnych. Ponadto bezwzględnie ściągał daniny oraz dążył do zwiększenia uprawnień monarszych, zwłaszcza wymiaru regaliów. W ten sposób zraził do siebie możnowładców oraz rycerzy, którzy w 1177 r. wszczęli przeciwko niemu bunt. Mieszko Stary został pozbawiony władzy, a na tron krakowski wyniesiono jego młodszego brata, Kazimierza Sprawiedliwego. Tym samym po raz drugi obalono zasadę senioratu, jednocześnie utrzymując pryncypat. Mieszko Stary utracił na pewien czas władzę nawet w Wielkopolsce – na rzecz swojego syna, Odon. Jednak po kilku latach pogodził się z nim i nadal dążył do odzyskania dzielnicy senioralnej.

Ciągłe konflikty wybuchające we wszystkich dzielnicach coraz bardziej osłabiały zasadę pryncypatu, a tym samym wzmacniały partykularyzm książąt dzielnicowych i znacznie wspierających ich możnych. Wzrastała polityczna rola wieców, na których władcy piastowscy zabiegali o poparcie wielmożów – świeckich oraz duchownych. Kazimierz Sprawiedliwy zwoływał także wiece ogólnokrajowe, co miało uwierzytelnić jego władzę zwierzchnią. Na jednym z nich, zorganizowanym w 1180 r. w **Łęczycy**, w obecności wszystkich biskupów polskich ograniczono uprawnienia monarszych urzędników dotyczące dóbr kościelnych oraz zniesiono prawo przepadku, czyli przejmowania przez monarchę mienia ruchomego zmarłych biskupów. Ten przywilej zapoczątkował proces emancypacji prawnej Kościoła w Polsce, tożsamy z procesem realizacji reform gregoriańskich w krajach Europy Zachodniej. Ustępstwa poczynione przez Kazimierza Sprawiedliwego stanowiły cenę za zgodę tej siły społecznej na objęcie tronu senioralnego oraz zachowanie władzy princepsa.



**Kazimierz Sprawiedliwy**, najmłodszy syn Bolesława Krzywoustego, nie został uwzględniony w testamencie ojca, ponieważ urodził się po jego śmierci. Z czasem uzyskał jednak własną dzielnicę i aktywnie włączył się w walkę o władzę senioralną. Objął ją w 1180 r. w zamian za znaczne ustępstwa na rzecz duchowieństwa i rycerstwa. W uznaniu hojności władcy duchowni nadali mu przydomek „Sprawiedliwy”.

■ obraz, Polska, XIX w.

**Kolegiata w Tumie** niedaleko Łęczycy została konsekrowana w 1161 r. Pod jej posadzką odkryto jednak ślady wcześniejszych murów budowli jednonawowej, należącej do jednego z najstarszych w Polsce klasztorów benedyktyńskich z przełomu X i XI w.

■ fotografia współczesna, Polska



Po śmierci Kazimierza Sprawiedliwego w 1194 r. małopolscy wielmoże osadzili na tronie krakowskim **Leszka Białego** – jego małoletniego syna. O władzę senioralną ponownie upomniał się Mieszko Stary, wspierany przez książąt śląskich. Jednak ich wojska zostały pokonane w 1195 r. w krwawej bitwie **nad Mozgawą** i zmuszone do wycofania się. Starcie to pogłębiło niechęć między książętami. Było również okazją do konfrontacji dwóch koncepcji władzy książęcej: uwzględniającej prawa możnowładztwa do wyboru panującego, forsowanej przez małopolskich panów, oraz senioratu, którego bronił Mieszko Stary. W kolejnych latach Mieszko Stary jeszcze dwukrotnie zdobywał i tracił władzę w Krakowie. Jego śmierć w 1202 r. zakończyła okres starań o utrzymanie senioratu oraz pryncypatu.

## ■ APOGEUM ROZBICIA DZIELNICOWEGO

W 1202 r. wybuchły kilkuletnie walki o tron krakowski, który ostatecznie przypadł Leszkowi Białemu. Zmieniono wówczas status Małopolski – z dzielnicy senioralnej stała się ona dzielnicą dziedziczną, taką jak pozostałe. Wyróżniało ją jedynie to, że do końca okresu rozbicia dzielnicowego pozostała jednolitym księstwem, podczas gdy w innych dzielnicach przeprowadzano dalsze podziały. Książęta piastowscy przestali respektować zasady senioratu i pryncypatu. Ich politykę cechował partykularyzm, czyli dbanie jedynie o własne interesy.

Z ostatnią znaczącą ponaddzielnicową inicjatywą wystąpił Leszek Biały. W 1227 r. zorganizował on zjazd książąt piastowskich i biskupów w **Gąsawie**. Mediacje miały doprowadzić do zakończenia konfliktu między potomkami Mieszka Starego w Wielkopolsce oraz ograniczenia samowoli księcia gdańskiego, **Świętopełka**. Ten przedstawiciel dynastii pomorskiej, wywodzącej się od namiestnika Sobiesława, wykorzystał osłabienie władzy senioralnej i usamodzielniał się. Zjazd gąsawski zakończył się tragicznie – w wyniku zamachu zorganizowanego przez Świętopełka Leszek Biały zginął, a **Henryk Brodaty** został ranny. O współudział w tej zbrodni oskarżono jednego z gospodarzy zjazdu, księcia Władysława Odonica, jednak część współczesnych historyków uważa te oskarżenia za bezpodstawne.

W pierwszych dekadach XIII w. o przywództwo w kraju walczyło kilku książąt piastowskich. Przewagę zdobył wnuk Władysława Wygnańca, Henryk Brodaty. Udało mu się przejąć władzę nad całym Śląskiem, południową Wielkopolską i Małopolską – formalnie występował jako opiekun małoletniego Bolesława Wstydlwego, syna Leszka Białego. Książę prawdopodobnie planował również zjednoczenie kraju i dążył do zdobycia korony księcia krakowskiego, a może także królewskiej. Podobne cele miał jego syn, Henryk Pobożny. Jednak inwazja wojsk mongolskich w 1241 r. i bitwa pod Legnicą, w której zginął śląski książę, zniweczyły te zamiary. Władztwo terytorialne zespolone przez Henryka Brodatego ponownie rozpadło się na odrębne dzielnice.



**Śmierć Leszka Białego** podczas zjazdu w Gąsawie, przedstawiona na obrazie Jana Matejki, miała dalekośiężne skutki dla podzielonej na dzielnice Polski. Zanikła wówczas władza princepsa, co pogłębiło rozbicie kraju. Od państwa Piastów ode-rwało się również Pomorze.

■ obraz, Polska, XIX w.

## ■ Pomorze w okresie rozbitcia dzielnicowego

Pomorze było regionem, którego w niewielkim stopniu dotyczyły zmagania między potomkami Bolesława Krzywoustego. Obszar ten dzielił się na Pomorze Gdańskie oraz słabo powiązane z resztą ziem polskich Pomorze Zachodnie, którym rządziła lokalna dynastia. Jej przedstawiciele każdorazowo musieli składać hold lenny księciu seniorowi. Jednak w połowie XII w. skłócenia książęta piastowscy nie zdołali utrzymać władzy nad tym obszarem. Kolejne tereny Pomorza Zachodniego były podporządkowywane przez Niemców lub zajmowane przez Duńczyków. Wpływy na tym terytorium próbował odzyskać Mieszko Stary, ale ostatecznie on sam został lennikiem cesarza.

Inaczej potoczyła się historia Pomorza Gdańskiego. W XIII w. rządy w imieniu księcia seniora sprawowali tam przedstawiciele potężnego rodu Sobiesławiców. W 1227 r., po zjeździe w Gąsawie, uniezależnili oni te tereny od Polski. Tytuł książęcy przyjął spiskujący przeciwko Leszkowi Bialemu Świętopelk II. Dzięki jego działaniom obszar ten utrzymał niezależność od dynastii piastowskiej przez ok. 70 lat.



Na pieczęci Świętopelka II, księcia gdańskiego, oprócz wizerunku władcy na koniu znalazła się lilia – znak herbowy, którym posługiwała się dynastia Sobiesławiców.

■ pieczęć, Polska, XIII w.



Klasztor w Kołbaczu, założony w 1173 r., zaliczany do najstarszych budowli gotyckich w Polsce, był jedną z pierwszych siedzib cystersów na tych terenach. O jego znaczeniu przed wiekami świadczy fakt, że wielu książąt pomorskich wybrało go na miejsce wiecznego spoczynku.

■ fotografia współczesna, Polska

? Jakie były losy Pomorza Zachodniego w okresie średniowiecza?

## ĆWICZENIA

1. Podaj przyczynę podziału państwa polskiego w 1138 r.
2. Wyjaśnij zasady pryncypatu i senioratu ustanowione przez Bolesława Krzywoustego.
3. Opisz przebieg walki pomiędzy Władysławem Wygnańcem a jego braćmi.
4. Przedstaw okoliczności upadku senioratu.
5. Omów sytuację na ziemiach polskich w XIII w.

## DLA ZAINTERESOWANYCH

- A. Jureczko, *Testament Krzywoustego*, Warszawa 1988.  
J. Wyrozumski, *Pierścień Kingi*, Warszawa 1999.