

1 ETRUSKOWIE I POCZĄTKI RZYMU

PRZYPOMNIJ SOBIE

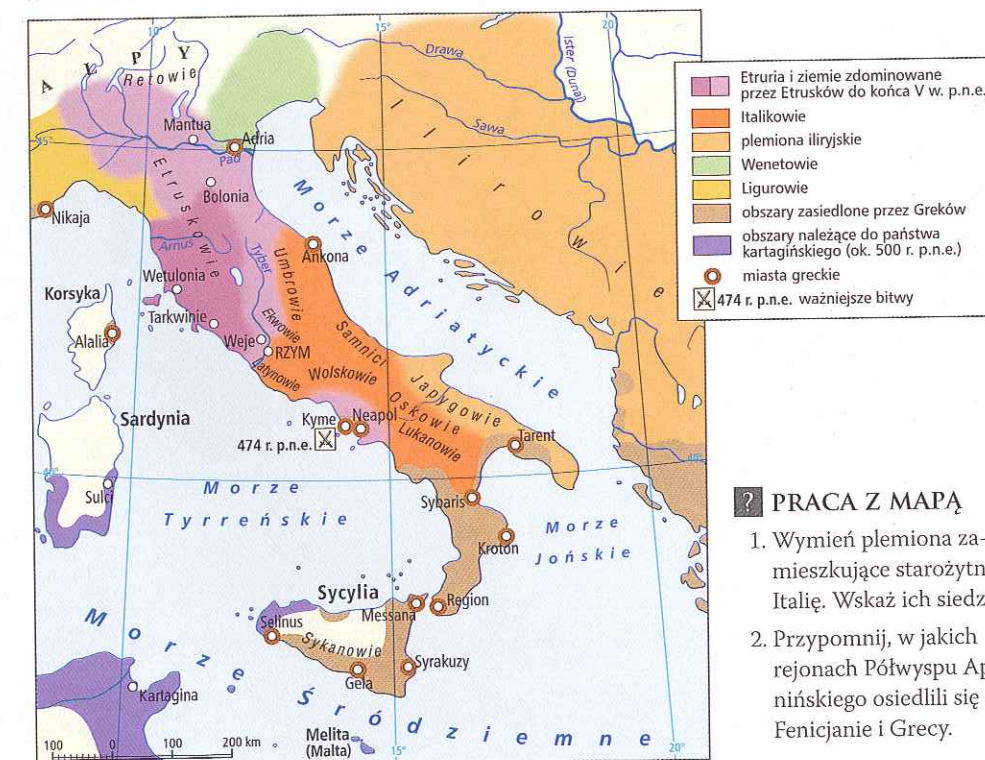
1. Jakie warunki naturalne panowały w starożytności w Grecji oraz na Bliższym Wschodzie?
2. Które tereny w zachodniej części basenu Morza Śródziemnego zostały skolonizowane przez Greków i Fenicjan?

■ STAROŻYTNA ITALIA

Dzisiejsza Italia to kraina, która obejmuje **Półwysep Apeniński**, położony centralnie w basenie Morza Śródziemnego, oraz przylegające do niego tereny na południe od Alp. Od zachodu półwysep oblewają Morze Liguryjskie oraz Morze Tyrreńskie, od południa – Morze Jońskie, a od wschodu – Adriatyk, który oddziela Italię od Bałkanów. Na wschodzie Italię od Bałkanów oddzielają wody Adriatyku. Przez środek półwyspu z północy na południe ciągną się Apeniny, a po ich obu stronach znajdują się tereny wyżynne i doliny.

Italia nie obfituje w bogactwa naturalne. W starożytności spore znaczenie miały złoża żelaza w Etrurii i na Elbie, jednak ludzie trudnili się głównie uprawą ziemi oraz pasterstwem. Najlepsze warunki do rozwoju rolnictwa panowały w położonej na północ od ówczesnej Italii Nizinie

ITALIA W VIII–VI WIEKU P.N.E.



? PRACA Z MAPĄ

1. Wymień plemiona zamieszkujące starożytną Italię. Wskaż ich siedziby.
2. Przypomnij, w jakich rejonach Półwyspu Apenińskiego osiedlili się Fenicjanie i Grecy.

Padańskiej, zwanej przez starożytnych Galią Przedalpejską. Tamtejsze gleby były wyjątkowo żyzne, a Pad i jego dopływy zapewniały obfitość wody. Na Półwyspie Apenińskim rolnictwo rozwijało się przede wszystkim w Etrurii, Lacjum oraz Kampanii. Mieszkańcy Italii uprawiali pszenicę, bób, figi, później także oliwki i winną latorośl. Stosunkowo późno zajęli się handlem – wpłynęły na to m.in. trudności komunikacyjne. Tamtejsza linia brzegowa, choć długa, nie ułatwiała rozwoju żeglugi i zakładania portów. Liczne rzeki były krótkie, a wiele z nich latem wysychało.

W starożytności Półwysep Apeniński zamieszkiwali przede wszystkim indoeuropejscy **Italikowie**, którzy przybyli tam w II tysiącleciu p.n.e. Do grupy tej należeli m.in. Latynowie, **Sabinowie**, **Wolskowie** oraz Samnici. Od północy z Lacjum sąsiedowali **Etruskowie**, żyjący w Etrurii (dzisiejszej Toskanii), a Nizinę Padańską zasiedlali **Galowie**. W pierwszej połowie I tysiąclecia p.n.e., podczas wielkiej kolonizacji, w południowej części Półwyspu Apenińskiego i na Sycylii powstały liczne greckie *poleis*. Tereny te tak licznie zasiedlili Grecy, że Hellenowie nazywali je Wielką Grecją. Na Sycylii znajdowały się również kolonie fenickie, które z czasem przeszły pod kontrolę Kartaginy. Italia stanowiła więc prawdziwą mozaikę językową, etniczną oraz cywilizacyjną.

■ ETRUSKOWIE

Etruria była przede wszystkim krajem rolniczym, ale dzięki zasobom miedzi i rud żelaza jej mieszkańcy rozwinęli również **metalurgię**. Utrzymywali ożywione kontakty handlowe z innymi ludami, zwłaszcza z Grekami oraz Fenicjanami, za których pośrednictwem wyroby etruskie trafiały do odległych krain nad Morzem Śródziemnym.

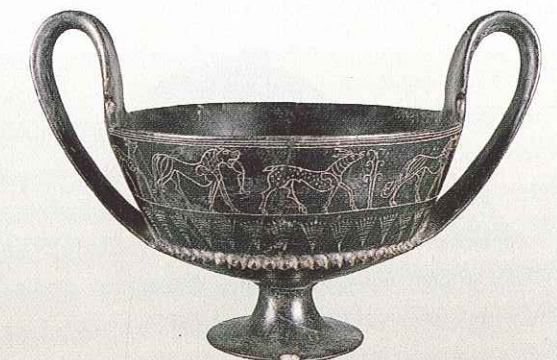
Etruskowie, podobnie jak starożytni Grecy, nigdy nie utworzyli jednego państwa. Wiemy, że 12 etruskich miast-państw stanowiło rodzaj federacji. Ich przedstawiciele zbierali się co roku w celu omówienia wspólnych spraw. Miastami początkowo rządili królowie, później zaś władzę przejęli tam arystokraci. Okres największych wpływów politycznych miast-państw to VII i VI w. p.n.e. Etruskom udało się wtedy podporządkować sobie mieszkańców Niziny Padańskiej, a także uzyskać zwierzchnictwo nad Lacjum oraz Kampanią. Etruscy królowie w pewnym okresie rządili nawet w Rzymie.

■ Ceramika etruska



Scena bitwy morskiej została przedstawiona na kraterze etruskim w stylu orientальnym.

■ naczynie ceramiczne, Italia, VI w. p.n.e.



Ceramika bucchero nero była charakterystyczna dla kultury etruskiej. Wyróżniała się czarną, metalicznie lśniąca barwą oraz dekoracjami podobnymi do tych, które upiększały sprowadzane naczynia ze srebra oraz z brązu.

■ naczynie ceramiczne, Italia, V w. p.n.e.

? Jakie są podobieństwa, a jakie różnice pomiędzy ceramiką grecką i etruską?

Etruskowie wyznawali religię politeistyczną. Najważniejszymi bóstwami w ich panteonie byli **Tinia** (odpowiednik rzymskiego Jowisza), **Uni** (Junona) i **Menrva** (Minerwa). Etruskowie czcili również wiele innych bóstw, np. Fuflunsa (utożsamianego z greckim Dionizosem), Turmsa (greckiego Hermesa) oraz Marisa (rzymskiego Marsa). Na posągu znanego obecnie jako Vertumnus boga miasta Volsinii Rzymianie umieścili później napis, który upamiętniał podbój miasta i przejście etruskiego boga na ich stronę: *Tuskium [Etruskim – przyp. red.] jestem z Tusków rodem, lecz nie żałuję, że opuściłem podczas bitew moje ognisko w Volsinii.*

Etruskowie przywiązywali ogromną wagę do wszelkich czynności rytualnych. Istotny element ich religii stanowiło **wróżbiarstwo**. Kapłani wróżyli np. z wnętrzości zwierząt ofiarnych, lotu ptaków, ze znaków na niebie. Wiele etruskich rytuałów przejęli później Rzymianie, np. igrzyska towarzyszące pogrzebom i składanie ofiar z ludzi prawdopodobnie stanowiły wzór dla rzymskich walk gladiatorów. Etruskowie chowali zmarłych członków elity w okazałych grobowcach. Zaopatrywali ich we wszystko, co mogłoby się przydać w dalszym życiu. Jednocześnie nie wierzyli, że po śmierci czeka człowieka szczęście. Mimo to mieszkańcy starożytnej Etrurii potrafili cieszyć się doczesnością – kochali ucztę, śpiew i taniec. Byli również



Model owczej wątroby, znaleziony w okolicach Piacenzy we Włoszech. Zaznaczono na nim części organu i wyryto imiona etruskich bogów.

▪ odlew z brązu, Italia, II w. p.n.e.

POCHODZENIE ETRUSKÓW

Niewyjaśniona do dziś kwestia pochodzenia Etrusków fascynowała już starożytnych. W ciągu wieków powstało wiele sprzecznych hipotez na ten temat.

Jedną z koncepcji dotyczących pochodzenia Etrusków przywołał w *Dziejach* Herodot. Podobnie jak wielu późniejszych uczonych greckich i rzymskich, uważał on, że Etruskowie są potomkami Lidyczyków, przybyłych w zamierzchłych czasach do Italii z Azji Mniejszej. Gdy w Lidii nastąpiła klęska głodu, część jej mieszkańców pod wodzą Tyrrenosa wysłano w poszukiwaniu nowej ojczyzny. Od jego imienia osadnicy nazwali się później Tyrrenami (stąd nazwa „Morze Tyrreńskie”).

Za króla Atysa, syna Manesa, nawiedził całą Lidię wielki głód. Lidycyzy przez jakiś czas znosili go cierpliwie, potem, gdy nie ustawał, szukali środków zaradczych, przy czym jeden to, drugi co innego wymyślał [...]. Kiedy jednak zło nie ustawało, lecz coraz bardziej się srożyło, wtedy król podzielił wszystkich Lidyczyków na dwie części i jednej kazał ciągnąć losy na pozostanie w kraju, drugiej – na emigrację. I nad tą częścią, której los dał pozostać na miejscu, wyznaczył sam siebie jako króla, nad emigrantami zaś swego syna, który nazywał się Tyrrenos. Po losowaniu więc jedni z nich wywędrowali z kraju, udali się do Smyrny i pobudowali statki. Na nie włożyli całe ruchome mienie, jakie im było potrzebne, i odpłynęli, aby poszukać sobie środków do życia i ziemi. W końcu, minąwszy wiele ludów, przybyli do Umbrów, gdzie założyli miasta i po dziś dzień mieszkają. Nazwę Lidyczyków zastąpili inną, wziętą od imienia królewskiego syna, który ich tu przywiódł: od niego tworząc swoje miano, nazwali się Tyrrenami [...].

Źródło: Herodot, *Dzieje*, tłum. S. Hammer, Warszawa 2005, s. 54–55.



Tabliczki z Pyrgi to trzy złote blaszki. Dwie z nich są pokryte napisami w języku etruskim, a jedna – w fenickim. Etruskowie i Fenicjanie walczyli w tym czasie z Grekami zajmującymi Korsykę.

▪ tabliczka, Włochy, VII w. p.n.e.

Z teorią przytoczoną przez Herodota nie zgadzał się inny starożytny historyk grecki, Dionizjos z Halikarnasu (I w. p.n.e.). Jego zdaniem Etruskowie byli na terenie Italii ludnością rodzimą, mieszkającą tam od niepamiętnych czasów. Nazywali sami siebie *Rasenna*, a nie Tyrrenami.

Ci, którzy uważają, że oni [Tyrrenowie – przyp. red.] pochodzą z daleka, mówią, że przybyli oni pod dowództwem Tyrrenusa, który dał imię całemu ludowi [...]. Ja nie wierzę, żeby Tyrrenowie mogli być kolonistami Lidów, ponieważ nie mówią tym samym językiem i nie można nawet powiedzieć, że mimo iż używają innego języka, mają te same zwyczaje, które mogłyby świadczyć o wspólnym pochodzeniu. Czczą innych bogów i nie mają podobnych praw ani zwyczajów jak Lidowie [...]. Prawdopodobnie więc są bliżsi prawdy ci, którzy twierdzą, że Etruskowie nie przyszli z żadnego innego kraju, ale są autochtonami, ponieważ można stwierdzić z pewnością, że jest to bardzo starożytny lud, różniący się od wszystkich innych zarówno językiem, jak i zwyczajami.

Źródło: Dionizjos z Halikarnasu, I, 26–30.



Malowidła przedstawiające muzyków i tancerzy zdobią ściany grobowca w Tarquinii.

▪ malowidło ścienne, Italia, V w. p.n.e.

Do dwóch teorii starożytnych uczeni nowożytni dodali trzecią: uznali, że Etruskowie przybyli z północy. Zdaniem współczesnych badaczy bez względu na to, skąd ten lud przybył, jego specyficzna kultura ukształtowała się już na terenie Italii. Rzymianie nazywali go Etruskami lub Tuskami, Grecy – Tyrrenami, a sami Etruskowie używali określeń *Rasna* albo *Rasenna*.

Ustalenie pochodzenia Etrusków powinna ułatwić analiza ich języka, ale wyniki dotychczasowych badań nie są jednoznaczne. Naukowcy są zgodni tylko co do tego, że język etruski na pewno nie należał do rodziny indoeuropejskiej. Inskrypcje w podobnym języku zachowały się na leżącej na Morzu Egejskim wyspie Lemnos, ale o ludzie posługującym się tą mową wiadomo jeszcze mniej niż o Etruskach. Pismo Etruskowie przejęli najprawdopodobniej od kolonistów greckich i przystosowali je do potrzeb własnego języka. Później za ich pośrednictwem trafiło ono do reszty ludów zamieszkujących Półwysep Apeniński (także do Rzymian).

Obecnie znanych jest kilka tysięcy inskrypcji w języku etruskim – w większości krótkich tekstów o treści najprawdopodobniej wotywniej. Odkryto również kilka dłuższych inskrypcji. Niestety, nie zachowały się żadne ślady literatury etruskiej. Wiemy jedynie, że istniały kroniki etruskich miast, a także rozmaite utwory religijne. Zwyczaj zapisywania je jednak atramentem na lnianym płótnie lub utrwalano rylcem na woskowych tabliczkach, przez co łatwo ulegały zniszczeniu. Próby zrekonstruowania języka etruskiego nie przyniosły satysfakcjonujących rezultatów. Naukowcy nadal starają się go poznać. W tym celu analizują inskrypcje wotywnie i porównują je z podobnymi zapisami w znanych językach.

Chimera z Arezzo jest arcydziełem sztuki etruskiej z V w. p.n.e. Można ją podziwiać w muzeum archeologicznym we Florencji.

▪ rzeźba z brązu, Italia, V w. p.n.e.



zdolnymi artystami, a ich osiągnięcia miały wpływ na kulturę innych ludów Italii. Tworzyli piękne rzeźby, naczynia ceramiczne, przedmioty ze złota, z brązu oraz żelaza. W ich grobowcach zachowały się barwne **malowidła ścienne**. Do naszych czasów nie dotrwały za to żadne dzieła literatury etruskiej. W źródłach łacińskich pojawiają się jednak informacje o *historiach Tusków* (czyli Etrusków) – zapewne kronikach różnych miast, a także o rozmaitych utworach religijnych.

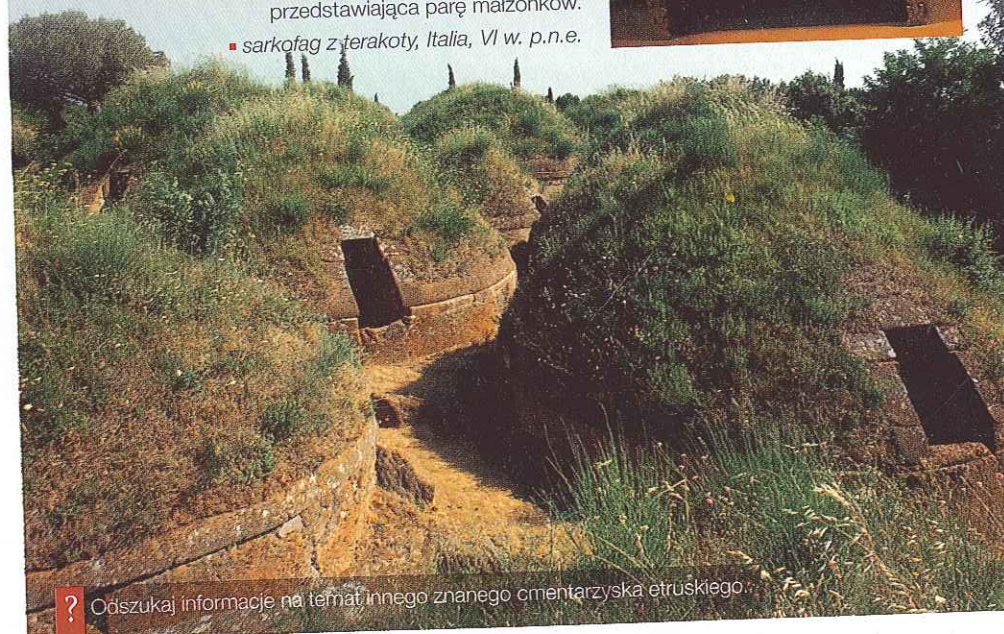
Etruskowie mieli duże osiągnięcia w dziedzinie techniki. Budowali mosty, wznosili łuki, tworzyli systemy melioracyjne. Znakomicie opanowali sztukę mierzenia gruntów oraz wytyczania regularnych parceli. Słynęli również z umiejętności medycznych. Etruscy dentyści wstawiali swoim pacjentom koronki i mostki ze złota.

■ Cmentarzysko w Cerveterie

W okolicach jednego z najważniejszych miast etruskich, Cerveterie, zachowało się cmentarzysko. W grobowcach odkryto wspaniałe malowidła, sarkofagi oraz wiele cennych przedmiotów, świadczących o wysokim poziomie sztuki etruskiej.

Sarkofag etruski odnaleziony na cmentarzysku w Cerveterie zdobi rzeźba przedstawiająca parę małżonków.

■ sarkofag z terakoty, Italia, VI w. p.n.e.



? Odszukaj informacje na temat innego znanego cmentarzyska etruskiego.

■ POCZĄTKI RZYMU

Początkowo Rzym był jednym z wielu ośrodków plemienia Latynów, które po przybyciu na Półwysep Apeniński zasiedliło Lacjum, położone w dolnym biegu Tybru. Te urodzajne tereny od północy graniczyły z ziemiami Etrusków, a od południa – z Kampanią. Według znacznie późniejszej tradycji Rzymianie mieli być potomkami **Eneasza**, który uciekł ze zdobytej przez Achajów Troi, Rzym zaś podobno został założony przez jednego z jego potomków, Romulusa. Późniejsi rzymscy historycy starali się ustalić dokładną datę tego wydarzenia. Najczęściej wskazywano datę **753 r. p.n.e.** Rezultaty wykopalisk z końca XX w., m.in. odkryte na Palatynie pozostałości muru obronnego z drugiej połowy VIII w. p.n.e., uwiarygodniły te przypuszczenia.

WARTO WIEDZIEĆ

Legenda o założeniu Rzymu

Zgodnie z późniejszą tradycją początki Rzymu były związane z wojną trojańską. Po upadku Troi i długiej tułaczce na Półwysep Apeniński miał przybyć jeden z obrońców tego miasta, Eneasza (syn Anchizesa oraz bogini Afrodyty). Zamieszkał on wraz ze swoimi towarzyszami w Lacjum. Jego syn, Askaniusz, założył miasto Alba Longa i zapoczątkował rządy swojej dynastii. Pochoźący z niej Numitor został pozbawiony tronu przez swojego brata Amuliusza. Numitor nie miał synów. Jego córka, Rea Sylwia, urodziła bliźnięta: Romulusa i Remusa. Uzurpator obawiał się, że chłopcy w przyszłości będą chcieli się na nim zemścić, dlatego postanowił się ich pozbyć. Na jego rozkaz koszyk z niemowlętami wrzucono do Tybru. Bracia jednak ocalili – kosz utknął w sitowiu u podnóża Palatynu, gdzie dzieci odnalazła wilczyca, która później je wykarmiła. Następnie zaopiekował się nimi pasterz. Gdy chłopcy dorosli, ukarali okrutnego króla i oddali władzę Numitorowi. Wrócili na Palatyn i postanowili założyć nową osadę w miejscu, gdzie uratowała ich wilczyca. Według przepowiedni królem tego miasta miał zostać Romulus. Miało ono także nosić jego imię. Romulus przystąpił do wyznaczenia granic miasta, których nie można było przekraczać. Uczynił to jednak Remus. Wówczas brat go zabił. Według tradycji stało się to 21 kwietnia 753 r. p.n.e.



Wilczyca kapitołińska to etruska rzeźba nawiązująca do legendy o założeniu Rzymu. Wprawdzie figurki Remusa i Romulusa zostały do niej dodane w epoce renesansu, jednak na ogół uważa się, że zastąpiono nimi zaginione oryginały.

■ rzeźba z brązu, Italia, ok. 500 r. p.n.e.

? W jakich innych przekazach i wierzeniach występują motywy podobne do pojawiających się w micie o założeniu Rzymu?

Rzym bez wątplenia nie powstał w przypadkowym miejscu – obok miasta znajdowała się najdogodniejsza przeprawa rzeczna, przez którą prowadził ważny szlak z północy na południe Italii. Ponadto u ujścia rzeki funkcjonowały warzelnie soli. Ten cenny towar transportowano w głąb lądu drogą biegnącą wzdłuż rzeki, przecinającą szlak z Etrurii do Kampanii właśnie w miejscu, w którym założono Rzym. Dzięki strategicznemu położeniu miasto od początku odgrywało ważną rolę w tej części półwyspu.

Panowanie **Romulusa** otwiera w dziejach Rzymu **epokę królewską**. „Pierwszy Rzymianin” miał zadbać o zaludnienie osady, w której początkowo żyli wyłącznie mężczyźni. Rzymianie chcieli pojąć za żony kobiety z sąsiedniego plemienia Sabinów. Kiedy spotkali się z odmową, Romulus zaprosił Sabinów na ucztę i porwał ich córki. Wydarzenie to doprowadziło do konfliktu, rozwiązanego polubownie – poprzez wprowadzenie wspólnych rządów Romulusa oraz króla sabiniego.

Romulusowi przypisywano stworzenie wielu instytucji i położenie podwalin pod przyszłą wielkość rzymskiego miasta-państwa (łac. *civitas*). Miał on m.in. utworzyć **senat**, czyli radę starszych (łac. *senex* – ‘starzec’) – w przyszłości najważniejszą instytucję w państwie. W epoce królewskiej, a według tradycji – również za rządów Romulusa, ludność Rzymu podzielono na kurie, zorganizowano też wojsko. Elitę społeczną stanowili ludzie szlachetnie urodzeni, czyli **patrycjusze** (dosłownie: ‘ci, którzy mieli szlachetnych ojców’). Reszta społeczeństwa, zwana **plebem**, cieszyła się wprawdzie wolnością, ale nie miała wpływu na bieżące działania

państwa. Patrycjusze uzależnili od siebie wiele rodów plebejskich poprzez tzw. **patronat** – w zamian za różne przysługi i świadczenia udzielali ubogim klientom opieki, a nawet wspierali ich materialnie. Elita patrycjuszowska dzieliła się na trzy jednostki (łac. *tribus*). Każda z nich składała się z 10 kurii, a każda kuria – z 10 rodów. Ród (łac. *gens*) tworzyli członkowie rodzin mających wspólnego przodka oraz tzw. klienci – osoby służące w armiach rodów i uprawiające ich ziemię. Ten podział odzwierciedlała organizacja zgromadzenia ludowego, zwanego kurialnym, podczas którego obywatele głosowali według kurii.

Po śmierci Romulusa w Rzymie panowali: Numa Pompiliusz, Tullus Hostiliusz, Ankus Marcjusz, Tarkwiniusz Stary, Serwiusz Tuliusz i Tarkwiniusz Pyszny. Szczególną sławę cieszył się Serwiusz Tuliusz. Przypisywano mu przeprowadzenie ważnych reform społecznych – miał m.in. podzielić obywateli na pięć klas majątkowych. Każda z nich wystawiała określoną liczbę jednostek wojskowych – centurii (łac. *centum* – 'sto', pierwotnie służyło w niej bowiem 100 żołnierzy). Najbogatsi organizowali ich najwięcej, biedniejsi – najmniej, a ludność najuboższa w ogóle nie służyła w wojsku. Serwiusz podobno otoczył też Rzym potężnymi murami. Został zamordowany przez swojego zięcia, Tarkwiniusza Pysznego, który przeszedł do historii jako brutalny i okrutny tyran. Niezadowolony z jego rządów doprowadziło do rozruchów. W 509 r. p.n.e. w Rzymie wprowadzono ustrój republikański.

■ Rozwój Rzymu

Miasto Rzym powstało na siedmiu wzgórzach położonych nad Tybrem. Latynowie najpierw założyli osadę na Palatynie. Z czasem została ona połączona z ośrodkami istniejącymi na pozostałych wzgórzach. Wkrótce nastąpił rozwój terytorialny miasta. Najwięcej zmian zaszło w VI w. p.n.e. Osuszono wówczas dolinę między Palatynem a Kapitołem. Powstał tam główny plac miasta – *Forum Romanum*. Zbudowano również słynny kanał *Cloaca Maxima*, odprowadzający wodę i nieczystości do Tybru. Miasto o powierzchni kilkuset hektarów zostało otoczone murami obronnymi.



Rzymski denar z podobizną króla Numy Pompiliusza pochodzi z okresu republiki. Widoczny na zdjęciu awers przedstawia brodatego Numę, następcę Romulusa, z diademem na głowie. Na monecie umieszczono również imię urzędnika odpowiedzialnego za jej emisję: *Cn(aeus) (Calpurnius) Piso Pro C (Proconsul)*.

■ *moneta, Rzym, I w. p.n.e.*

? Odszukaj w dostępnych źródłach nazwy siedmiu wzgórz rzymskich.

ĆWICZENIA

1. Porównaj warunki naturalne Italii i Hellady.
2. Wymień nazwy ludów zamieszkujących w starożytności Półwysep Apeniński.
3. Omów główne osiągnięcia cywilizacyjne Etrusków.
4. Przedstaw historyczne i legendarne początki Rzymu.
5. Opisz zmiany społeczno-polityczne, do których doszło w Rzymie w epoce królewskiej.

DLA ZAINTERESOWANYCH

- W. Dobrowolski, *Sztuka Etrusków*, [w:] *Słownik kultury antycznej*, red. R. Kulesza, Warszawa 2012.
 A. Ziółkowski, *Dzieje Rzymu*, Poznań 2004.
 A. Ziółkowski, *Rzym ostatnich królów*, Poznań 1999.