

## KARTY PRACY DO ROZDZIAŁU V

### Zadanie 1.

Źródło: *Dictatus papae* [fragmenty]

1. Kościół rzymski przez samego Boga został założony.
2. Tylko sam biskup rzymski może być prawnie nazwany biskupem powszechnym.
3. Tylko on sam może biskupów składać z godności lub do nich przywracać. [...]
6. Z obłożonymi przez niego klątwą nie wolno przebywać w jednym domu. [...]
8. On sam może tylko używać insygniów cesarskich.
9. Tylko papieża stopy całować mają wszyscy książęta. [...]
12. Jemu wolno władcami rozporządzać, [a więc i cesarzy z tronu składać]. [...]
14. W całym Kościele wolno mu duchownych mianować, gdzie by chciał. [...]
18. Orzeczenie jego przez nikogo nie może być zaczepione, on sam zaś może unieważnić [orzeczenia] wszystkich innych. [...]
22. Kościół rzymski nigdy nie pobił i po wszystkie czasy, wedle świadectwa Pisma św., w żaden błąd nie popadnie. [...]
26. Nikt nie może uważać się za katolika, kto nie zgadza się z Kościołem rzymskim.
27. On może poddanych zwalniać od wierności bezecnym.

Źródło: *Walka cesarstwa z papiestwem w świetle źródeł. Teksty źródłowe do nauki historii w szkole średniej*, z. 15, oprac. W.A. Semkowicz, Kraków 1924, s. 13–14.

#### 1.1. (0–1)

Wyjaśnij, jak według *Dictatus papae* miały kształtować się relacje pomiędzy władzą papieską a świecką.

.....

.....

.....

.....

.....

#### 1.2. (0–1)

Czy poglądy wyrażone w *Dictatus papae* miały wpływ na relacje pomiędzy władzą papieską a świecką w XI i XII w.? Uzasadnij odpowiedź.

.....

.....

.....

.....

.....

### Zadanie 2.

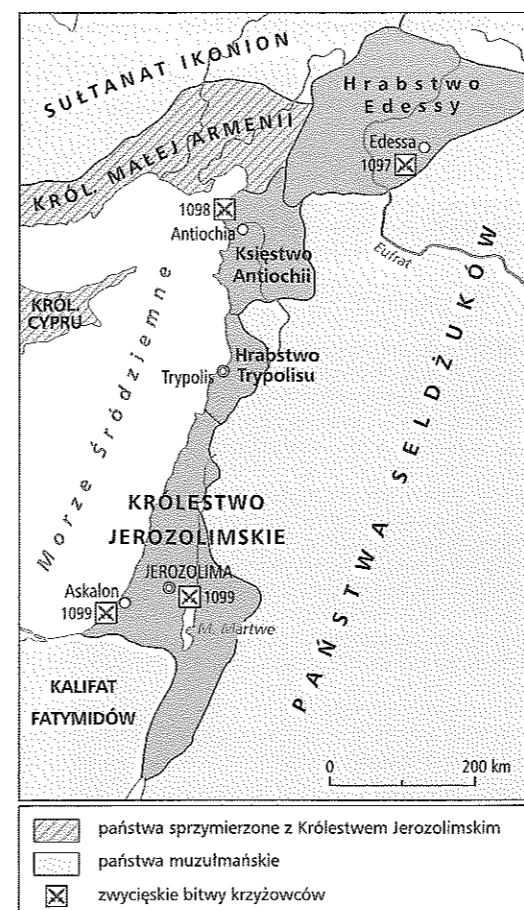
Źródło 1. Fragment *Ecclesia Romana* papieża Grzegorza XIII

Wśród dobrych rzeczy, jakie Ormianie uczynili na rzecz kościoła i świata chrześcijańskiego, należy szczególnie podkreślić ich zasługi w czasach, gdy chrześcijańscy władcy i wojownicy wyprawili się, aby odzyskać Ziemię Świętą. Nie było bowiem drugiego takiego ludu ani narodu, który z takim zapalem, entuzjazmem i wiarą śpieszyłby krzyżowcom z pomocą. W czasie świętej wojny Ormianie dostarczali koni, prowiantu i służyli jako przewodnicy, a także towarzyszyli wojownikom z wielką odwagą i lojalnością.

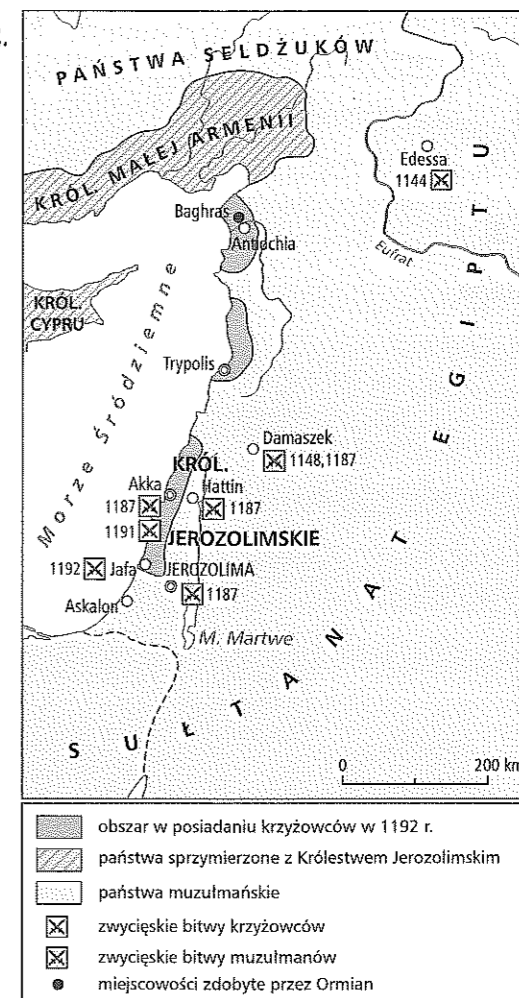
Źródło: S. Runciman, *Dzieje wypraw krzyżowych*, t. 1, Katowice 2009, s. 238.

## Źródło 2. Mapy. Państwa łacińskie na Bliskim Wschodzie po I i III krucjacie

### 1.



### 2.



#### 2.1. (0–1)

W jaki sposób zmieniała się wielkość terytoriów państw chrześcijańskich na Bliskim Wschodzie w XI i XII w.? Uzasadnij odpowiedź, odwołując się do treści map.

.....

.....

.....

.....

.....

#### 2.2. (0–1)

Podaj argument z analizy treści map, który potwierdza opinię wyrażoną w podkreślonym fragmencie źródła 1.

.....

.....

.....

.....

.....

2.3. (0–1)

Podaj dwa argumenty (w tym jeden odnoszący się do treści map) wyjaśniające, dlaczego Ormianie pomagali krzyżowcom.

- .....
- .....

**Zadanie 3.**

Źródło: Mapa



3.1. (0–1)

Podaj okoliczności powstania państw oznaczonych na mapie numerami od 1 do 4.

- .....
- .....
- .....

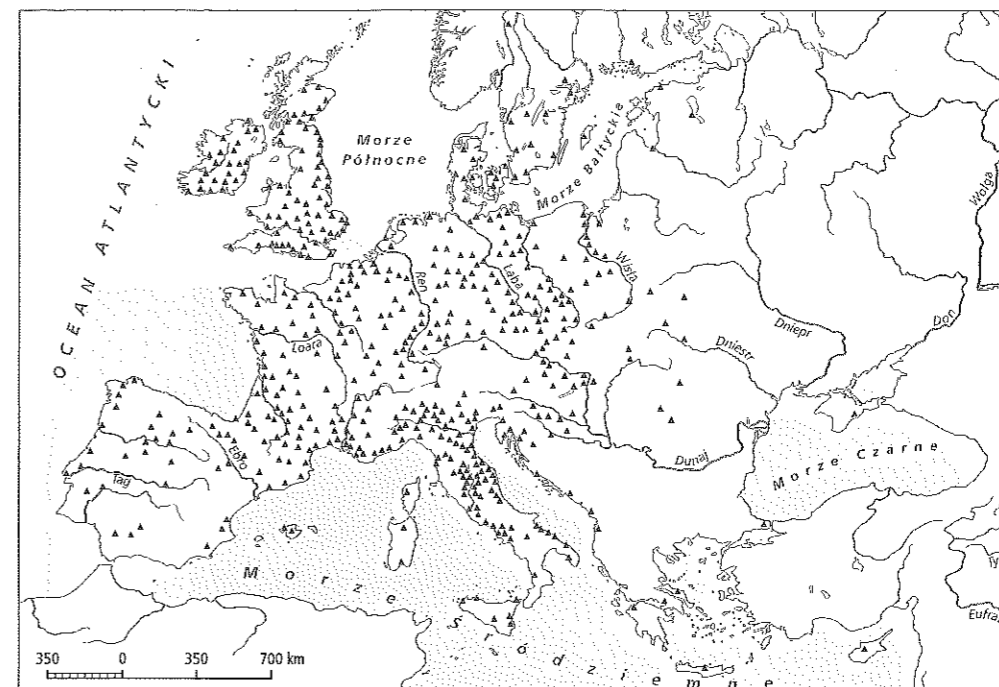
3.2. (0–1)

Której wyprawy krzyżowej trasę przedstawiono na mapie? Uzasadnij odpowiedź.

- .....
- .....
- .....

**Zadanie 4.** (0–3)

Źródło: Mapa. Klasztory dominikańskie w 1300 r.

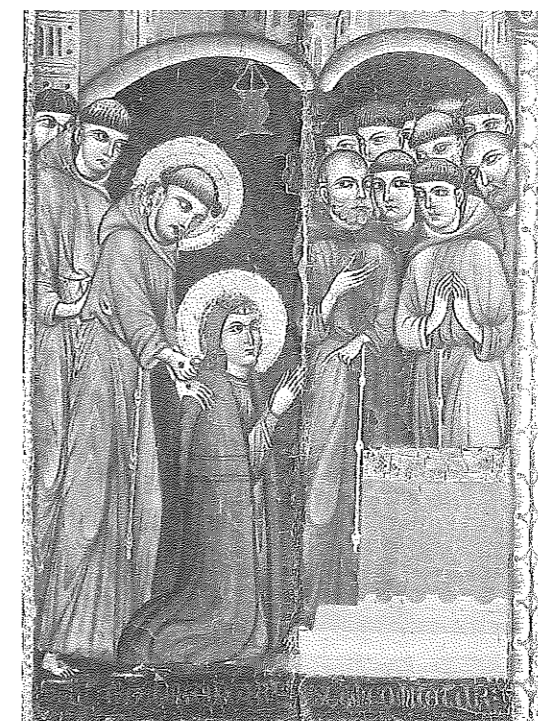


Wymień trzy czynniki o charakterze politycznym lub religijnym wyjaśniające, dlaczego w niektórych częściach Europy znajdowało się niewiele klasztorów dominikańskich.

- .....
- .....
- .....

**Zadanie 5.** (0–3)

Źródło: Fresk z kościoła Santa Chiara w Asyżu z ok. 1280 r. [fragment]

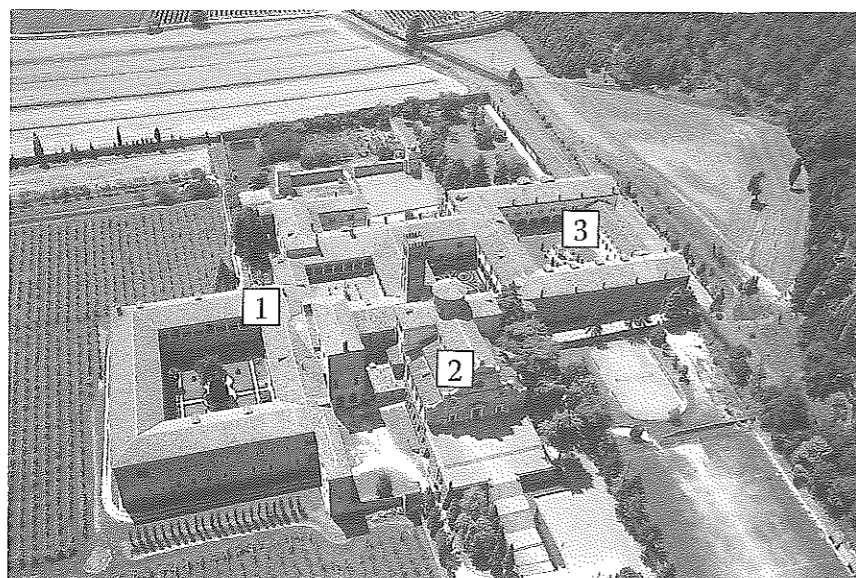


Uzasadnij za pomocą trzech argumentów, że postać trzymająca dłoń na ramieniu św. Klary może być uznana za św. Franciszka.

- .....
- .....
- .....

**Zadanie 6.** (0–1)

Źródło: Fotografia



1 – dormitorium  
2 – kościół  
3 – wirydarz

Podaj wspólną nazwę wszystkich budynków znajdujących się na ilustracji.

.....

**Zadanie 7.** (0–1)

Źródło: Fotografia. Wnętrze Sainte-Chapelle, Paryż

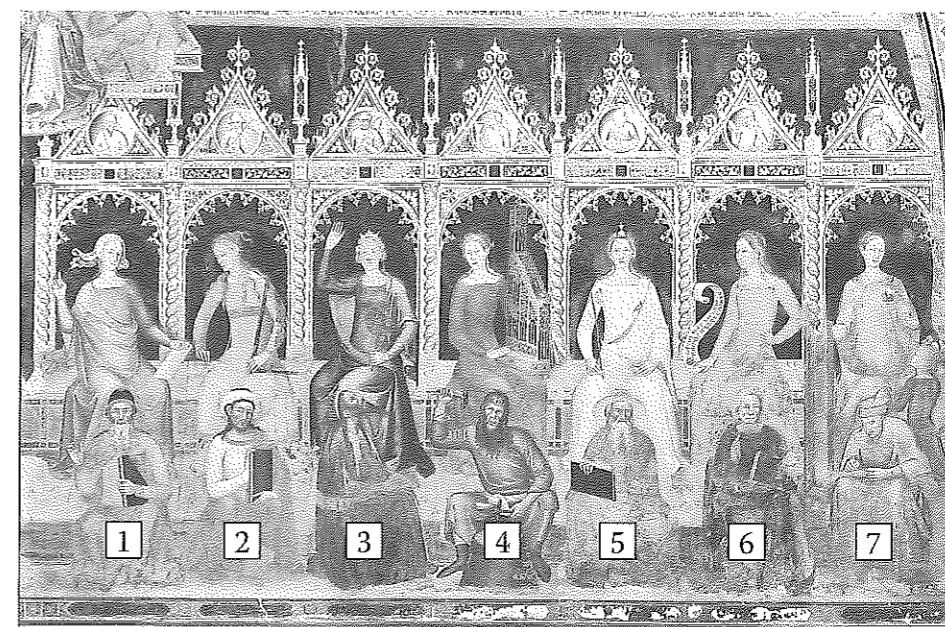


Czy w XI w. mógł zostać wybudowany kościół w stylu, którego przykładem jest budowla przedstawiona w źródle? Uzasadnij odpowiedź.

- .....
- .....
- .....

**Zadanie 8.**

Źródło: Andrea di Firenze, fragment fresku *Tryumf św. Tomasza z Akwinu*, koniec XIV w.



- 1 – Pitagoras, grecki filozof i matematyk, VI w. p.n.e.
- 2 – Euklides, matematyk grecki, III w. p.n.e.
- 3 – Ptolemeusz, astronom grecki, II w. n.e.
- 4 – Tubal-Kain, kowal wymieniony w *Starym Testamencie*, utożsamiany z muzyką
- 5 – Arystoteles, filozof grecki, IV w. p.n.e.
- 6 – Cynceron, rzymski prawnik, orator i mąż stanu, I w. p.n.e.
- 7 – Priscjan lub Eliusz Donat – obaj byli gramatykami języka łacińskiego

**8.1.** (0–1)

Co symbolizują kobiece postacie alegoryczne znajdujące się w rzędzie za postaciami oznaczonymi cyframi?

.....

**8.2.** (0–1)

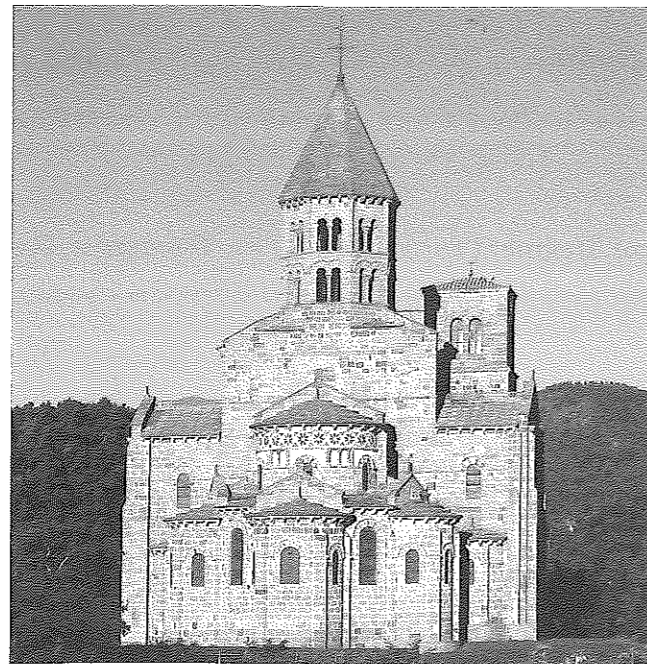
Podaj trzy spośród pojęć symbolizowanych przez kobiece postacie alegoryczne. Uzasadnij swój wybór, odwołując się do źródła.

- .....
- .....
- .....

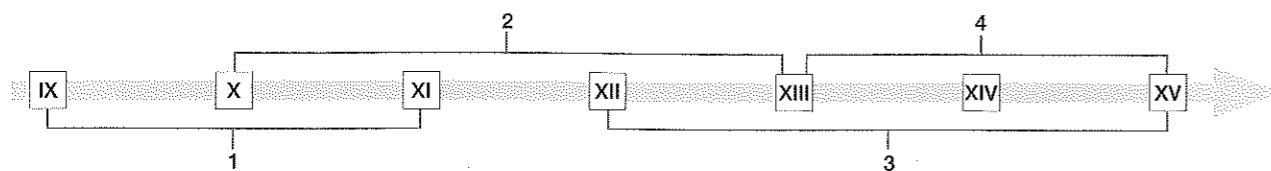


**Zadanie 9.**

Źródło 1. Fotografia



Źródło 2. Oś czasu



9.1. (0–2)

Określ, w jakim stylu została wzniesiona ukazana budowla. Uzasadnij odpowiedź, podając dwie cechy charakterystyczne tego stylu widoczne na fotografii.

Nazwa stylu: .....

Cechy charakterystyczne:

- .....
- .....

9.2. (0–1)

Zaznacz poprawne dokończenie zdania.

Przedstawiony na fotografii styl architektoniczny rozwijał się w Europie w okresie oznaczonym na osi czasu numerem

- A. 1.                      B. 2.                      C. 3.                      D. 4.

9.3. (0–1)

Podaj, jaką funkcję (z wyjątkiem sakralnej) mogli pełnić kościoły z fotografii. Uzasadnij odpowiedź.

.....

.....

.....

**Zadanie 10. (0–1)**

Źródło 1. Armia mongolska według opisu Jana di Piano Carpiniego<sup>1</sup>

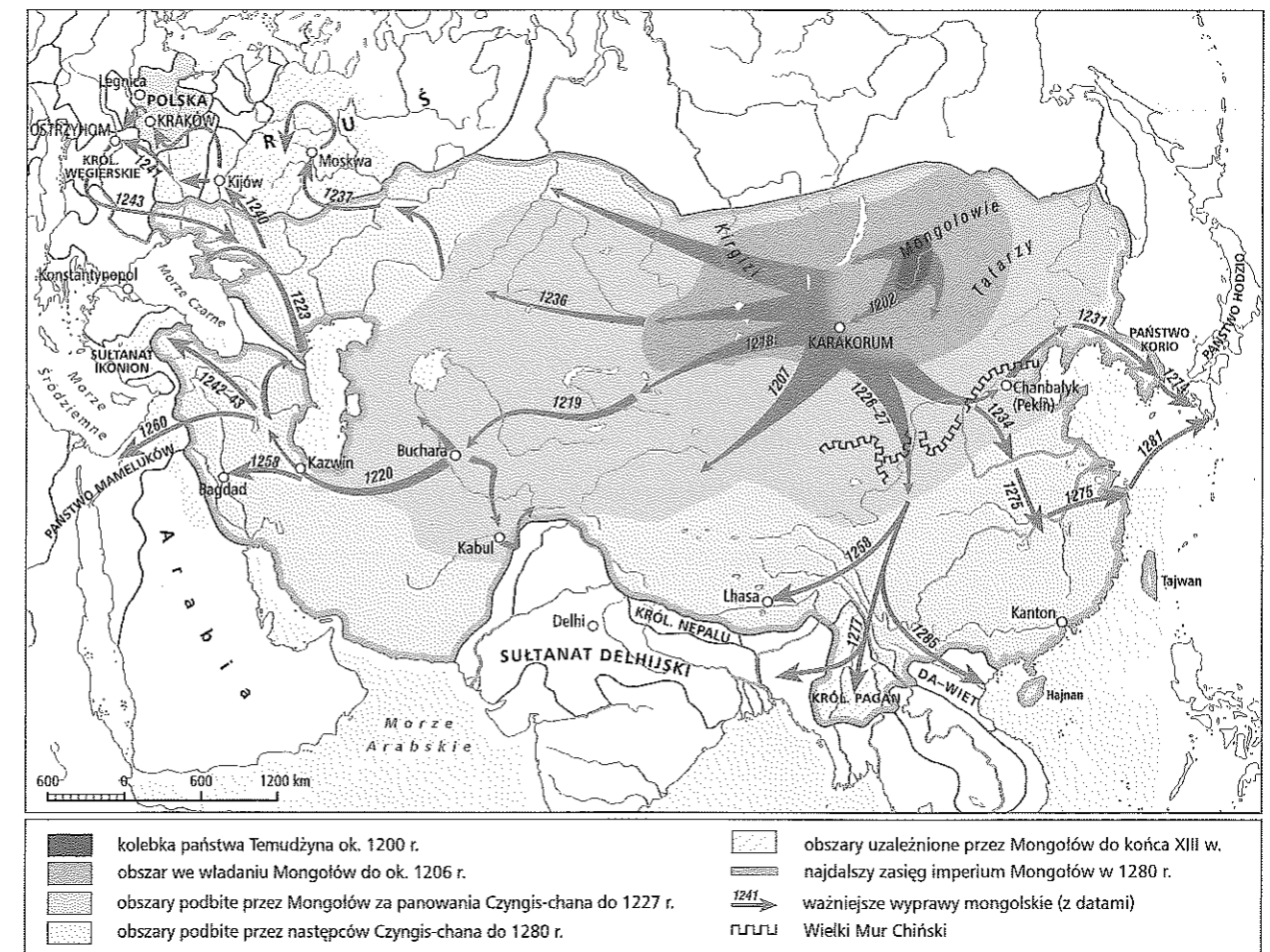
Na czele całego wojska stawiają dwóch lub trzech dowódców, lecz w taki sposób, że podlegają oni jednemu. Kiedy wojsko znajduje się na wojnie, a z dziesiątki ludzi ucieknie jeden, względnie dwu lub trzech, względnie więcej, wszyscy oni zostają zabici, i jeśli ucieknie cała dziesiątka, a nie ucieknie reszta z setki, to wszyscy zostają straceni, krótko mówiąc, jeżeli nie ma ogólnego odwrotu, to wszyscy uciekający zostają uśmierceni, równocześnie zaś, jeżeli jeden czy dwu, względnie więcej idą śmiało w bój, a dziesięciu innych ich nie wspomaga, to ci także zostają straceni, a jeżeli z dziesiątki jeden lub więcej wpadnie w niewolę, a towarzysze ich nie oswobodzą, również ponoszą śmierć. [...]

Kiedy postanawiają podjąć bój, to ustawiają małe wojsko tak, jak ono winno się bić. Wodzowie czy naczelnicy wojska nie biorą udziału [w walce], tylko stoją w oddaleniu od przeciwnika, mając przy sobie na koniach kobiety i młodzież. W innych wypadkach sporządzają kukły ludzkie i umieszczają je na koniach; czynią to dla zmylenia [wroga], o większej sile wojowników.

Źródło: M. Stolarczyk, *Wybór tekstów źródłowych z historii powszechnej do 1789 roku*, Rzeszów 1984.

<sup>1</sup> Jan di Piano Carpini (ok. 1180–1252) – franciszkanin, odbył podróż do Mongolii, autor *Historii Mongołów*.

Źródło 2. Mapa. Podboje Mongołów



Czy zasady obowiązujące w armii mongolskiej przyczyniały się do jej sukcesów? W uzasadnieniu odwołaj się do źródła 2.

.....

.....

.....

### Zadanie 11.

Źródło: Postanowienia wiecu w Łęczycy z 1180 r. [fragment]

Postanowiono także, że jeśliby ktoś zagarnął majątek zmarłego biskupa, winien być obłożony klątwą i żeby nikt z rabusiów nie ośmiał się zajmować stanowiska po zmarłym biskupie, dopóki nie dozna dobrodziejstwa rozgrzeszenia po zwrocie zabranego mienia i po odpowiednim ocenieniu go. [...] przychylając się do słusznych żądań, rozporządzenie wspomniane, tak jak ono w tej sprawie opiewa w piśmie wiarygodnym, apostolską powagą zatwierdzamy i rękojmią niniejszego pisma umacniamy, zakazując pod groźbą klątwy, aby nikt nie ważył się naruszać go w jakiś sposób. [...] Jeśli zaś ktoś ośmielił się spróbować tego, niech wie, że narazi się na gniew wszechmocnego Boga i błogosławionych apostołów Piotra i Pawła.

Źródło: *Wybór źródeł do historii Polski średniowiecznej*, t. 1, oprac. G. Labuda, B. Miśkiewicz, Poznań 1966, s. 184–185.

11.1. (0–1)

Wyjaśnij, jakich uprawnień zrzekł się na rzecz Kościoła Kazimierz Sprawiedliwy w Łęczycy.

.....

.....

.....

11.2. (0–1)

Wyjaśnij, jaki wpływ na pozycję Kościoła na ziemiach polskich miały postanowienia wiecu łęczyckiego.

.....

.....

.....

### Zadanie 12.

Źródło: Jan Matejko, *Śmierć Leszka Białego*



12.1. (0–1)

Zaznacz poprawne dokończenie zdania.

Przedstawione na obrazie wydarzenie rozegrało się

- A. nad Mozgawą.      B. w Łęczycy.      C. w Gąsawie.      D. w Rogoźnie.

12.2. (0–1)

Przedstaw skutki wydarzenia namalowanego przez Jana Matejkę.

.....

.....

.....

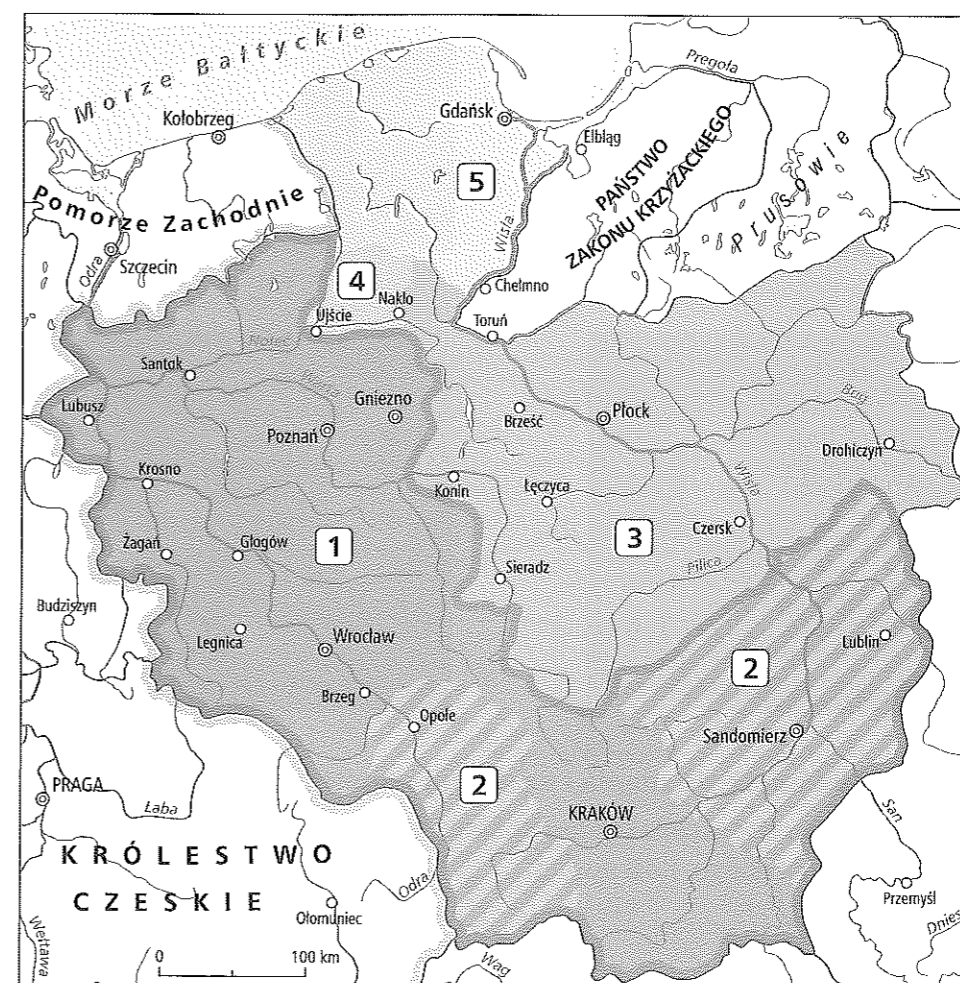
### Zadanie 13.

Źródło 1. Księga Henrykowska [fragment]

Należy zaś wiedzieć, że poganie wkroczyli na tę ziemię śląską roku Pańskiego 1241 i tegoż roku 9 kwietnia zabili pod Legnicą pana Henryka, szczęsnej pamięci sławnego księcia tej ziemi. A tenże książę [...] panował potężnie także w Wielkopolsce, a chlubnie w Krakowie. We wspomnianym wyżej dniu, mianowicie 9 kwietnia, niechaj będzie obchodzona w tym klasztorze uroczyście jego rocznica po wieczne czasy.

Źródło: *Księga henrykowska*, oprac. R. Grodecki, Poznań 1949, s. 40.

Źródło 2. Mapa. Ziemie polskie w 1241 r.



13.1. (0–1)

Wpisz numer z mapy, który oznacza terytoria będące w posiadaniu Henryka II Pobożnego w chwili jego śmierci, wymienione w źródle 1.

.....



13.2. (0–1)

Wyjaśnij, dlaczego uważa się, że Henryk II Pobożny mógł dążyć do zjednoczenia ziem polskich. W uzasadnieniu odwołaj się do źródeł.

.....

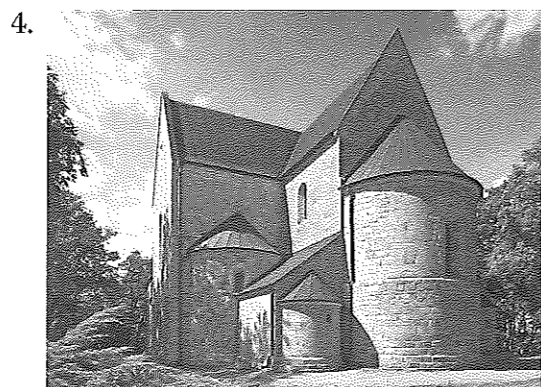
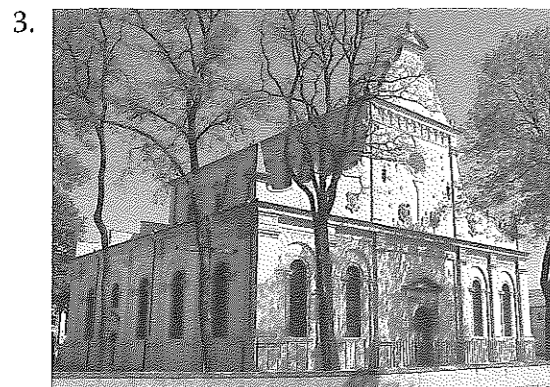
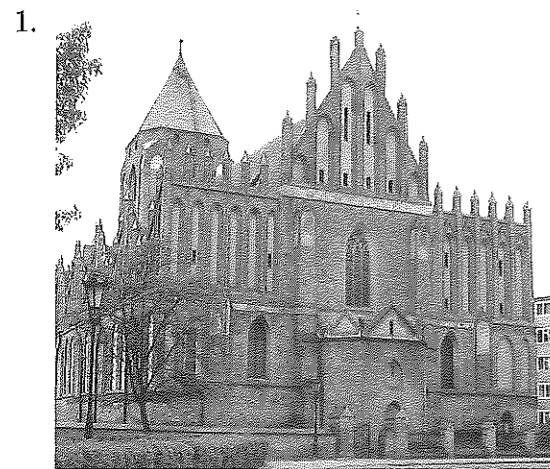
.....

.....

.....

**Zadanie 14.** (0–2)

Źródło: Fotografie. Kościoły na ziemiach polskich



Zaznacz poprawne dokończenie zdania i uzasadnij odpowiedź.

Fotografia przedstawiająca styl architektoniczny, który rozwijał się na ziemiach polskich za życia księcia Henryka Sandomierskiego, nosi numer

- A. 1.                      B. 2.                      C. 3.                      D. 4.

Uzasadnienie: .....

.....

.....

.....

.....

**Zadanie 15.**

Źródło: Tekst dokumentu

My Albert [...] daliśmy i utwierdziliśmy panu Lambertowi z Tyńca i jego dziedzicom dwór [...] w Zabłociu i ziemię, która do niego przynależy, celem osadzenia tamże Niemców na prawie i wolności niemieckiej, jak mu się będzie korzystniej wydawało na tej zasadzie mianowicie, że on i jego dziedzice posiadać będą wieczyście trzy małe łany wolne od płacenia wszelkiego czynszu i dziesięciny; z reszty zaś łanów, ile ich tylko tam będzie, mają płacić oni, względnie ci, których oni osadzą, rocznie wiardunek srebra na św. Marcina i trzy korce targowe czworakiego zboża [...], które przed Bożym Narodzeniem [...] przywieźć mają we wszystkich wozach [...]. Księciu zaś panu obowiązani będą w tymże samym czasie przywozić [...] dwie miary z każdego małego łanu [...]. Od owej zaś zapłaty [...] dziesięciny i czynszu uwalniamy ich, nadając im wolniznę na trzy lata najbliższe [...].

Źródło: *Historia państwa i prawa Polski. Źródła*, wybór F. Połomski, P. Jurek, Wrocław 1998, s. 22–23.

15.1. (0–1)

Podaj nazwę rodzaju umowy, której przykład zamieszczono jako źródło.

.....

15.2. (0–1)

Wyjaśnij sens ekonomiczny wolnizny.

.....

.....

.....

**Zadanie 16.**

Źródło: Mapa



16.1. (0–1)

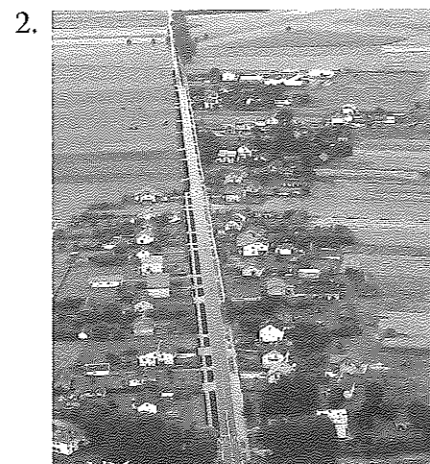
Wyjaśnij, czym charakteryzował się proces kolonizacji na ziemiach polskich.

16.2. (0–1)

Czy na mapie jest widoczny wpływ Krzyżaków na rozwój kolonizacji na zajmowanych przez nich obszarach? Uzasadnij odpowiedź.

**Zadanie 17.** (0–2)

Źródło: Fotografie polskich wsi



Podaj, jak nazywa się typ układu przestrzennego wsi przedstawionych w źródle. Uzasadnij odpowiedź.

Fotografia 1.: .....

Fotografia 2.: .....

**Zadanie 18.**

Źródło: List papieża Innocentego III z 1207 r.

Gdybyście mieli w pamięci karę Ananiasza i Safiry, którzy za oszukanie w zysku, jaki uzyskali z pól, straszną dotknięci pomstą nagłym zgonem powaleni zostali do stóp księcia apostołów, tobyście unikali popełniania fałszu [oszustwa] w wypłacie czynszu, jaki winniście św. Piotrowi. Wiedźcie mianowicie, że doszło do naszej wiadomości, iż – gdy wedle zwyczaju krajowego moneta bieżąca u was trzykroć do roku bywa odnawiana, a ta, która pierwiej była w użyciu, następnie po wejściu w użycie innej uchodzi za lichszą [tańszą] – to wy temuż Apostołowi wypłatę czynszu należnego odkładacie do tego czasu, w którym wartość monety przez was płaconej będzie lichsza.

Źródło: *Budowa wewnętrzna Polski piastowskiej. Teksty źródłowe do nauki historii w szkole średniej*, z. 20, oprac. R. Grodecki, Kraków 1924.

18.1. (0–1)

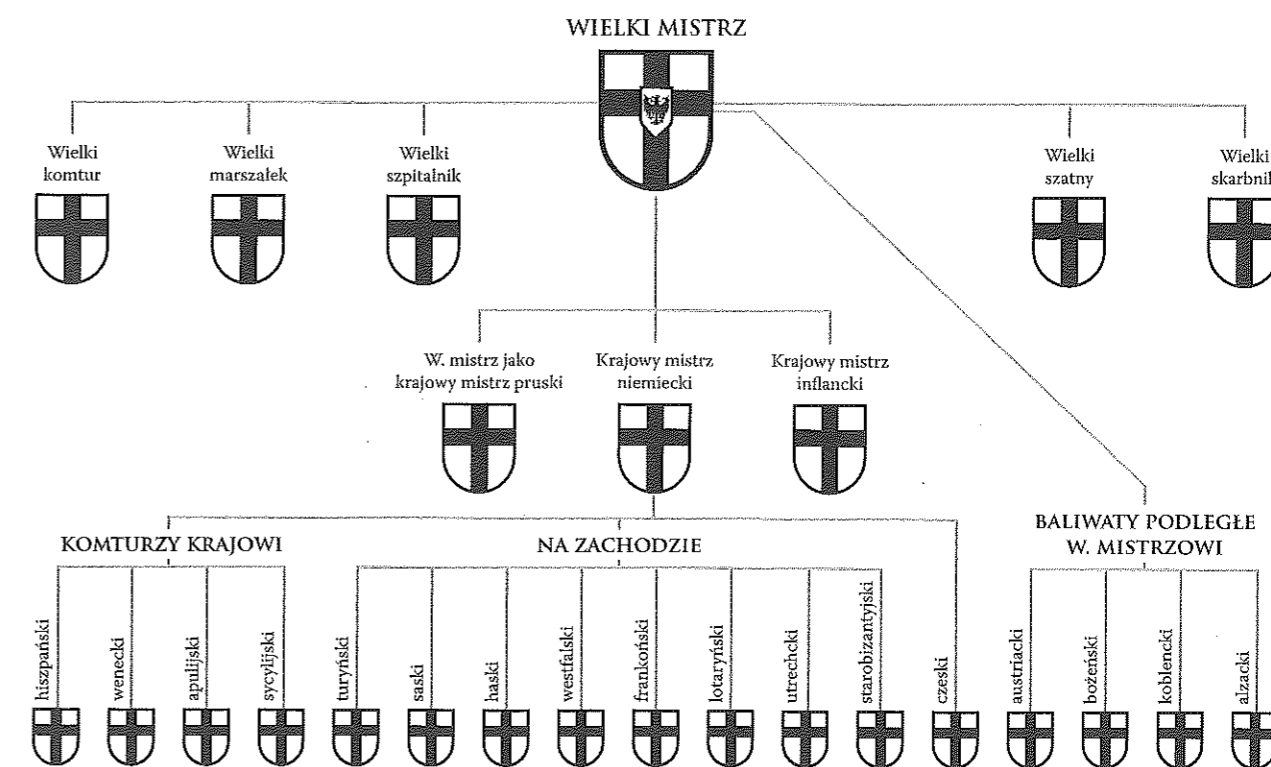
Zapisz nazwę opłaty wnoszonej na rzecz papieżstwa, o której mowa w przywołanym fragmencie.

18.2. (0–1)

Wyjaśnij, za co papież upominał wiernych zamieszkujących ziemie polskie.

**Zadanie 19.** (0–1)

Źródło: Schemat organizacji zakonu krzyżackiego



Źródło: E. Potkowski, *Grunwald 1410*, Kraków 1994, s. 9.

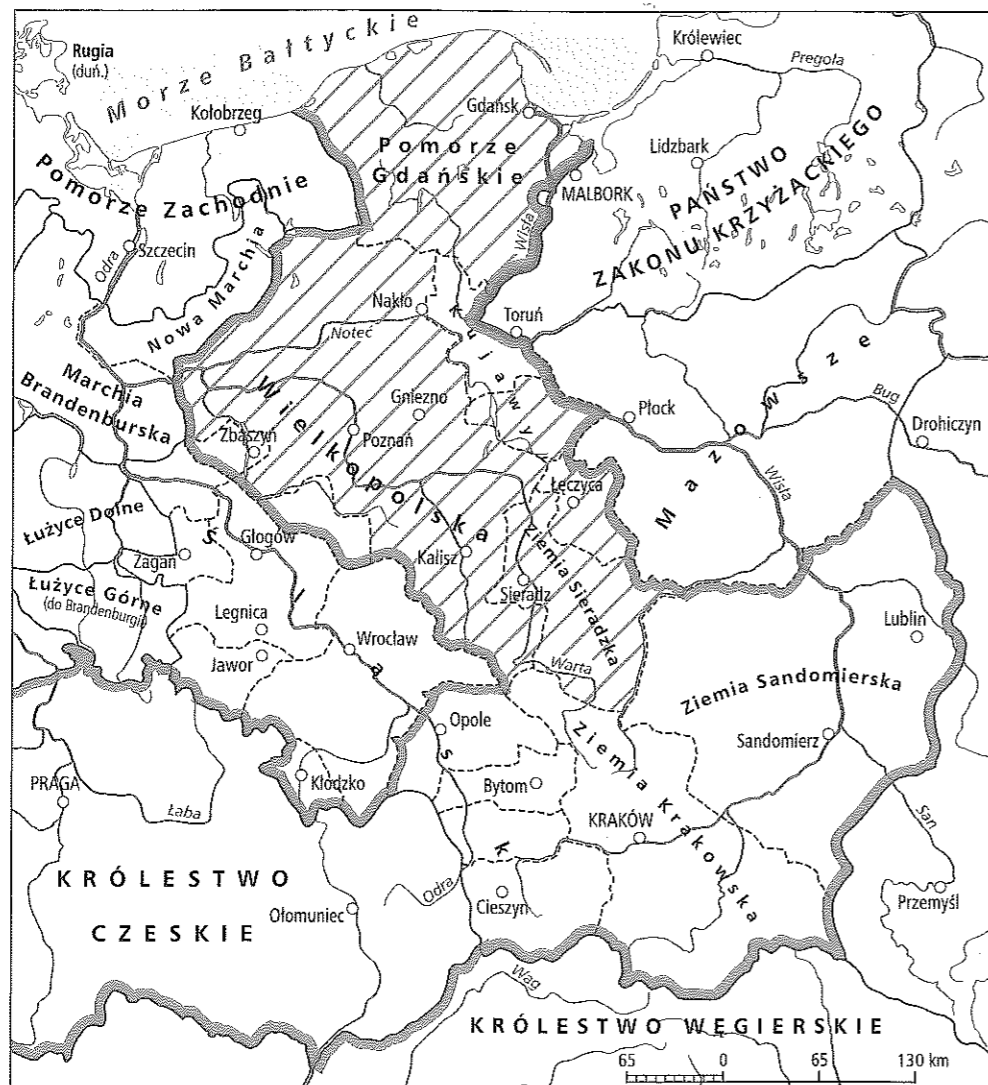
Udowodnij, że schemat dotyczy czasów po zjednoczeniu zakonu kawalerów mieczowych i zakonu krzyżackiego w 1237 r.





**Zadanie 22.**

Źródło: Mapa



**22.1. (0-2)**

Zaznacz poprawne dokończenia zdań.

Ukośnymi kreskami na mapie zaznaczono ziemie znajdujące się pod koniec XIII w. pod panowaniem

- A. Henryka IV Probusa.
- B. Przemysła II.
- C. Władysława II Łokietka.
- D. Waclawa II.

Grubą linią oznaczono granice państwa

- A. Henryka IV Probusa.
- B. Przemysła II.
- C. Władysława II Łokietka.
- D. Waclawa II.

**22.2. (0-1)**

Wyjaśnij, jakie były skutki rozbicia dzielnicowego na Śląsku. W uzasadnieniu odwołaj się również do treści mapy.

.....

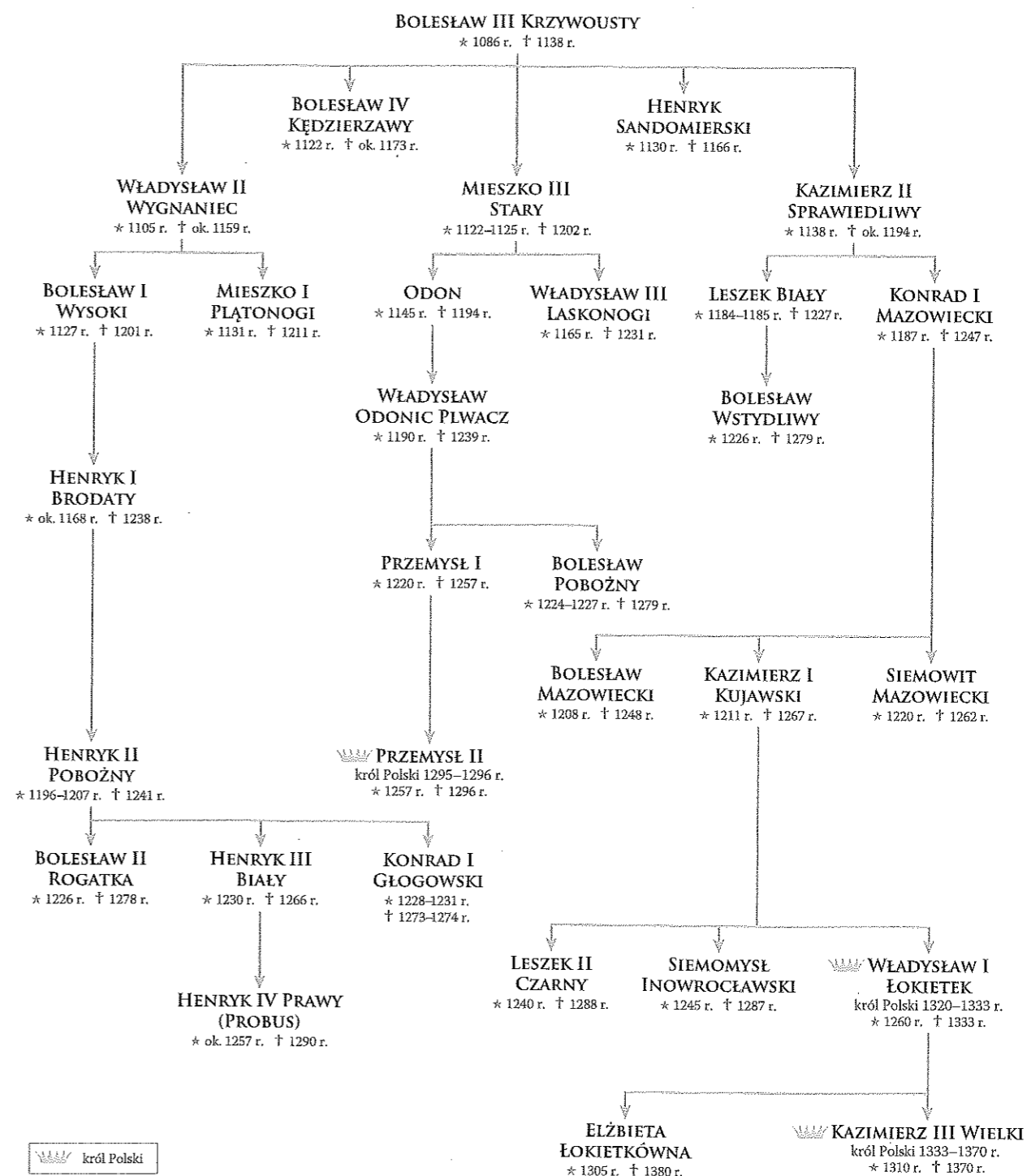
.....

.....

.....

**Zadanie 23.**

Źródło: Tablica genealogiczna Piastów [fragment]



**23.1. (0-4)**

Uzupełnij zdania – wpisz w odpowiednie miejsca właściwe imiona i sygnatury książąt z dynastii Piastów.

Podczas bitwy pod Legnicą w 1241 r. zginął wnuk.....

W 1266 r. zmarł ojciec.....

Stryjem Przemysła II był.....

Kazimierz Wielki był prawnukiem.....

23.2. (0–1)

Na podstawie źródła sformułuj wniosek dotyczący wpływu rozbicia dzielnicowego na dynastię Piastów.

**Zadanie 24.** (0–12)

Zadanie zawiera dwa tematy. Wybierz jeden z nich do opracowania.

1. Scharakteryzuj polityczne i gospodarcze przyczyny wypraw krzyżowych.
2. Przedstaw zmiany gospodarcze na ziemiach polskich w XII–XIV w. W pracy odwołaj się do materiałów źródłowych.

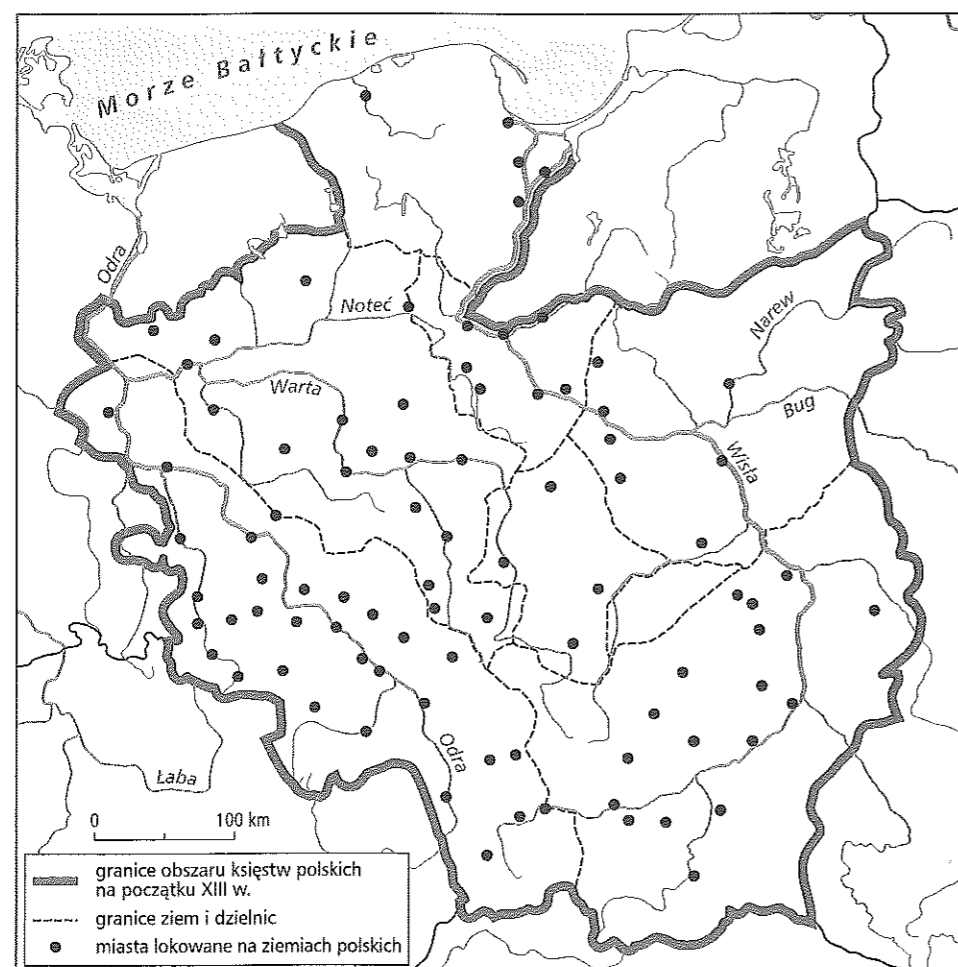
**Materiały źródłowe do tematu 2.**

**Źródło A.** Fragment opracowania historycznego

Jest rzeczą bezsporną wielka rola immunitetu w rozwoju społeczeństwa polskiego, zarówno w zakresie destrukcji systemu prawa książęcego, jak też w budowie nowych stosunków społecznych. Dyskusyjne są początki całego procesu immunizacyjnego, jakkolwiek wszyscy są zgodni co do tego, że największe jego nasilenie przypada na wiek XIII.

Źródło: J. Wyrozumski, *Pierścień Kingi*, Warszawa 1999, s. 19.

**Źródło B.** Mapa. Miasta lokowane na ziemiach polskich w XIII w.



**Źródło C.** Cystersi podczas modlitwy i przy pracy, miniatura z XII w.



**Źródło D.** Przywilej lokacyjny Henryka I Brodatego z 1234 r.<sup>1</sup>

My Henryk z łaski Bożej książę Krakowa, a także Śląska, wiadomym czynimy tak obecnym, jak również przysłył, że – skłonieni prośbą komesa Teodora, palatyna krakowskiego – daliśmy mu wolność osadzenia Niemców koło rzek, które tak się nazywają: Ostrowsko [Ostrowianka], Dunajec i Dunajec Czarny, Rogoźnik, Lipietnica [Lipnica], Słona, Ratajnica, Niedzielska, Stradoma [Stradomka], jak daleko sięgają te lasy, dając mu możliwość posłużenia się takim układem i takimi warunkami, z jakich korzystają Niemcy śląscy osadzeni w lasach, aby osadził w tym lesie mieszkańców, jacykolwiek by byli, udzielając mu [Teodorowi] także zwolnienia we wspomnianym lesie od wszelkich ciężarów, tj. powinności i należności. A to w taki sposób, że ludzie osadzeni w tymże lesie przed nikim innym, jak tylko przed swoim panem i jego sołtysiem będą obowiązani toczyć spory, we wszystkim pomagając sobie prawem niemieckim, wyjąwszy prawo książęce, tj. rozstrzygnięcia o sprawach o głowę i zranienie członków, co zastrzegamy dla nas i dla naszych następców.

<sup>1</sup> Najstarszy zachowany akt prawa niemieckiego w Małopolsce; jego wystawcą był panujący wówczas w Krakowie książę śląski Henryk Brodaty.

Źródło: J. Wyrozumski, *Pierścień Kingi*, Warszawa 1999, s. 41–42.