



### Zadanie 5. (0–2)

#### Źródło 1. Fragment opracowania historycznego

Mimo że stosunek wyższego duchowieństwa do króla wcale nie był uległy, zaś wzajemne kontakty obfitowały w liczne konflikty, polityka Kazimierza Wielkiego była przychylna Kościołowi i zaowocowała fundacjami wielu świątyń, a przede wszystkim stała troską o nienaruszalność granic polskiej prowincji kościelnej. Monarcha przeciwstawiał się [...] próbom cesarza Karola IV włączenia do archidiecezji praskiej biskupstwa wrocławskiego, popierał [...] starania metropolity gnieźnieńskiego o ponowne przyłączenie do gnieźnieńskiej prowincji kościelnej biskupstwa kamieńskiego, zabiegał o silniejsze powiązanie z Gniezmem biskupstwa lubuskiego, mającego także na uposażeniu znaczne dobra w Małopolsce, zajmującego się akcją chrystianizacyjną na Rusi.

Źródło: F. Kiryk, *Wielki król i jego następca*, Kraków 1992, s. 27.

#### Źródło 2. Fragment opracowania historycznego

Dopracowano się [...] nowej koncepcji ustrojowej, wytworzonej pod wpływem praktyki państwowej Czech i Węgier i streszczającej się w formule *Corona Regni Poloniae*, czyli Korona Królestwa Polskiego. Pojęcie to, używane przez kancelarię królewską i popularyzowane wśród społeczeństwa, było oparte na przekonaniu, że państwo jest tworem nadrzędnym i ponadczasowym, istotniejszym od osoby monarchy i sytuowanym w kategoriach ważności ponad władcę. Z drugiej strony było to państwo współrządzone przez króla i dostojników duchownych i świeckich, mające oparcie w rycerstwie, z którego wywodziła się elita rządząca. [...] *Corona Regni Poloniae* [...] w stosunku do ziem etnicznie polskich poza granicami królestwa wyrażała [...] łączność z macierzą i uzasadniała dążenia rewindykacyjne, a także nabytki terytorialne.

Źródło: F. Kiryk, *Wielki król i jego następca*, Kraków 1992, s. 42.

**Rozstrzygnij, czy polityka wobec biskupstw wrocławskiego, kamieńskiego i lubuskiego prowadzona przez Kazimierza Wielkiego była zgodna z koncepcją *Corona Regni Poloniae*. Uzasadnij odpowiedź.**

### Zadanie 6.

#### Źródło 1. Zamek w Ojcowie wzniesiony z polecenia Kazimierza Wielkiego



Zobacz mapę myśli  
www.terazmetura.pl  
Kod: H99781

### Źródło 2. Kronika katedralna krakowska [fragment]

Ten przeto król, ponad wszystkich władców Polski dzielnie zarządzał rzeczą pospolitą, bowiem jako drugi Salomon uświetnił swoje dzieła, miasta, grody i domy murował. [...] Te wszystkie miasta i grody otoczył potężnymi murami, domami i wysokimi wieżami, jak najgłębszymi fosami i innymi punktami obronnymi – ku ozdobie narodu oraz dla schronienia i obrony Królestwa Polskiego.

Źródło: J. Wyrozumski, *Dzieje Polski piastowskiej (VIII wiek – 1370)*, Kraków 1999, s. 338–339.

#### 6.1. (0–1)

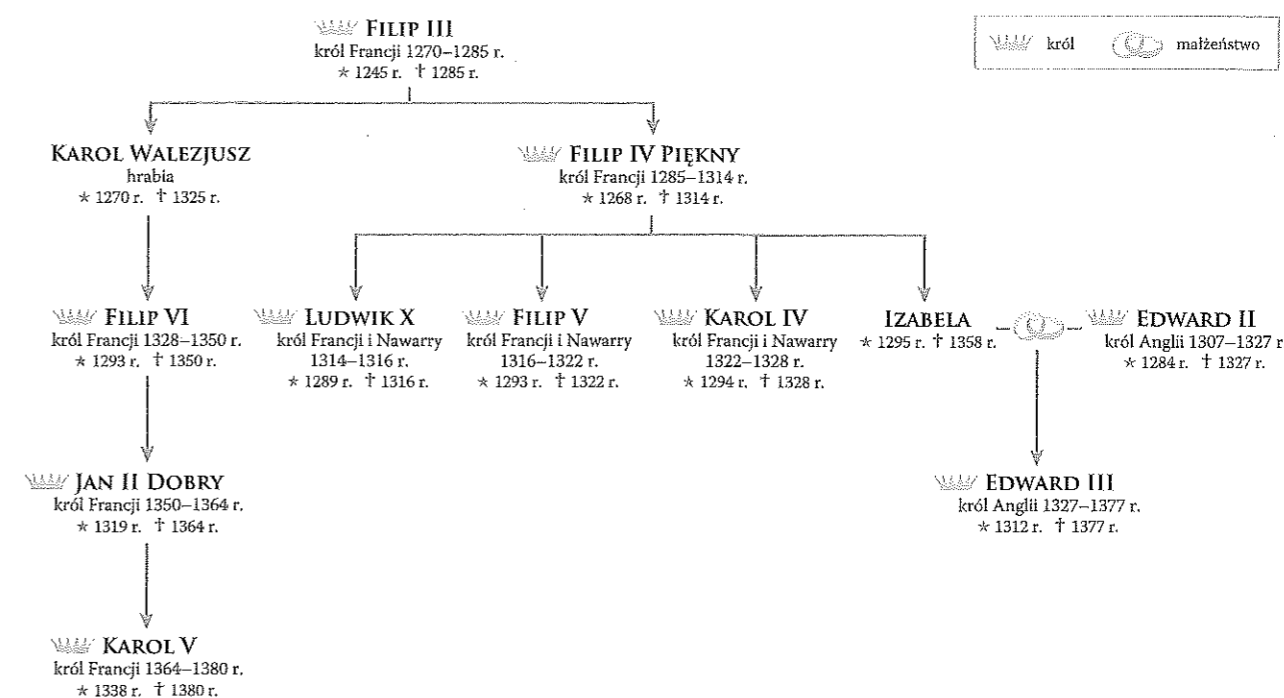
**Wyjaśnij na podstawie źródeł, dlaczego Kazimierz Wielki jest przedstawiany jako władca, który zastał Polskę drewnianą, a zostawił murowaną.**

#### 6.2. (0–1)

**Wyjaśnij, skąd pochodziły środki finansowe na realizację przedsięwzięć Kazimierza Wielkiego przedstawionych w źródłach.**

### Zadanie 7. (0–1)

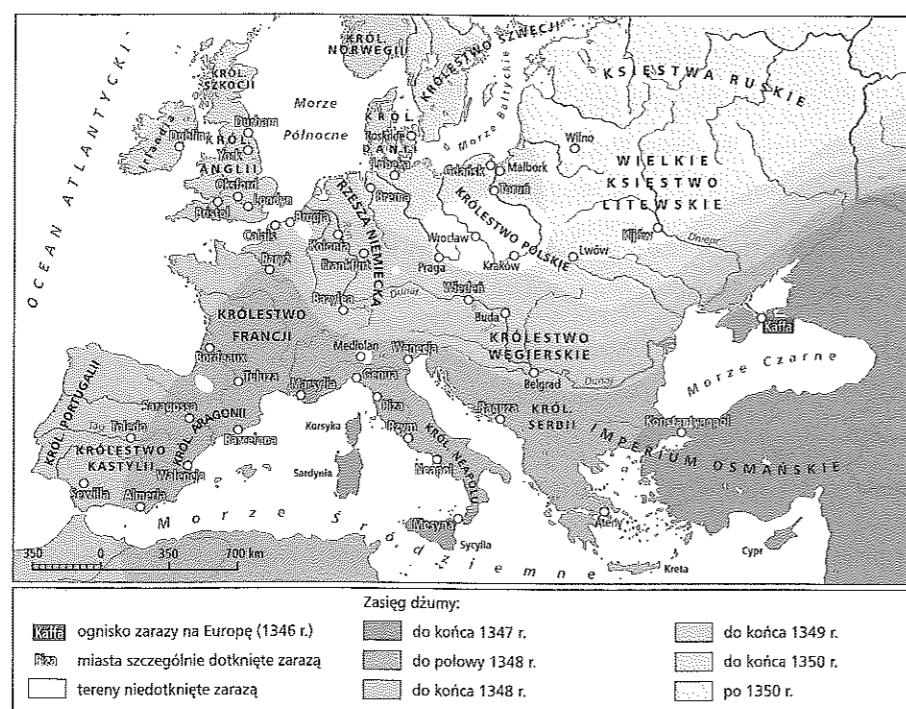
#### Źródło: Tablica genealogiczna



**Wyjaśnij związki pomiędzy powiązaniem dynastycznymi władców Francji i Anglii a wybuchem wojny stuletniej. W uzasadnieniu odwołaj się do informacji ze źródła.**

**Zadanie 8.** (0–2)

Źródło: Mapa. Epidemia dżumy w Europie w połowie XIV w.



Podaj geograficzne kierunki rozprzestrzeniania się dżumy w Europie. Wyjaśnij, co temu sprzyjało (jeden z argumentów powinien odnosić się do treści mapy).

**Zadanie 9.**

Źródło: Tekst

W tym czasie, gdy król Francji był więziony w Anglii, [...] w królestwie Francji, [...] wielkie szaleństwo ogarnęło chłopów ze wsi [...]. A na początku nie było ich nawet stu. I mówili między sobą, że szlachta gubi i bezczęści całe królestwo Francji; że fałszywie i zdradliwie pozwoliła księżu Walii ująć i wysłać do Anglii ich króla. [...] że szlachta nic innego nie czyni, jak tylko niszczy i obdziera wszystkich niski lud, który wiele ma biedy i utrapień, tak z ich powodu, jak i wskutek wojen ogarniających całe królestwo, a którym nikt nie zapobiega [...], ale [lud] wytepi wszystkich szlachtę, nikogo z nich nie pozostawiając [przy życiu].

Źródło: *Sytuacja wsi feudalnej do XV w. Teksty źródłowe do nauki historii w szkole*, nr 7, oprac. W. Korta, Warszawa 1959, s. 28–29.

**9.1.** (0–1)

Podaj nazwę wydarzenia, które zostało opisane w źródle. Uzasadnij odpowiedź za pomocą dwóch argumentów odnoszących się do treści źródła.

Wydarzenie: .....

Uzasadnienie: .....

.....

.....

.....

.....

**9.2.** (0–1)

Zaznacz poprawne dokończenie zdania.

Powyższy tekst stanowi opis zdarzeń, do których doszło

- A. podczas wojny „Dwóch Róż”.
- B. w trakcie wojny stuletniej.
- C. po zakończeniu wojny stuletniej.
- D. po zdobyciu Grenady przez chrześcijan.

**Zadanie 10.**

Źródło: Dokument wystawiony przez Jagiełłę w Krewie w 1385 r.



Zobacz błągram  
www.terazmatura.pl  
Kod: H69730

Dla sprawy tej utwierdzenia, dla pewności i ubezpieczenia także Jagiełło wielki książę przyrzeka wszystkie skarby swe złożyć i wydać na odzyskanie strat państw obojga, tak Polski jako też i Litwy. A to tylko, jeżeli też pani Węgier córkę swą Jadwigę, królową polską przyrzeczoną, odda mu w małżeństwo. Także obiecuje także Jagiełło wielki książę, że da i gotówką załatwi układ pieniężny, zawarty tytułem rękopmi pomiędzy tą panią królową Węgier z jednej a księciem Austrii z drugiej strony, mianowicie dwieście tysięcy florenów. Również także wielki książę Jagiełło przyrzeka i zobowiązuje się wszelkie ziemie zagrabione i straty Królestwa Polskiego, oderwane przez czyje bądź ręce i zajęte, odzyskać własnymi zachodami i kosztami.

Źródło: K. Baczkowski, *Dzieje Polski późnośredniowiecznej (1370–1506)*, Kraków 1999, s. 66.

**10.1.** (0–1)

Podaj nazwę dynastii, której przedstawicielem był wspomniany w źródle książę Austrii.

.....

**10.2.** (0–1)

Wymień nazwy dwóch spośród ziem, do których odzyskania zobowiązał się wielki książę litewski w przytoczonym źródle.

.....

.....

**Zadanie 11.** (0–1)

Źródło: Wystąpienie Jana Falkenberg na soborze w Konstancji [fragment]

Polacy i ich król są fałszywymi chrześcijanami, obrońcami i współnikami niewiernych. Przeto zakon krzyżacki walczyć przeciw nim może z równym prawem jak przeciw niewiernym. Król polski ani nie jest katolikiem, ani też wierzyć nie można, by katolicką miał wiarę, bo po fałszywym nawróceniu się wrócił do pogaństwa i bez porównania srożej niż przedtem pustoszy Kościoł z pomocą niewiernych i jego jest prześladowcą. [...] Król udaje tylko wiarę chrześcijańską, nie pragnąc jej, tylko korzyści ziemskich, a mianowicie Królestwa Polskiego. [...]

A Paweł (Włodkowiec) nieuczciwie oskarża zakon krzyżacki, że neofitów okrutnie tępi i pali ich nowe kościoły. Czyż, pytam, godne są nazwy kościołów chaty, które wznoszą pod nazwą kościołów na to, by podstępnie oszukiwać chrześcijan [...]. Diabeł to, widząc, że na północy chrześcijanie (Krzyżacy) burzą po kolei świątynie demonów i że imię Chrystusa przez głoszenie wiary coraz to dalej się rozszerza, nakłonił króla [Polski] i Witolda do fałszywego nawrócenia się, tak iż, obmyci zostali świętą wodą chrztu za namową Polaków i sprawą bynajmniej nie Ducha św. [...], lecz ojca ich, diabła, którego życzenia obydwaj spełniali i [...] będą je spełniali [...].

Źródło: *Korona i Litwa od chrztu Jagiełły do Warny (1386–1444). Teksty źródłowe do nauki historii w szkole*, nr 24, oprac. J. Dąbrowski, Kraków 1924, s. 22–23.

Wyjaśnij, dlaczego Krzyżacy w sporze z Polską posługiwali się argumentami, które przedstawia źródło.

**Zadanie 12.**

Źródło: Mapa



12.1. (0–2)

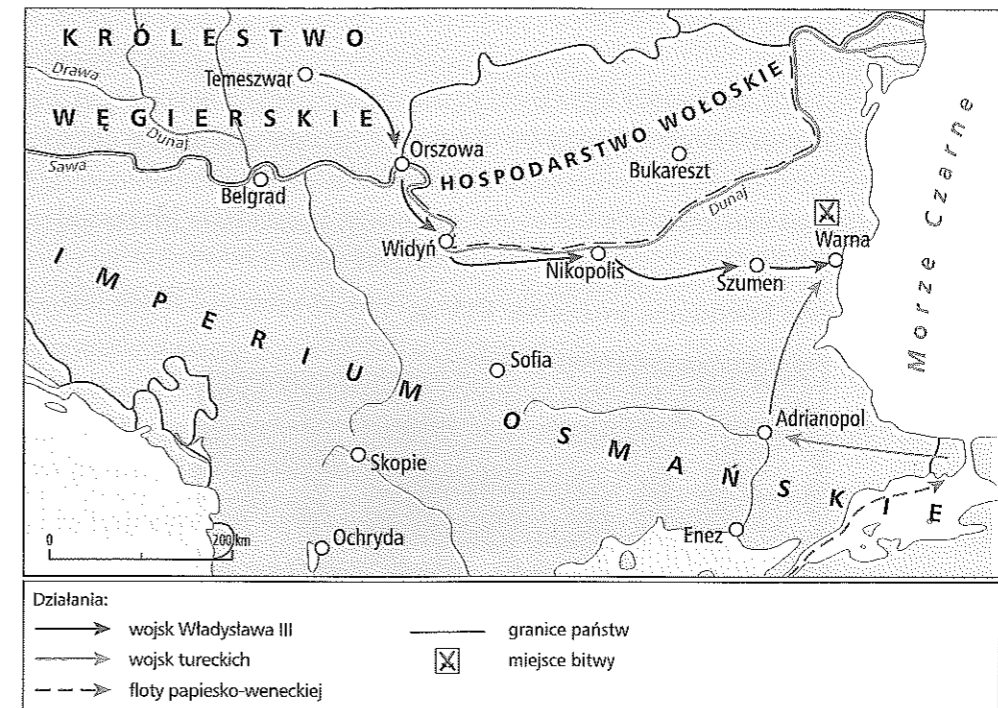
Podaj, którego okresu dotyczy mapa. Uzasadnij odpowiedź za pomocą dwóch argumentów wynikających z mapy.

12.2. (0–1)

Wyjaśnij, na czym polegała zmiana sytuacji geopolitycznej Królestwa Polskiego po zawarciu unii z Litwą.

**Zadanie 13. (0–2)**

Źródło 1. Mapa. Wyprawa króla Władysława III przeciwko Turkom



Źródło 2. Jan Długosz, *Roczniki* [fragment]

W niedzielę, nazajutrz po św. Janie Chrzcicielu, Kazimierz, książę litewski, w pałacu królewskim przybrany we wszystek strój biskupi i kapę, w kościele katedralnym krakowskim, przed ołtarzem św. Stanisława, w środku kościoła, koronowany był przez Wincentego, arcybiskupa gnieźnieńskiego.

Źródło: *Polska Jana Długosza*, red. H. Samsonowicz, Warszawa 1984, s. 365.

Rozstrzygnij, czy wydarzenia przedstawione w źródle 2. były konsekwencją wydarzeń zilustrowanych przez źródło 1. Uzasadnij odpowiedź.

**Zadanie 14. (0–1)**

Źródło: *Skargi poddanych na zakon krzyżacki* [fragment]

1. Po pierwsze, gdy wielki mistrz von Plauen po klęsce pod Grunwaldem przybył do Torunia w swoim nowym urzędzie i zwołał niektórych ziemian, i kazał im jechać do Nowego Miasta [Torunia], i chciał wielu dobrych ludzi niewinnie stracić; zostali oni jednak ostrzeżeni, tak że to nie nastąpiło.
21. Również zabierano dobra na Pomorzu posiadane na prawie magdeburskim ziemskim i prawie dziedzicznym rycerzom, którzy po sobie nie pozostawili potomków męskich, mimo że mieli braci rodzonych i stryjecznych, którzy nie mieli możliwości dziedziczenia. [...]
34. Również łokieć flamandzki uległ skróceniu, a więc gdzie się po starym mierzyło cztery łany, tam się teraz liczy pięć łanów, aby Zakon mógł obciążyć ludzi większym czynszem. [...]
40. Także mieszkańcom Elbląga dano przywilej, że oni nie powinni na Pomorzu płacić żadnego cła, i ta wolność została również złamana.

Źródło: *Polska w okresie monarchii stanowej 1346–1454. Wybór tekstów*, oprac. R. Heck, Warszawa 1955, s. 196–199.

Wykaż związek między skargami poddanych a wybuchem wojny trzynastoletniej.

**Zadanie 15.** (0–1)

**Źródło 1.** Miniatura. Scena koronacji, początek XIV w.



**Źródło 2.** Jan Długosz, *Roczniki* [fragment]

W niedzielę, nazajutrz po św. Janie Chrzcicielu książę Litwy Kazimierz ubrany w strój biskupi, w kapie używanej w czasie modlitw w chórze w katedrze krakowskiej, przed ołtarzem św. Stanisława, w śród-ku kościoła, został ukoronowany na króla polskiego przez arcybiskupa gnieźnieńskiego Wincentego w asyście biskupów krakowskiego Zbigniewa i wrocławskiego Władysława [...]. Byli zaś obecni na tej koronacji jego matka, królowa polska Zofia, oraz książęta mazowieccy [...].

Źródło: *Polska Jana Długosza*, red. H. Samsonowicz, Warszawa 1984, s. 510.

Wyjaśnij, które elementy występujące w obu źródłach świadczą o chrześcijańskim charakterze obu koronacji.

**Zadanie 16.** (0–2)

**Źródło:** Artykuły praskie

Po pierwsze: by w królestwie czeskim swobodnie i bezpiecznie głoszone słowo Boże i by księza głosili je bez przeszkód [...].

Po drugie: by Ciało i Krew najświętszego ukrzyżowanego Chrystusa Pana rozdawane były pod postacią chleba i wina wszystkim wiernym, wolnym od grzechu śmiertelnego, jak postanowił Chrystus [...].

Po trzecie: by [księżom] odebrano i zniesiono ich świecką władzę nad bogactwem i dobrem doczesnym, szkodzącą ich stanowisku, i aby księza dla zbawienia swego wrócili do reguły Pisma św. i żywota apostołskiego, jaki wiódł Chrystus ze swymi apostołami.

Źródło: *Historia powszechna XIV–XV w. Wybór tekstów*, oprac. M. Małowist, Warszawa 1954, s. 135–136.

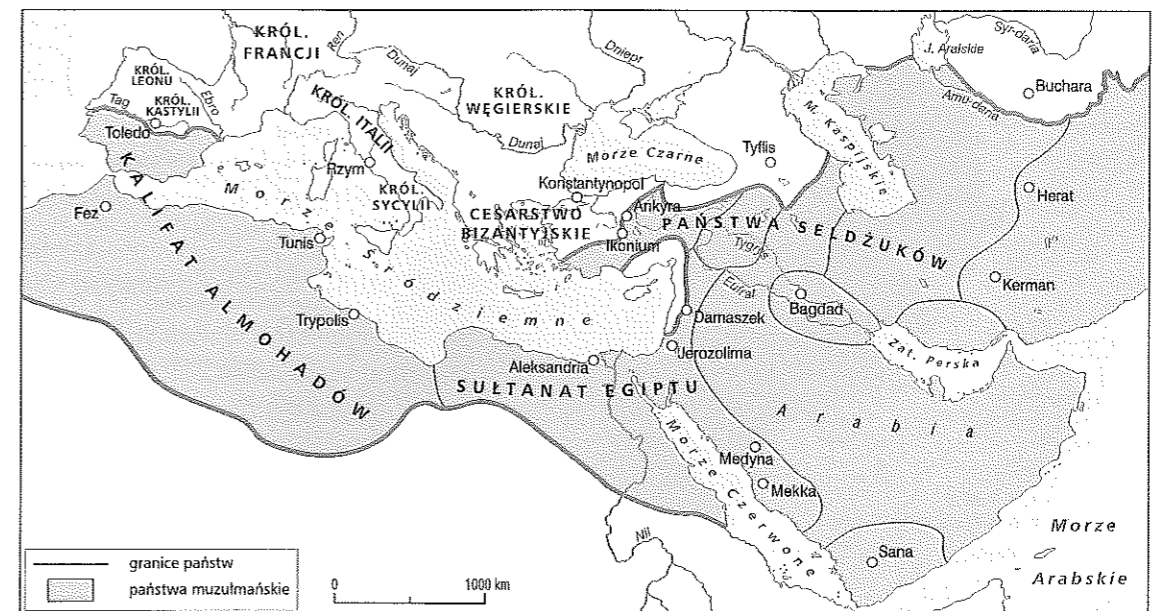
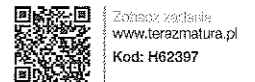
Podaj, jakiego ruchu religijnego program został przedstawiony w tekście. Uzasadnij odpowiedź za pomocą dwóch argumentów wynikających z tekstu.

Nazwa ruchu religijnego: .....

Argumenty: .....

**Zadanie 17.** (0–2)

**Źródło:** Mapa



**Źródło 2.** Jan Długosz, *Roczniki* [fragment]

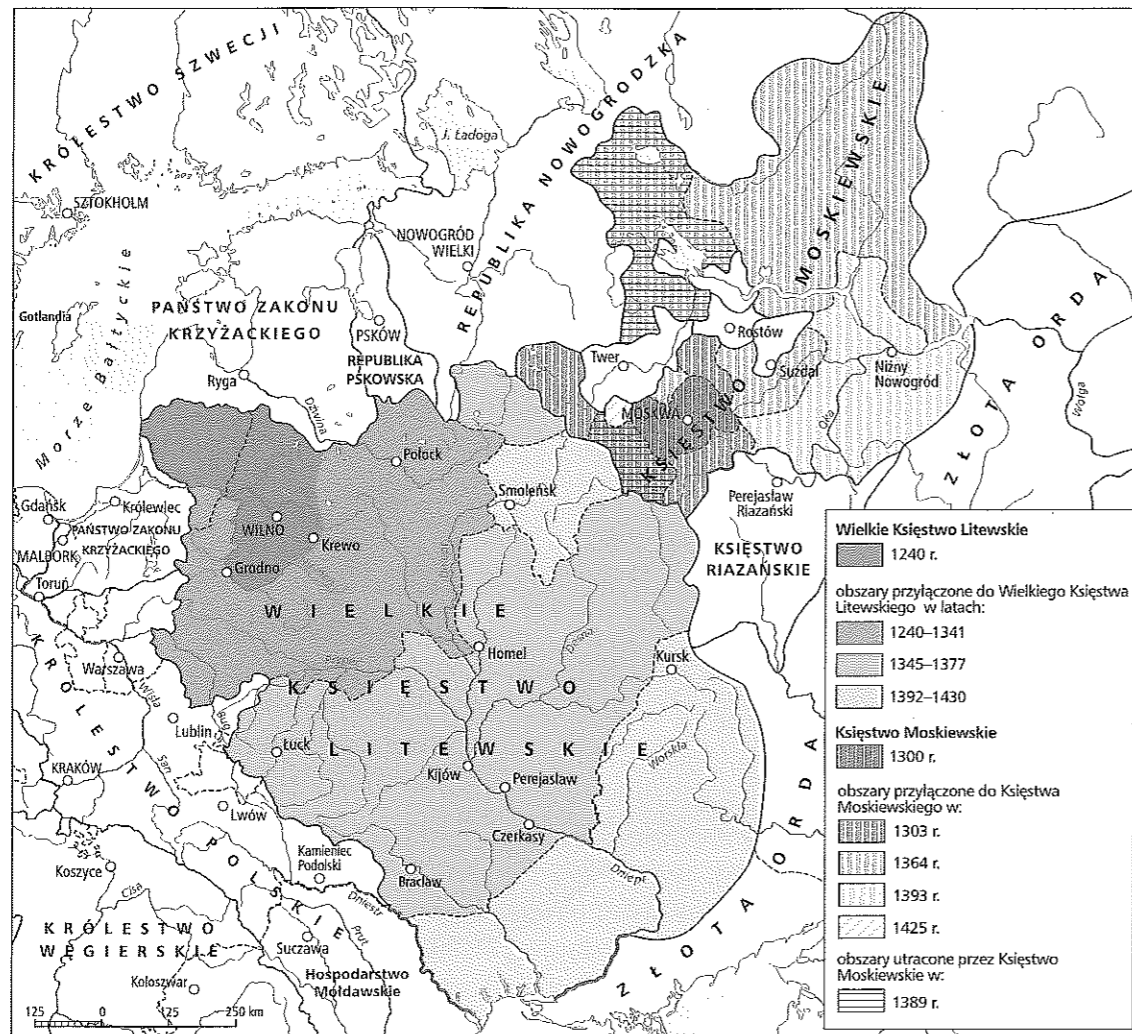
Nadto sułtan turecki, widząc, że miasto Konstantynopol zajmuje bardzo rozległą przestrzeń, zburzywszy w dwu jego częściach mury, wieże i wyższe domy, trzecią jego część silniejszą dzięki położeniu i obwarowaniom umocnił. Wyrzucił stąd Greków i katolików, umieścił załogę złożoną ze swych wojsk i zbudował tu zamek, przenosząc doń stolicę swego cesarstwa [...]. Z dwu oczu chrześcijaństwa wyrwano jedno, z dwu rąk odcięto jedną wskutek spalenia bibliotek i położenia kresu nauce greckiej, bez których, każdy był o tym przekonany – nie zdobędzie się wykształcenia.

Źródło: *Polska Jana Długosza*, red. H. Samsonowicz, Warszawa 1984, s. 365.

Rozstrzygnij, czy mapa przedstawia sytuację polityczną w basenie Morza Śródziemnego w tym samym stuleciu, w którym zaszły wydarzenia opisane w źródle 2. Uzasadnij odpowiedź za pomocą dwóch argumentów odnoszących się do treści mapy.

**Zadanie 18. (0–1)**

Źródło: Mapa



Wyjaśnij przyczyny polityczne geograficznego ukierunkowania ekspansji terytorialnej Wielkiego Księstwa Litewskiego i księstwa moskiewskiego.

**Zadanie 19.**

Źródło: Statuty piotrkowskie z 1496 r.

Postanowiliśmy, aby żegluga na rzekach królestwa naszego, w górę i na dół, z wszelkiego rodzaju towarami była wolna dla wszystkich ludzi jakiegokolwiek stanu, zakazując wszelkie przeszkody i cła. [...]

Dalej, zaradzając dowolności młodzieży plebejskiej, jak i opustoszeniu dóbr, postanowiliśmy, aby tylko jeden syn ze wsi od ojca mógł odchodzić do służby, a szczególnie do nauki albo do rzemiosła. Kiedy zaś powróci, powinien otrzymać świadectwo od pana obszaru, z którym, jako wyzwolony, może iść do rzemiosła albo do służby. [...]

Postanowiliśmy, aby do kapituł pierwszorzędných kościołów, tj. gnieźnieńskiego, krakowskiego, wrocławskiego, poznańskiego i płockiego, przyjmowani byli tylko tubylcy [...] Królestwa Polskiego, rodu szlacheckiego po ojcu i matce. [...]

Dalej postanawiamy, że mieszczanom i plebejuszom nie wolno dóbr ziemskich kupować, dzierżawić lub posiadać, a to dlatego, że oni, posiadając takie dobra, zwykli szukać sposobności uwolnienia się od wypraw wojennych. A którzy już weszli w posiadanie dóbr ziemskich, mają je do pewnego czasu sprzedać, pod karą.

Źródło: *Zachwianie równowagi stanów w Polsce (1445–1506). Teksty źródłowe do nauki historii w szkole*, nr 27, oprac. F. Papée, Lwów 1939.

**19.1. (0–1)**

Wyjaśnij związek pomiędzy nadaniem przywileju piotrkowskiego a wzrostem znaczenia politycznego i gospodarczego szlachty.

**19.2. (0–1)**

Zaznacz poprawne dokończenie zdania.

Władca nadał szlachcie przywilej piotrkowski w zamian za zgodę na

- A. objęcie tronu na Litwie przez jego synów.
- B. udział w wyprawie do Mołdawii.
- C. objęcie tronu w Polsce przez jego synów.
- D. udział w wyprawie przeciwko państwu krzyżackiemu.

**Zadanie 20. (0–3)**

Źródło: Fragment kroniki średniowiecznej

Po długotrwałych, niekończących się trudach [...] doszedłem do końca tego dzieła [...]. Składałem zaś [...] niezmierzone [...] dzięki Świętej i Nieśmiertelnej Trójcy [...] sławnym patronom Królestwa Polskiego: św. Stanisławowi, Wacławowi, Wojciechowi, Florianowi i Jadwidze [...]. Napisałem i podyktowałem tę księgę, prosząc i błagając na koniec wszystkich duchownych, tak zakonników, jak i świeckich, a szczególnie czcigodnych i znakomitych mężów: doktorów, profesorów, mistrzów, studentów i skrybów na każdym wydziale naszego chwalebego Krakowskiego Uniwersytetu, aby oni po mojej śmierci nie szczędząc swych sił męskich kontynuowali [tę kronikę].

Źródło: *Polska [...]*, red. H. Samsonowicz, Warszawa 1984, s. 537.

Zaznacz poprawne dokończenie zdania i uzasadnij odpowiedź za pomocą dwóch argumentów wynikających z analizy źródła.

Autorem cytowanej w źródle kroniki był

- A. Thietmar.
- B. Anonim zwany Gallem.
- C. Wincenty Kadłubek.
- D. Jan Długosz.

Uzasadnienie:

.....

.....

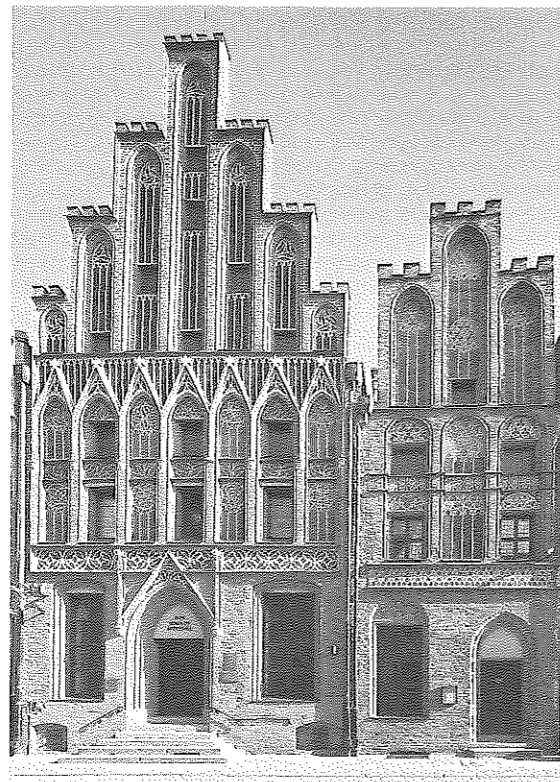
.....

.....

.....

**Zadanie 21.** (0–2)

Źródło: Fotografia



Podaj nazwę stylu, w którym zbudowano przedstawione w źródle budynki. Uzasadnij odpowiedź za pomocą jednego argumentu.

Nazwa stylu: .....

Argument: .....

.....

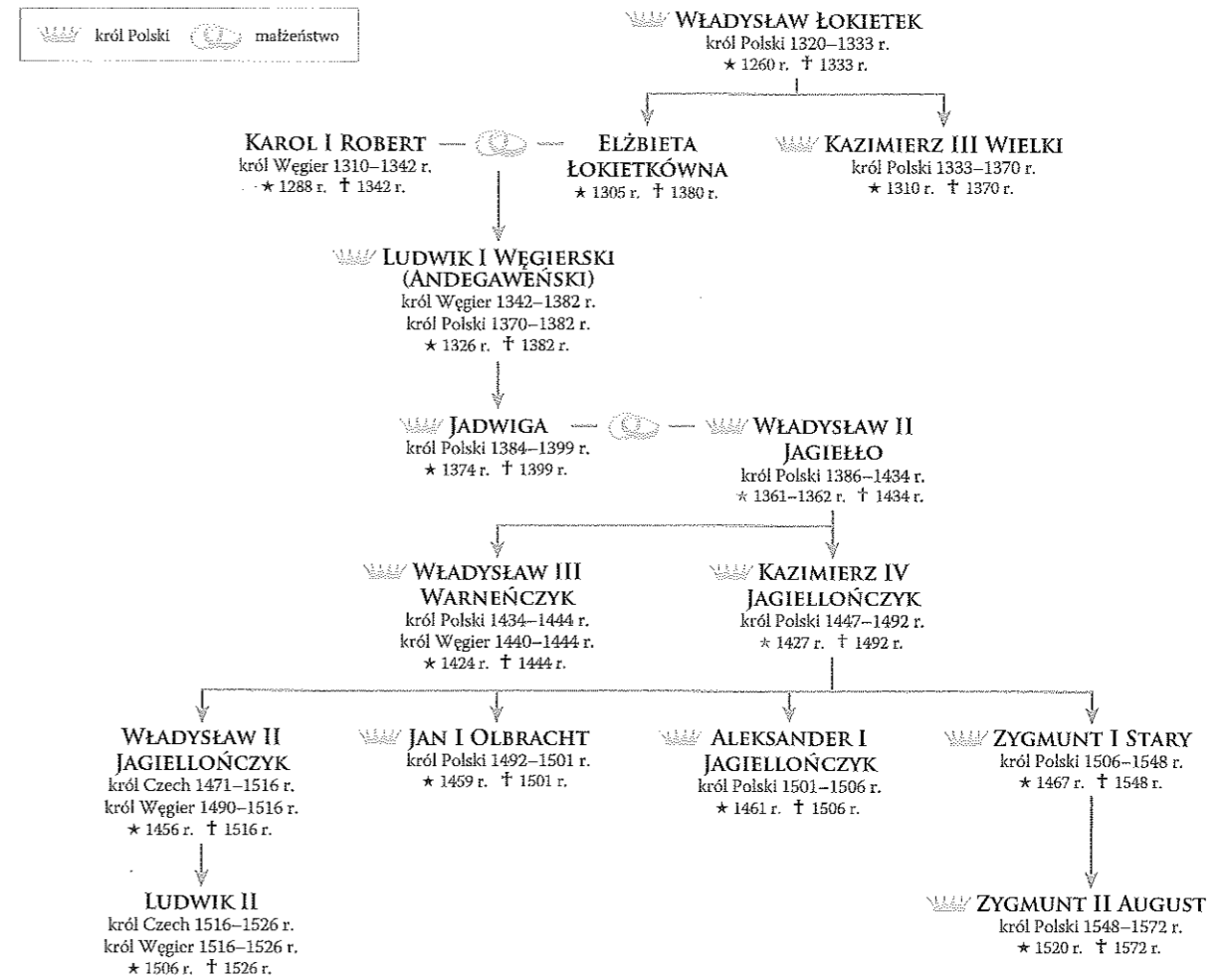
.....

.....

.....

**Zadanie 22.**

Źródło: Tablica genealogiczna [fragment]



**22.1.** (0–3)

Wpisz w odpowiednie miejsca właściwe osoby.

- Ostatnim wspólnym królem Polski i Węgier był .....
- Elżbieta Rakuszanka, nazywana „matką królów”, była żoną .....
- Jan I Olbracht był stryjem .....

**22.2.** (0–1)

Udowodnij na podstawie źródła, że Jadwiga nie była matką synów Władysława Jagiełły.

.....

.....

.....

**22.3.** (0–1)

Udowodnij na podstawie źródła, że w drugiej połowie XIV w. na tronie polskim zasiadali władcy z trzech różnych dynastii.

.....

.....

.....

**Zadanie 23. (0–1)**

**Źródło 1. Scena główna ołtarza**



**Źródło 2. Fragment wywiadu Agaty Saraczyńskiej z reżyserem Wiesławem Saniewskim**

Do filmu o „Sądzie Ostatecznym” przymierzałem się od lat, prace nad scenariuszem są mocno zaawansowane – mówi Saniewski. [...] Słynne malowidło, które dziś oglądać można w Muzeum Narodowym w Gdańsku, zostało zamówione w 1465 roku w Brugii przez Angelo Taniego kierującego flandryjską filią banku Medyceuszy. Obraz miał trafić do kościoła we Florencji, lecz nigdy tam nie dotarł. W Europie trwała angielsko-hanzeatycka wojna i przewożący go galeon padł łupem Paula Baneckiego, kapitana karaweli „Piotr z Gdańska”. Kapitan dopiero po dotarciu do macierzystego portu pod pokładem znalazł tryptyk [...].

Źródło: A. Saraczyńska, *Tajemnica* [...] według Saniewskiego, „Gazeta Wyborcza” 21.01.2007 r., <http://wyborcza.pl/1,75248,3865111.html> [dostęp: 12.01.2016].

**Rozstrzygnij, czy ołtarz przedstawiony na ilustracji może być tym samym dziełem sztuki, które zostało opisane w źródle 2. Weź pod uwagę treść sceny głównej ołtarza.**

.....

.....

.....

.....

**Zadanie 24. (0–12)**

**Zadanie zawiera dwa tematy. Wybierz jeden z nich do opracowania.**

1. Oceń politykę wewnętrzną Kazimierza Wielkiego.
2. Scharakteryzuj stosunki polsko-krzyżackie za panowania dwóch ostatnich Piastów.